

2008 წლის 12 ოქტომბრიდან გორის
რაიონში დაბრუნებული მოსახლეობის - ე.წ.
დაბრუნებულ დევნილთა პრობლემები

11 სოფლის მიხედვით:

კარალეთი, ტყვიავი, კარბი, მერეთი,
ბუბუტიანთკარი, მელვრეკისი, ერბნეთი,
ქსუისი, ღისევი, კოშკები, ტირქნისი

ნოემბერი, 2008 წ.

თბილისი, საქართველო

2008 წლის 12 ოქტომბრიდან

გორის რაიონში

დაბრუნებული მოსახლეობის -

ე.წ. დაბრუნებულ დევნილთა

პრობლემები

11 სოფლის მიხედვით:

კარალეთი, ტყვიავი, კარბი, მერეთი, გუგუტიანთკარი,
მელვრეკისი, ერგნეთი, ქსუისი, დისევი, კოშკები, ტირძნისი

ნოემბერი, 2008 წ.
თბილისი, საქართველო

კავკასიის ქალთა ქსელმა მოაწყო გასვლები გორის რაიონის სოფლებში ე.წ დაბრუნებულ დევნილთა მდგომარეობის მონიტორინგისა და მათი პრობლემების აღსარიცხავად. გასვლები მოეწყო ა.წ. 25 - 28 ოქტომბერსა და 30 ოქტომბრიდან 4 ნოემბრამდე და 8-12 ნოემბერს.

ეს დოკუმენტი მორიგი ეტაპია იმ საქმიანობისა, რასაც ორგანიზაცია ამ მიმართულებით ასორციელებს. ამას წინ უძღოდა დევნილ ქალთა საჭიროებების აღწერა და დევნილების სამართლებრივი საჭიროებების აღწერა.

ამ დოკუმენტის მთავარი მიზანია, ნათლად წარმოაჩინოს დაბრუნებულ დევნილთა დღევანდელი მდგომარეობა და გარკვეულწილად მოახდინოს შედარება ომამდელ და დევნილობის დროინდელ მდგომარეობასთან.

სოფლების შემოვლა ჩატარდა სამ ეტაპად: ა.წ. 25-დან 28 ოქტომბრის ჩათვლით და 30 ოქტომბრიდან 4 ნოემბრის ჩათვლით, მოგვიანებით კი 8-12 ნოემბერში. სპეციალური კითხვარით გამოიკითხა მოსახლეობა და შეფასდა შემდეგი სოფლები: კარალეთი, ტყვიავი, კარბი, მერეთი, გუგუტიანთკარი, მელვრეკისი, ერგნეთი, ქსუისი, დისევი, კოშკები, ტირძნისი.

თერთმეტივე სოფელში კარდაკარ ჩამოვლის პრინციპით მოხდა მოსახლეობის გამოკითხვა სპეციალური ანკეტით და, ასევე, მცირე ჯგუფებში საუბრით, სახლებისა და საცხოვრებელი პირობების დათვალიერებით.

ქვემოთ მოცემულია მოსახლეობის პრობლემების აღწერა სოფლების მიხედვით.

დაბრუნება :

რუსეთის აგრესიის შედეგად, 2008 წ. აგვისტოს ომის გამო დევნილების სხვა და სხვა დროებითი განთავსების ადგილებიდან უკან, მათ საცხოვრებელ სახლებში დაბრუნება დაიწყო ოქტომბრის თვეში. ოფიციალურად გამოცხადდა გორის რაიონის სოფლებში მოსახლეობის დაბრუნება.

2008 წლის აგვისტოში მოსახლეობის უმრავლესობა (დაახლოებით 7 აგვისტოდან) იძულებული იყო, დაეტოვებინა თავისი საცხოვრებელი ადგილი და გადაადგილებულიყო საქართველოს სხვა ქალაქებში. ომის დროს სოფლებიდან გამოქცეულთა უმრავლესობა განთავსებულ იქნა ქალაქ თბილისში, გორის, ბორჯომის, ქარელის, კასპის, ასპინძის, ხარაგაულის, კახეთის რეგიონის რაიონებში; ქალაქ რუსთავში, ქუთაისში, ბათუმსა და ახალციხეში.

იძულებით გადაადგილებულთა უმრავლესობამ, განსაკუთრებით მათ, ვინც თავიდან გაანაწილეს სკოლებში, ორჯერ შეიცვალა განთავსების ადგილი დევნილობის თითქმის ორ თვეში: კარალეთი-თბილისი-გორი-კარალეთი.

კარალეთი

კარალეთის¹ საკრებულოს ტერიტორიაზე აგვისტოს საომარი მოქმედებების დროს არ დაუტოვებია ძირითადად ხანშიშესულ და გადაადგილების შესაძლებლობის არმქონე პირებს. დარჩნენ მოხუცებული ქალები და მამაკაცები (მაგ: კარალეთში დაახლ. 200-300 ადამიანი).

კარალეთის მოსახლეობის სოფელში დაბრუნება დაიწყო ა.წ. 12 ოქტომბრიდან, მას შემდეგ, რაც რუსეთის ჯარებმა და ოსურმა შეიარაღებუილმა ბანდ-ფორმირებებმა დატოვეს სოფლის ტერიტორია (კარალეთი ე.წ. ბუფერული ზონის პირველი სოფელი იყო). ამ პერიოდისათვის დევნილთგან თითქმის ყველა დაბრუნდა სოფელში.

მოსახლეობის უმცირესი ნაწილი (გამოკითხულთა დაახლ. 2%) ამბობს, რომ სოფელში დაბრუნებისას შეძლო წაეღო ის ნივთები რაც მას ჰუმანიტარული დახმარებით შეხვდათ: ძირითადად ადიალები, ძველი ალუმინის “ლეჟანკები”. დანარჩენები ამბობენ, რომ დაატოვებინეს ლეჟანკები და ადიალები დარჩენილი დავნილებისთვის და ამდენად, ვერაფერი წაიღეს სახლებში.

2008 წ. აგვისტოს ომის შედეგად სოფელ კარალეთის მკვიდრი მშვიდობიანი მოსახლე - 5 ადამიანი დაიღუპა. აქედან: 4 მამაკაცი, 1 ქალი. დაღუპულთა საშუალო ასაკი – 65 წ.

ტყვიავი

საომარი მდგომარეობის დროს სოფელ ტყვიავში დარჩენილი იყვნენ მოხუცებული ქალები და მამაკაცები (დაახლოებით 80-90 ადამიანი). საომარი მოქმედებების შეშერებისას ტყვიაველები² შემოვლითი გზებითა და ბილიკებით, საკუთარი სიცოცხლის რისკის ფასად, ახერხებდნენ და გადადიოდნენ სოფელში გარდაცვლილი ახლობლებისა და ნათესავების დასასაფლაველად. თუმცა ისინი ღამე სოფელში ერიდებოდნენ დარჩენას და საღამოსკენ უკან, დევნილთა განსახლების პუნქტებში ბრუნდებოდნენ.

მოსახლეობის სოფელში მასიური დაბრუნება დაიწყო 12 ოქტომბრიდან მას შემდეგ რაც რუსეთის ჯარებმა და ოსურმა ბანდფორმირებებმა დატოვეს ე.წ. ბუფერული ზონის ტერიტორია, რომელშიც სოფ. ტყვიავი შედიოდა.

¹ სოფელი კარალეთი მდებარეობს გორის რაიონში ქალაქ გორის ჩრდილოეთით, გორი-ცხინვალის საგზაო მაგისტრალზე. ცხინვალიდან დაახლ. კმ/ კარალეთის (თემის) საკრებულოს მოსახლეობას (სოფლები: კარალეთი, დიდი გარეჯვარი, პატარა გარეჯვარი) 2008 წლის აგვისტოს რუსეთ-საქართველოს ომამდე წარმოადგენდა დაახლოებით 6500 ადამიანი. თავად სოფელ კარალეთში ომამდე იყო დაახლოებით 4100 მაცხოვრებელი.

² სოფელი ტყვიავი მდებარეობს გორის რაიონში, ქალაქ გორის ჩრდილოეთით, გორი-ცხინვალის საგზაო მაგისტრალზე. ცხინვალიდან დაახლ. კმ/ ტყვიავის (თემის) საკრებულოს მოსახლეობას (სოფლები: ტყვიავი, მარანა, ფლავი, ფლავისმანი) 2008 წლის აგვისტოს რუსეთ-საქართველოს ომამდე წარმოადგენდა დაახლოებით 5700 ადამიანი. თავად სოფელი ტყვიავის მოსახლეობა წარმოადგენდა დაახლოებით 2600 მაცხოვრებელი.

იმ ნივთებიდან, რაც მოსახლეობას ჰუმანიტარული დახმარებით შეხვდა დევნილობაში, მხოლოდ მცირე ნაწილმა შეძლო, წაეღო ძირითადად ადიალები. დაბრუნებულ მოსახლეობას აბსოლუტურად გაძარცვული და ნახევრად დამწვარი და დანგრეული დახვდა სოფელი. მოსახლეობის აზრით სოფლისა და იმ მეურნეობის აღდგენას, რასაც ისინი მისდევდნენ, ალბათ, წლები დასჭირდება.

2008 წ. აგვისტოს ომის შედეგად სოფელ ტყვიავის მკვიდრი მშვიდობიანი მოსახლე - 12 ადამიანი დაიღუპა. აქედან ყველა მამაკაცია. დაღუპულთა ასაკი იყოფა 2 ჯგუფად: შესაბამისად საშუალო ასაკია 35 წ. და 70 წ.

გუგუტიანთკარი

12 ოქტომბრის შემდეგ გუგუტიანთკარში³ დაბრუნებული მოსახლეობის ნაწილს აქვს განცდა, რომ ნახევრად დაბრუნდნენ, რადგან უსაფრთხოების მიზნით, მოსახლეობის ნაწილი არ რჩება ღამით სახლებში და ღამეს ათევს ისევ დევნილთა განთავსების პუნქტებში, ძირითადად გორში.

განსხვავებული მონაცემებით, აგვისტოს საომარი მდგომარეობის პერიოდში სოფლის სასაზღვრო ნაწილში დარჩა დაახლოებით 10-მდე მოხუცებული. მათმა ნაწილმა, ჯანმრთელობის მდგომარეობისა და მოხუცებულობის გამო, ვერ მოასწრო სოფლიდან გამოსვლა.

მოსახლეობა ცდილობს, ახალგაზრდობა და ბავშვები ჯერ არ დააბრუნონ სოფელში. მიზეზი მარტივია, სოფელი მდებარეობს ე.წ. სასაზღვრო ზონაში და უსაფრთხოება არ არის გარანტირებული და ასევე, სოფელი არ მარაგდება პროდუქტით და არც მოსახლეობას აქვს შეძენის შესაძლებლობა.

იმ ნივთებიდან, რაც მოსახლეობას ჰუმანიტარული დახმარებით შეხვდა, მცირე ნაწილმა შეძლო დაბრუნებისას, რომ წაეღო საწოლი (თბილისელების ნაჩუქარიო, ასე ამბობენ), ნაწილმა ლეიბები და ადიალები.

2008 წ. აგვისტოს ომის შედეგად სოფელ გუგუტიანთკარის მშვიდობიანი მოსახლეობიდან დაღუპული არავინაა.

მერეთი

სოფელ მერეთში⁴ 12 ოქტომბრამდე მოსახლეობა ვერ ბედავდა შესვლას. 11 აგვისტოდან სოფელში რუსეთის ჯარის შესვლის შემდეგ, სოფელი თითქმის დატოვა მოსახლეობამ,

³ სოფელი გუგუტიანთკარი მდებარეობს გორის რაიონში ქალაქ გორის ჩრდილო-დასავლეთით. ცხინვალიდან დაახლ. 15 კმ. სოფელი გუგუტიანთკარი შედის მერეთის (თემის) საკრებულოში. სოფელი გუგუტიანთკარის მოსახლეობას აგვისტოს რუსეთ-საქართველოს ომამდე წარმოადგენდა დაახლოებით 220 ადამიანი.

⁴ სოფელი მერეთი მდებარეობს გორის რაიონში ქალაქ გორის ჩრდილო-დასავლეთით. ცხინვალიდან დაახლ. 15 კმ. მერეთის (თემის) საკრებულოს მოსახლეობას (სოფლები: მერეთი, კოშკი, გუგუტიანთკარი, ზარდიანთკარი, კარბი, ქერე) 2008 წლის აგვისტოს რუსეთ-საქართველოს ომამდე წარმოადგენდა

გამოკითხულთაგან 3 მათგანი ტყვედ ჩავარდა სწორედ სოფლის დატოვებისას (12 აგვისტოს). სოფელში დარჩნენ მოხუცებული ქალები და მამაკაცები, დაახლოებით 50 კაცი.

იძულებით გადაადგილებულებიდან თითო თუ ბედავდა უკან მერეთში ფეხით გადასვლას, ზოგი კარბამდე გადადიოდა და იქ გეზულობდა საკუთარი სახლის ამბავს. მოსახლეობის ამ ნაწილს პირადობის მოწმობის წარდგენის შემდეგ ატარებდნენ საგუშაგოებზე და აძლევდნენ უფლებას, მოენახულებინთ სახლი, თუმცა მერეთელები დამე არ რჩებოდნენ სახლებში და უკან ბრუნდებოდნენ დევნილთა განსახლების ცენტრებში.

იმ ნივთებიდან, რაც სოფლიდან დევნილ მოსახლეობას ჰუმანიტარული დახმარებით შეხვდა, მცირე ნაწილმა შეძლო წაეღო ძირითადად “ლეჟანკა”, ადიალა. ლეიბები იმდენად ძველი იყო ვერ წაიღეს. ელემენტარული ნივთები დაუტოვეს იმ დევნილებს, ვინც ჯერ ვერ დაბრუნდა და დარჩა დევნილთა ცენტრებში.

სოფლის დიდი ნაწილი გადაურჩა გადაწვასა და ნგრევას. მცირედია ძარცვის ფაქტებიც. წადებულება მხოლოდ წვრილმანი და ნაკლებადმნიშვნელოვანი ნივთები. მოსახლეობის გადმოცემით, ამის გამომწვევი მიზეზია ის, რომ მათ სოფელში რუსული ჯარი აკონტროლებდა სიტუაციას. მერეთი, შეიძლება ითქვას, რომ ოსების მოროდინობას გადაურჩა.

2008 წ. აგვისტოს ომის შედეგად სოფელ მერეთის მკვიდრი მშვიდობიანი მოსახლე - 2 ადამიანი დაიღუპა. 1 ქალი და 1 მამაკაცი (58წ.)

კარბი

სოფელ კარბში⁵ დევნილი მოსახლეობის დაბრუნება ასევე დაიწყო 12 ოქტომბრის შემდეგ. მოსახლეობის გადმოცემით, თითქმის ყველა დაუბრუნდა სოფელს. დევნილობიდან მათ შეძლეს, წაეღოთ ადიალები, ლეჟანკები, მიცემული ტანსაცმლის ნაწილი.

9 აგვისტოდან (როდესაც მოხდა კარბის დაბომბვა) დაიწყო ხალხის მასიური გასვლა სოფლიდან. სოფელში დარჩა დაახლოებით 10 ადამიანამდე. გარდაცვალებულთა დიდი ნაწილის სათანადო წესით დაკრძალვა ახლობლებმა ვერ მოახერხეს დაბომბვებისა და რუსული და ოსური შეიარაღებული პირების თავდასხმების გამო. ერთ-ერთმა გამოკითხულმა მოახერხა და დაღუპული მამა კასპში გადაასვენა. უმრავლესობამ გარკვეული პერიოდის შემდეგ (დაბრუნებისას) შეძლო ახლობლების დაკრძალვა სოფლის სასაფლაოზე. სოფლიდან გამოქცეულ ხალხს გზადაგზა ხვდებოდა ქართული ჯარის უკანდახეული ნაწილები.

დაახლოებით 3500 ადამიანი. თავად სოფელი მერეთის მოსახლეობა ომამდე იყო დაახლოებით 1200 ადამიანი.

⁵ სოფელი კარბი მდებარეობს გორის რაიონში ქალაქ გორის ჩრდილო-დასავლეთით. ცხინვალიდან დაახლ. 15 კმ/ სოფელი კარბი შედის მერეთის (თემის) საკრებულოში, რომლის მოსახლეობა აგვისტოს ომამდე იყო დაახლოებით 3500 ადამიანი. თავად სოფელ კარბის მოსახლეობა ომამდე იყო დაახლოებით 750 ადამიანი.

კარბში დაბრუნებულ მოსახლეობას მძიმე სურათი დახვდა სოფელში. პირველ რიგში, ინფორმაცია დააზუსტეს დაბომბვისგან გარდაცვლილი თანასოფლელებზე. კარბელებმა კი იცოდნენ, რომ დაბომბვის შედეგად მსხვერპლი დიდი იყო, მაგრამ კონკრეტული სახელებისა და გვარების შესახებ ბევრს ინფორმაცია არ ჰქონდა. ზოგმა უშუალოდ დაბრუნების შემდეგ გაიგო თავისი ახლობელისა თუ მეზობლის გარდაცვალების ამბავი. ასევე, საჭირო გახდა ზოგიერთი გარდაცვლილის გადასვენება სახლის ეზოდან სასაფლაოზე ან სხვა ადგილიდან გადმოსვენება სოფელში.

სოფელი დანგრეული და განადგურებული ნახეს.

2008 წ. რუსული აგრესიის შედეგად სოფელ კარბში დაღუპულია 10 ადამიანი. მათგან 5 ქალი და 5 მამაკაცი. დაღუპულთა ასაკი 50 დან 75 წლამდე მერყეობს.

მეღვრეკისი

სოფელი მეღვრეკისის⁶ მოსახლეობა თითქმის მთლიანად დაბრუნდა 12 ოქტომბრის შემდეგ. მოსახლეობა ცდილობს, აიღოს ის მოსავალი რაც ომს გადაურჩა (ვაშლი, ყურძენი).

მოსახლეობამ სოფელი დაცალა 10-11 აგვისტოდან ქართული ჯარის უკან დახევის დროს. სოფელში დარჩნენ ძირითადად მოხუცებულები და ზოგიერთი ისეთი ადამიანი, ვისი მშობელიც ძალიან მძიმედ იყო და ვერ მიატოვა. დარჩენილთა ზუსტი რიცხვი მოსახლეობამ არ იცის.

იმ ნივთებიდან, რაც მოსახლეობას ჰუმანიტარული დახმარებით შეხვდათ, მოსახლეობამ თან წაიღო კარგებიდან ლეუანკები, ძველი საწოლები და ლეიბები, ასევე მოსახლეობიდან შემოწირული მცირედი ტანსაცმელი.

დაბრუნებულ მოსახლეობას აგვისტოს დაბომბვების შედეგად ნაწილობრივ დანგრეული სახლები და დაბომბილი ბაღები დახვდა, სახლების გარკვეული ნაწილი გაძარცვულია მოროდორების მიერ, სახლებში არის გაბზარული და დახეთქილი კედლები.

2008 წ. აგვისტოში რუსული აგრესიის შედეგად სოფელ მეღვრეკისში დაღუპულია 3 ადამიანი. ყველა მამაკაცი.

ერგნეთი

ერგნეთში⁷ დევნილი მოსახლეობის დაბრუნება დაიწყო 12 ოქტომბრის შემდეგ. თუმცა მოსახლეობის დიდი ნაწილი ვერ ახერხებს დაბრუნებას. მაგ: წერეთლიანთ უბანში,

⁶ სოფელი მეღვრეკისი მდებარეობს გორის რაიონში ქალაქ გორის ჩრდილო-დასავლეთით. ცხინვალიდან დაახლ. 15 კმ.

სოფელი მეღვრეკისი შედის ტირანისის თემის საკრებულოში, რომლის მოსახლეობა აგვისტოს ომამდე იყო დაახლოებით 4500 ადამიანი. თავად მეღვრეკისის მოსახლეობა ომამდე იყო დაახლოებით 800 ადამიანი.

⁷ სოფელი ერგნეთი მდებარეობს გორის რაიონში ქალაქ გორის ჩრდილოეთით. ცხინვალიდან დაახლ. 10 კმ.

რომელიც მეტნაკლებად გადაურჩა დანგრევას, და სადაც ომამდე 38 ოჯახი ცხოვრობდა, დღეისათვის დაბრუნდა 12 ოჯახი, ისინიც უსაფრთხოების მიზნით, ღამეს არ ათევენ სოფელში. სულ 10-12 კაცი თუ მოითვლება, ვინც ღამეც რჩება სოფელში.

სოფელში სულ ოთხი უბანია. აქედან ორი უბანი მთლიანად დანგრეულია, გადარჩენილია ნაწილობრივ კასრანთ უბანი და წერეთლიანთ უბანი. დაბრუნებული მოსახლეობა ჯერ კიდევ ხედავს ომის განახლების საფრთხეს, სოფელი ფაქტიურად გაყოფილია ორად და სოფლის იმ ნაწილში, რომელიც უშუალოდ ესაზღვრება ცხინვალს, სახლებიც მთლიანად დანგრეულია და ქართული მოსახლეობაც იქით ფაქტიურად ვერ გადადის.

იმ ნივთებიდან, რაც მოსახლეობას ჰუმანიტარული დახმარებით შეხვდა, მოსახლეობამ თან წაიღო კარებიდან ლეჟანკები და ლეიბები, ასევე მოსახლეობიდან შემოწირული მცირედი ტანსაცმელი. ამის პარალელურად სოფელში დადგმულია კარვები ადგილობრივი მოსახლეობის იქ დასარჩენად, იმის გამო, რომ მათი უმრავლესობის სახლები დამწვარი და განადგურებულია. გარეთ კი უკვე გვიანი შემოდგომაა, განსაკუთრებით ღამით ცივა და კარვებში გაჩერება ფაქტიურად შეუძლებელია.

2008 წ. რუსული აგრესიის შედეგად სოფელ ერგნეთში დაღუპულია 4 მამაკაცი (78-85 წწ).

ქსუისი

სოფელ ქსუისის⁸ გამოკითხული მოსახლეობა გორის საბავშვო ბაღის შენობაში არიან, დანარჩენებს ერთმანეთთან კონტაქტი არა აქვთ.

ამჟამად ქსუისი ითვლება დე ფაქტო სამხრეთ ოსეთის რესპუბლიკის შემადგენელ ნაწილად და ქართული მოსახლეობის დაბრუნება ამ სოფელში არ დაწყებულია. სოფელში შედიან მხოლოდ მოხუცებულები (მათ დაუბრკოლებლად ატარებენ), ისიც მხოლოდ დღის განმავლობაში. იქ ამჟამად ცხოვრობენ მხოლოდ ოსი ეროვნების ადამიანები, და მათ რუსი სახედროები ურიგებენ ჰუმანიტარულ დახმარებას. სახლებიდან სრულიად უვნებელი გადარჩა მხოლოდ 20 სახლი.

რუსეთის აგრესიის შედეგად სოფლიდან გამოსვლა ქალებმა და ბავშვებმა დაიწყეს 8-9 აგვისტოს. ტრანსპორტირების პრობლემის გამო მოსახლეობა არასტაბილურად ტოვებდა სოფელს, რადგან ხელისუფლების მხრიდან არ იყო დახმარება. სოფელი დატოვა თითქმის ყველა ქართველმა მცხოვრებმა. სოფლის მოსახლეობას არა აქვს ინფორმაცია, დარჩა თუ არა სოფელში საომარი მოქმედებების დროს ვინმე მაცხოვრებელი.

სოფელი ერგნეთი შედის ტირმნისის თემის საკრებულოში. თავად სოფელი ერგნეთის მოსახლეობას აგვისტოს საქართველო-რუსეთის ომამდე წარმოადგენდა დაახლოებით 600 ადამიანი..

⁸ სოფელი სოფელი ქსუისი მდებარეობს გორის რაიონში ქალაქ გორის ჩრდილოეთით. ცხინვალიდან დაახლ. 15 კმ/ სოფლის მოსახლეობას 2008 წ. აგვისტოს საქართველო-რუსეთის ომამდე წარმოადგენდა დაახლოებით 150 ოჯახი.

დისკვი

სოფელი დისკვი⁹ ამჟამად იმყოფება რუსული ჯარების სრული კონტროლის ქვეშ და იქ ქართული მოსახლეობის დაბრუნება არ მომხდარა. მოსახლეობის მცირე ნაწილი (რამოდენიმე კაცი) მიდის გუგუტიაანთკარის საზღვრამდე, იპარება სოფელში, რომ დახედოს თავის სახლებს და უკანვე ბრუნდება. სოფლის მაცხოვრებლებმა ომის შემდეგ ერთმანეთთან დაკარგეს კავშირი, რადგან განთავსებულები არიან დევნილთა განსახლების სხვადასხვა ცენტრში.

2008 წ. რუსული აგრესიის შედეგად დისკვიში -- ჩვენი მონაცემებით გარდაცვლილია ორი ადამიანი (1 ქალი და 1 მამაკაცი), თუმცა, მათი ოჯახის წევრები, ამჟამად სოფელში არ არიან და მიიღეს თუ არა ფულადი დახმარება 10,000 ლარის ოდენობით, ცნობილი არ არის.

კოშკები

თბილისიდან დევნილი მოსახლეობის დაბრუნება სოფელ კოშკებში¹⁰ დაიწყო 12 ოქტომბრის შემდეგ ისიც, მხოლოდ დღის სინათლის განმავლობაში, გარდა იმათი, ვინც რაიმე მიზეზით ჩარჩა სოფელში. მოსახლეობას სურს გადარჩენილი მოსავალი აიღოს, თუმცა ბაღების ტერიტორიები არ განაღმულა და მოსახლეობა მუდმივად საშიშროების ქვეშ იმყოფება.

რუსეთის აგრესიის შედეგად მოსახლეობის უმრავლესობა 8-9 აგვისტოდან გამოიქცა კოშკებიდან. ამ პერიოდისათვის სოფლის მოსახლეობა მოწყვეტილი იყო ერთმანეთს კავშირს და ერთმანეთის შესახებ ინფორმაცია არ ჰქონდათ, არ ახსოვთ რამდენმა დატოვა სოფელი. განსხვავებული მონაცემებით სოფლის ნაწილში დარჩა დაახლოებით 7-8 მოხუცებული. მათმა ნაწილმა ჯანმრთელობის მდგომარეობისა და მოხუცებულობის გამო ვერ მოასწრო სოფლიდან გამოსვლა.

ტირძნისი

ტირძნისში¹¹ მოსახლეობა დაბრუნდა 12 ოქტომბრის შემდეგ, სოფლი თითქმის ყველა მაცხოვრებელი დაუბრუნდა სოფელს, მაგრამ მათი უმრავლესობა საღამოს ტოვებს სოფელს უსაფრთხოების გამო.

⁹ სოფელი დისკვი მდებარეობს გორის რაიონში ქალაქ გორის ჩრდილოეთით. მისი მოსახლვრე სოფელია გუგუტიაანთკარი. ცხინვალიდან დაახლ. კმ/ სოფელ დისკვის მოსახლეობას 2008 წ. აგვისტოს საქართველო-რუსეთის ომამდე წარმოადგენდა დაახლოებით ადამიანი.

¹⁰ სოფელი კოშკი მდებარეობს გორის რაიონში ქალაქ გორის ჩრდილო-დასავლეთით. ცხინვალიდან დაახლ. კმ/. სოფელი კოშკი შედის მერეთის (თემის საკრებულოში, რომლის მოსახლეობას აგვისტოს ომამდე წარმოადგენდა დაახლოებით 3500 ადამიანი; ხოლო თავად კოშკის მოსახლეობა ომამდე იყო დაახლოებით 300 ადამიანი.

¹¹ სოფელი ტირძნისი მდებარეობს გორის რაიონში ქალაქ გორი-ერგნეთის გზაზე. ცხინვალიდან დაახლ. კმ/. ტირძნისის (თემის) საკრებულოს მოსახლეობა აგვისტოს ომამდე შეადგენდა დაახლოებით

სოფელ ტირძნისიდან მოსახლეობამ გამოქცევა დაიწყო ქართული ჯარის უკანდახევისთანავე - 8-9 აგვისტოს. სოფელში დარჩნენ მხოლოდ მოხუცები და გადადგილების უნარს მოკლებულები (ძირითადად ქალები).

2008 წ. რუსული აგრესიის შედეგად, ტირძნისის მოსახლეობიდან საომარი მდგომარეობის შედეგად გარგაცივალა 3 ადამიანი – 2 მამაკაცი და 1 ქალი. საშუალო ასაკი 56-65 წელი.

ადამიანის უფლებების დაცვა ;
უსაფრთხოება :

კარალეთი

სოფელში დაბრუნების შემდეგ მოსახლეობის უმეტესობას მიაჩნია, რომ მათი უფლებები ყოველდღიურად ირღვევა, რადგან უყურადღებოდაა დარჩენილი სახელმწიფოს და ადგილობრივი ხელისუფლების მხრიდან. დაბრუნებულ მოსახლეობაზე ზრუნვა კი მათი მოვალეობაა.

დაბრუნებულთა უმრავლესობა გამოკითხულთა შორის კარალეთში უჩივის დაუცველობას და არსებულ მძიმე სოციალურ-ეკონომიკურ პირობებს.

მოსახლეობას დღეს ყველაზე მეტად ეშინია ომის განახლების. სავარაუდო აგრესორებიდან მოსახლეობა ყველაზე დიდ საფრთხეს ელის რუსული ჯარის, ოსი ბანდ-ფორმირებებისა და ჩეჩნებისაგან.

არსებული საფრთხეებიდან, აგრეთვე, დაასახელეს მოროდორები (როგორც ოსი ეროვნების, ისე ადგილობრივი, ქართველი მოროდორები).

კარალეთში, საბედნიეროდ, არ აღმოჩნდა ნაღმები და აუფეთქებელი საბრძოლო ნარჩენები.

ტყვიავი

სოფელ ტყვიავში მოსახლეობის აბსოლუტური უმრავლესობა თვლის, რომ მათი ფუნდამენტური უფლებები ყველანაირად ილახება, სისტემატურად არიან ომის განახლებისა და დაუცველობის განცდაში, მათი საკუთრების ხელშეუხებლობის უფლება ხელყოფილია და ვერც ვერაფერს აძლევს მათ საკუთრების დაბრუნებისა თუ აღდგენის გარანტიას. მოსახლეობა მძიმედ განიცდის მათ სოციალურ და მატერიალურ მდგომარეობას, ის უკიდურესად რთულ ფსიქოლოგიურ მდგომარეობაში იმყოფება.

4400 ადამიანი. თავად ტირძნისის მოსახლეობას კი აგვისტოს საქართველო-რუსეთის ომამდე წარმოადგენდა დაახლოებით 2000-მდე ადამიანი.

სოფელ ტყვიავში დაბრუნებული მოსახლეობის უმრავლესობას ეშინია ომის განახლების. მოსახლეობა თავს თვლის დაუცველად შესაძლო რუსული და ოსური აგრესიის, განსაკუთრებით კი ოსური ბანდ-ფორმირებების სისასტიკის წინაშე. მოსახლეობას არა აქვს ინფორმაცია სოფელი ბოლომდე გაინადმა თუ არა. ერთ-ერთი გამოკითხულის გადმოცემით, მის ეზოში გამნადმეველებმა 5 მეტრის სიღრმეზე აღმოაჩინეს აუფეთქებელი ჭურვი და აღარ ამოიღეს, მოგვიანებით კი განაცხადეს, რომ ამ სიღრმეზე არსებული საბრძოლო მასალა საშიშროებას არ წარმოადგენსო.

გუგუტიანთკარი

სოფლის მოსახლეობის აბსოლუტური უმრავლესობა თვლის, რომ მათი ფუნდამენტური უფლებები ყველანაირად ილახება. ამბობენ, რომ **დარღვეულია** მათი სიცოცხლისა და უსაფრთხოების უფლება, ქონებრივი უფლებები.

გუგუტიანთკარში მოსახლეობა დაბრუნდა უმძიმეს პირობებში, გაძარცულია სასოფლო-სამეურნეო ტექნიკა და სახლები. მთელი დამის განმავლობაში სოფელში ისმის სროლის ხმა. მოსახლეობა **დაშინებულია** და გარეთ ვერ გამოდის.

დაბრუნებული მოსახლეობის უმრავლესობას ეშინია ომის განახლების, ეკონომიკური გაჭირვების. ერთ-ერთი ბოლო საცხოვრებელი სახლიდან 50 მეტრის დაშორებით დგას საგუშაგო. არ იციან ოსების არის თუ რუსების, შორიდან არ ჩანს. მოსახლეობის გადმოცემით, ის მხარე ითხოვს 300 მეტრის პერიმეტრის სასაზღვრო ზოლის შემომარტებას. მოსახლეობას აქვს ეჭვი, რომ მეორე მხარეს სურს მათი სოფლის მიკუთვნება და შემფოთებულები არიან თავიანთი გაურკვეველი ბედის გამო.

სოფლის ერთ ეზოში თვითონ მეზობელმა აღმოაჩინა აუფეთქებელი ჭურვი და მიმართა გამნადმეველებს, რომ რეაგირება მოეხდინათ. ეს ჭურვი ბალიდან გაიტანეს და წაიღეს. სოფლის სხვა ადგილას ნაღმები არ შეუნიშნავთ მაგრამ მოსახლეობას ადარდებს სოფ. კოშკებიდან ბაღების ტერიტორიის განადმვის პრობლემა. იქ ჯერ-ჯერობით განადმვითი სამუშაოები ჯერ არ ჩატარებულა. ისინი ხელისუფლების ოფიციალური პირების მხრიდანაც არიან გაფრთხილებულები, რომ ამ ადგილს მოერიდონ.

მერეთი

მერეთელი მოსახლეობის აბსოლუტური უმრავლესობა აცხადებს, რომ მათი **უფლებები** დარღვეულია. მოსახლეობა იმდენად უიმედოდაა, რომ არ იცის ვის მიმართოს დასახმარებლად და თვლის, რომ დღეისათვის არ არის რომელიმე უწყება, რომელსაც მათი ბედი აწუხებს.

დაბრუნებული მოსახლეობის უმრავლესობას ეშინია ომის განახლების, სოფელში ყოველ ღამე ისმის სროლის ხმა, ძალიან ეშინიათ ოსი ბოვეიკების და მათი ბანდ-ფორმირებების. პოლიცია კი დადის გზაზე, მაგრამ ხალხი თავს მაინც ძალიან დაუცველად გრძნობს და არა აქვს მათი იმედი. ბაღებში გამნადმეველები ჯერ არ მისულან, მოსახლეობამ არც იცის ისინი დანადმულია თუ არა. განსაკუთრებით საშიშია სოფ. კოშკების მხარეს განლაგებული ხეხილის ბაღები. მოსახლეობას ეშინია მოსალოდნელი ზამთრის არსებული ეკონომიური მდგომარეობის გამო.

კარბი

გამოკითხული მოსახლეობის აბსოლუტური უმრავლესობა თვლის, რომ მათი უფლებები კვლავ ყოველ ნაბიჯზე ირღვევა.

სოფლის მოსახლეობას ჯერ კიდევ აქვს შიში რუსი და ოსი შეარადებული პირების მხრიდან მოსალოდნელი თავდასხმების. მთელი ღამის განავლობაში სოფელში ისმის სროლის ხმა. მიუხედავად იმისა, რომ აგვისტოს დროინდელი დაბომბვების ეპიცენტრი გაინაღმა, ზოგიერთ ეზოსა და ბაღებში ჯერ კიდევ შეინიშნება ჭურვების ნაწილები და ასევე აუფეთქებელი ჭურვები. ამ ადგილებზე განაღმვითი სამუშაოები ისევ მიმდინარეობს.

მელვრეკისი

გამოკითხულთა აბსოლუტური უმრავლესობა თვლის, რომ მათი უფლებები ყოველ ნაბიჯზე ირღვევა.

დაბრუნებული მოსახლეობის ეშინია ოსი ბოევიკების. განაღმვითი სამუშაოები სოფელში ჩატარდა, მაგრამ მოსახლეობას ეჭვი აქვს, რომ ნაღმები კიდევ შეიძლება იყოს სადმე. მოსახლეობას უსაფრთხოების მიზნით სურვილი აქვთ გამნაღმველებმა უფრო საფუძვლიანად შეამოქწმონ სოფელი.

ერგნეთი

გამოკითხულთა აბსოლუტური უმრავლესობა თვლის, რომ მათი უფლებები ყოველ ნაბიჯზე ირღვევა.

სოფელ ერგნეთში თანდათანობით მიდის განაღმვის პროცესი. მოსახლეობის ნაწილის ვენახებში ჯერ კიდევ დარჩენილია ნაღმები. სოფლის იმ ნაწილში, სადაც მოსახლეობა ვერ ბრუნდება, ნაღმების შესახებ ინფორმაცია საერთოდ არა აქვთ.

ქსუისი

ქსუისში ქართული მოსახლეობას საცხოვრებელი სახლების დიდი რაოდენობა დამწვარი და გაძარცვულია. მოსახლეობა დაბნეულია, არ იცის დაბრუნდეს თავის კუთვნილ სახლში ოღონდ ოსური და რუსული იურისდიქციის ქვეშ, თუ არა. მოსახლეობას არა აქვს ინფორმაცია სოფლიდან გარდაცვლილების შესახებ.

დისევი

კოშკები

მოსახლეობა თვლის, რომ მათი ყველანაირი უფლებები დარღვეულია, როგორც საქართველოს ასევე რუსეთის მხრიდან.

კომპეკში დაბრუნებული მოსახლეობის უმრავლესობას ემინია ომის განახლების, დაუცველი მდგომარეობის. სოფელში სახლების უმეტესობა გაძარცვულია. კომპეკის მოსახლეობამ აღნიშნა, რომ მოსაზღვრე სოფ. ქერეში შეიმჩნევა რუსული სამხედრო ტექნიკის გადაადგილება. ქერეს მხრიდან რეგულარულად ისმის სროლების ხმა. მოსახლეობა უკიდურესად მძიმე მდგომარეობაშია და უჭირთ სოფელში დარჩენა.

ტირძნისი

ტირძნისში გამოკითხულთა აბსოლუტური უმრავლესობა თვლის, რომ მათი უფლებები ყოველ ნაბიჯზე ირღვევა.

სოფელ ტირძნისში დაბრუნებული მოსახლეობის საცხოვრებელი სახლების ნაწილი დამწვარია. უმეტესი ნაწილი სახლების გაძარცვულია, როგორც გამოკითხულები ამბობენ, ოსი მორღვიორების მიერ. სოფელში მიმდინარეობს განადგევა.

კონტოლი / მმართველობა :

კარალეთი

სოფელ კარალეთში ძირითადად ფუნქციონირებს ადგილობრივი მმართველობის ორგანოები, მაგრამ საკრებულოს წარმომადგენლებსა და ადგილობრივი მუნიციპალიტეტის თანამშრომლებს ხედავენ თვეში ერთხელ, ისიც უცხოელი საეთაშორისო ორგანიზაციების მიერ გამოგზავნილი ჰუმანიტარული დახმარების განაწილების დროს.

მოსახლეობის მცირე ნაწილი (კერძოდ, კარალეთის საერთო ბინის მაცხოვრებლები) თვლის რომ გამგეობა მუშაობს, რადგან დაკავებულია მათი დამწვარი სახლის კარფანჯრების გამოცვლით და პირდებიან ოთახების გარემონტებასაც.

სოფელში დადის საპატრულო პოლიციის მანქანები, იქ სისტემატურად შეინიშნება პოლიციის მანქანების გადაადგილება.

ტყვიავი

სოფელ ტყვიავში ფუნქციონირებს ადგილობრივი ხელისუფლების ორგანოები. ყველა თანამდებობის პირი დაბრუნდა თავის სამუშაო ადგილზე, მაგრამ მოსახლეობა საერთოდ ვერ გრძნობს მათ აქტიურ ქმედებებს არსებული გაუსაძლისი პირობების შესამსუბუქებლად. ადგილობრივი თანამდებობის პირები ფიგურირებენ მხოლოდ საერთაშორისო ორგანიზაციების მიერ შემოტანილი ჰუმანიტარული დახმარების განაწილებისას და ბინებში დამსხვრეული მინების ჩასმაზე ზედამხედველობის დროს.

სოფლის ცენტრალურ გზაზე რეგულარულად დადის ქართული საპატრულო პოლიციის მანქანები.

გუგუტიანთკარი

სოფელ გუგუტიანთკარის ადგილობრივი ხელისუფლების ორგანოები განლაგებულია სოფელ მერეთში (მერეთის გამგეობა). მოსახლეობა საერთოდ ვერ გრძნობს მათ მუშაობას. მოსახლეობამდე მათ არანაირი დახმარება არ მიაქვთ. სოფელში დაბრუნების შემდეგ დარიგდა მხოლოდ მაკარონი, სულზე ერთი შეკვრა (10 დღის ულუფა).

ქართული საპატრულო პოლიციის საგუშაგო არის სოფლის საზღვართან. მათი სოფლიდან კი დაახლოებით 50 მეტრის დაშორებით დგანან უკვე რუსები და ოსები საგუშაგოზე, სადაც თავმოყრილია სამხედრო ტექნიკა (ე.წ. БМП და БТР).

მერეთი

სოფელში ფუნქციონირებს მერეთის გამგეობა, თუმცა მოსახლეობა არ არის კმაყოფილი მათი მუშაობით. ისინი თვლიან, რომ ადგილობრივი მმართველობა არ ზრუნავს მათი მდგომარეობის გამოსწორებაზე. სოფლის მაცხოვრებლები უჩივიან, რომ ჰუმანიტარული დახმარებით დარიგებული საკვები ხშირად უხარისხოა (მაგ უხრისხო ფქვილი).

სოფელში რეგულარულად დადის ქართული საპატრულო პოლიციის მანქანები, თუმცა მოსახლეობა მათ მიმართ უნდობლობითაა განწყობილი და არ თვლის მათ დაცვის გარანტიად.

კარბი

კარბის ადგილობრივი ხელისუფლება სოფელ მერეთში ფუნქციონირებს, სოფელს კარბს ჰყავს რწმუნებული, რომელიც შეძლებისდაგვარად (თუ ცენტრალური ხელისუფლებიდან რაიმე გაანაწილეს - გამოკითხულის აზრი) ცდილობს, მოსახლეობის დახმარებას.

თავდაპირველად დაბრუნების შემდეგ სოფელს ძალიან მცირედი დახმარება მიეწოდებოდა, რამაც სოფლის უდიდესი პროტესტი გამოიწვია. ამის გამო მოსახლეობამ მოიწვია ადგილობრივი (რეგიონის) ტელევიზია და სოფელში არსებული პრობლემები გადაიკა მასობრივი ინფორმაციის საშუალებებით. ამას რამდენიმე დღეში მალევე მოყვა ჰუმანიტარული დახმარების დარიგება. მოსახლეობა ამას მათი მხრიდან გამოსტული პროტესტის შედეგად მიიჩნევს.

სოფლის ცენტრალურ გზაზე რეგულარულად დადის ქართული საპატრულო პოლიციის მანქანები.

მელვრეკისი

მეღვრეკისში ადგილობრივი ხელისუფლების ორგანოები ფუნქციონირებს. ყველა თანამდებობის პირი დაბრუნდა თავის სამუშაო ადგილზე, მათი წარმომადგენლები ერთხელ იყვნენ მისულები მოსახლეობასთან და მოახდინეს დამწვარი და დანგრეული სახლების აზომვა და აღრიცხვა, თუმცა შემდგომ არც არანაირი პასუხი და არც რაიმე რეაგირება სახლების აღდგენის თაობაზე ამ ფაქტს არ მოჰყოლია.

მოსახლეობას შესთავაზეს კომპენსაცია მხოლოდ 15 000 დოლარის ოდენობით ყოველი დანგრეული სახლის აღდგენის სანაცვლოდ. ხალხი ამბობს, რომ ეს თანხა საკმარისი არაა, აბსოლუტურად არ ყოფნის სახლის აღდგენას, თუმცა მოსახლეობის ნაწილმა დახმარება აიღო.

სოციალურად დაუცველ პირებსაც გადაეცათ მათი კუთვნილი დახმარებები. თუმცა, დღევანდელი რეალობიდან გამომდინარე, მათ ეს კომპენსაცია აღარ ყოფნით და ითხოვენ დახმარების გაზრდას.

სოფლის ცენტრალურ გზაზე რეგულარულად დადის ქართული საპატრულო პოლიციის მანქანები.

ერგნეთი

ერგნეთის ადგილობრივი ხელისუფლების წარმომადგენლები სოფელში არ არიან. მათი განთავსების ადგილის შესახებ ინფორმაცია გამოკითხულ მოსახლეობას არა აქვს. მათი გადმოცემით, სოფლის რწმუნებული ერთხელ იყო ასული სოფელში, მან დათვალიერა დანგრეული და დამწვარი სახლები და წავიდა. პუმანიტარული დახმარება სოფელში არ მიუტანია.

მოსახლეობის გადმოცემით, სოფელში ერთი პოლიციის საგუშაგო პოსტია სოფლის იმ მხარეს, რომელიც ცხინვალს ესაზღვრება. აქედან დაახლოებით 50-60 მეტრში დგას რუსების საგუშაგო. მოსახლეობა შორიდან ვერ არჩევს საგუშაგოზე ოსები დგანან, თუ რუსები. ყველას ერთნაირი ფორმა აცვია. ერგნეთში დადის ორი ქართული საპატრულო პოლიციის მანქანაც. თუმცა მოსახლეობა დაცულად არ თვლის თავს და დამეც იმიტომ არ რჩება სოფელში.

ქსუისი

ქსუისში ადგილობრივ ხელისუფლების ახორციელებს სამხედრო პირები. (სამოქალაქო მმართველობა შეჩერებულია). მოსახლეობის გადმოცემით, ქსუისში აღრე დათარეშობდნენ ოსური ბანდფორმირებები, თუმცა ისინი რუსებმა უკვე განაიარაღეს ცეცხლსასროლი იარაღისაგან და დაუტოვეს მხოლოდ სამხედრო დანები. დღეისთვის მხოლოდ რუსი სამხედროები დგანან პოსტებზე. რუსების სამხედრო ბანაკი დღეისათვის სოფლის სტადიონზეა, სადაც მოსახლეობას აღარ უშვებენ. თუმცა ქურდობის ცალკეული ფაქტები მაინც არის ოსი ეროვნების პირების მიერ.

დისევი

დისკვის ადგილობრივი ხელისუფლების წარმომადგენლები სოფელში არ არიან. სოფელი არის მთლიანად რუსების სამხედრო მმართველობის ქვეშ. გუგუტიანთაგან 50 მეტრის მოშორებით არის რუსი შეარაღებული ჯარის ბლოკ პოსტი და მუდმივად დგას იქ რუსული ტექნიკა. რა თქმა უნდა სოფელში ქართული პოლიცია არ არის.

კოშკები

ადგილობრივი ხელისუფლების ორგანოები განლაგებულია სოფელ მერეთში (მერეთის გამგეობა), სამწუხაროდ ვერანაირ დახმარებას ვერ უწევენ ადგილობრივ მოსახლეობას. კოშკების გარკვეულ ტერიტორიაზე მოძრაობს ქართული პოლიცია. ისინი უბრალოდ იცავენ მოსახლეობას სოფლის შიგნით რომ ადგილზე არ მოხდეს ჩხუბი და რიმე სხვა ინციდენტი.

ტირძნისი

ტირძნისის მაცხოვრებლების გადმოცემით, ადგილობრივი ხელისუფლების წარმომადგენლებს ხედავენ მხოლოდ ჰუმანიტარული დახმარების დანაწილების დროს (ერთხელ ამოვიდა).

ქართული საპატრულო პოლიცია დადის სოფელში და აკონტროლებს ტერიტორიას.

კ ვ ე ბ ა :

კარალეთი

მოსახლეობის უმრავლესობა ხედავს ეკონომიკური და სოციალური სიდუხჭირის საფრთხეს. სოფელში მუშაობს მხოლოდ 3 - 4 სასურსათო მაღაზია. ომამდე ამ ტერიტორიაზე მოქმედებდა დაახლოებით 15 მაღაზია. ახლა მაღაზიები მარაგდება ძირითადად გორიდან და ძალიან მცირე ნაწილი - თბილისიდან.

დღევანდელი დღის ჩათვლით არის საკვების დიდი დეფიციტი. ჰუმანიტარული დახმარებიდან სოფელში თვეში ერთხელ სულზე შედის: ფქვილი 6კგ. მარილი 20 გრ, ზეთი 250გრ, ბრინჯი, შაქარი 1 ჭიქა (200გრ). ამას ჰქვია ჰუმანიტარული დახმარების 20-დღიანი პროგრამა.

ტყვიავი

გადატანილი ომის საშინელებისა და მოსალოდნელი ხელახალი აგრესიის, ასევე არსებული უმძიმესი სოციალური მდგომარეობის გამო მოსახლეობა უკიდურესად დაძაბულია სოფელ ტყვიავშიც.

სოფელში ომამდე 20 სხვადასხვა პროფილის მაღაზია ფუნქციონირებდა. მათგან ყველაზე დიდი მაღაზია მთლიანად გაძარცვულია. ამჟამად, სოფელში სულ 2-დან 4-

მდე სასურსათო მაღაზია მუშაობს, ისიც მოსახლეობის საცხოვრებელი სახლების ეზოებშია გახსნილი. მაღაზიებს ამარაგებენ გორიდან.

გუგუტიანთკარი

სოფელ გუგუთიანთ კარში ომამდე რამოდენიმე სხვადასხვა პროფილის მაღაზია ფუნქციონირებდა. დღეისათვის მუშაობს მხოლოდ ერთი მაღაზია, რომელსაც შემოაქვს მხოლოდ პური და სიგარეტი. ამ საქონელით ის მარაგდება გორიდან. დღეს პრობლემაა როგორც მაღაზიის მომარაგების, ასევე შემოტანილი პროდუქციის გასაღების, რადგან სოფლის მოსახლეობას ფული არ გააჩნია.

მერეთი

სოფელ მერეთში ომამდე 15-მდე სხვადასხვა პროფილის მაღაზია ფუნქციონირებდა. უბნებში, ეზოებში, ავტოსადგომებში მრავლად იყო გახსნილი მცირე ზომის მაღაზიები. დღევანდელი მდგომარეობით დარჩენილია სამამდე მაღაზია, ასევე ეზოს შიგნით გახსნილი, სადაც ძირითადად იყიდება პური, ელემენტარული საკვები პროდუქტები, სიგარეტი. მოსახლეობა საერთოდ ვერ ხედავს მაღაზიებში პროდუქციის სხვა სახეობის შეტანის საჭიროებას, რადგან ფინანსური სახსრები არ გააჩნიათ მათ შესაძენად.

კარბი

სოფელ კარბში მძიმე სოციალური და ეკონომიკური სიტუაციაა. თუკი აგვისტოს მოვლენებამდე სოფელში ფუნქციონირებდა რამდენიმე სხვადასხვა პროფილის მაღაზია, დღეს იქ ერთიდა მუშაობს და ისიც, ძირითადად პურისა და პირველადი საჭიროების საკვები პროდუქტით მარაგდება. ასევე იყიდება სარეცხი ფხვნილი და საპონი. პროდუქტი მაღაზიაში შემოდის გორიდან.

მელვრეკისი

მელვრეკისში დღეისათვის ფუნქციონირებს მხოლოდ ერთი მაღაზია, სადაც ძირითადად პროდუქტი და სიგარეტი იყიდება. პროდუქტი მარაგდება გორიდან.

ერგნეთი

ერგნეთში არც ერთი მაღაზია არ მუშაობს. სოფელში დარჩენილ მოსახლეობას დღის განმავლობაში სხვა ქალაქებიდან ჩასული ოჯახის წევრები აწვდიან ელემენტარულ საკვებს. სოფელში არ არის პურის ყიდვის საშუალებაც.

მოსახლეობა ომამდე მისდევდა სოფლის მეურნეობას და მრავალწლიანი სასოფლო-სამეურნეო კულტურები მოყავდათ. ასევე მოყავდათ ერთწლიანი კულტურები – ლობიო, კარტოფილი. სოფლის მაცხოვრებელთა შემოსავლის მნიშვნელოვან წყაროს წარმოადგენდა ერგნეთის ბაზრობა, რომელმაც, თავის დროზე, საკმაოდ გააუმჯობესა სოფლის მოსახლეობის ეკონომიური მდგომარეობა. მშვიდობიანობის პერიოდში ერგნეთის ქართული მოსახლეობა დაუბრკოლებლად გადადიოდა ცხინვალში და იქ ყიდულობდა პროდუქტებს.

ქსუისი

ქსუისში მაღაზიები დღეისათვის არ ფუნქციონირებს, მაგრამ ქართულმა მოსახლეობამ გადმოცემით იცის, რომ დარჩენილ მოსახლეობას რუსები ჰუმანიტარულ დახმარებით ამარაგებენ.

დისევი

გამოკითხულთა ინფორმაციით, დისევში არც ერთი მაღაზია არ მუშაობს. სოფელ დისევის მოსახლეობა ომამდე მისდევდა სოფლის მეურნეობას (მოჭყავდათ ვაშლი და ყურძენი) და მეცხოველეობას, სოფელი შექცეულად ცხოვრობდა.

კოშკები

სოფლის მოსახლეობას ურიგდება პენსიები, სხვა შემოსავალი და დახმარება მათ არ გააჩნიათ. სოფელში არის ფულის ნაკლებობა.

ტირძნისი

სოფელ ტირძნისში მაღაზიებიდან მუშაობს ერთი პატარა ჯიხური, სადაც ყიდიან პურს, სიგარეტს და პირველადი მოხმარების ნივთებს.

ე კ ო ნ ო მ ი კ უ რ ი მ დ გ ო მ ა რ ე ბ ა , შ ე მ ო ს ა ვ ლ ე ბ ი :

კარალეთი

კარალეთში დაბრუნებულ მოსახლეობას ძალიან მძიმე სოციალური პირობები დახვდა. მოსახლეობის გადმოცემით, ომის პერიოდში სოფელში დაინგრა ორმოცამდე სახლი. დარჩენილი სახლების დიდი ნაწილი გაძარცვულია. დანაკარგს ძირითად წარმოადგენს ელექტრო ტექნიკა (მაცივარი, ტელევიზორი, მაგნიტოფონი და ა.შ.). მძარცველებს შორის ძირითადად ასახელებენ ოსი ეროვნების მოროდორებს, შედარებით ნაკლებად რუს სამხედროებს, ხოლო ნაწილი - ადგილობრივ ქართველ მოროდორებს.

მოსახლეობის ძირითად საჭიროებას ოჯახის ნივთებიდან წარმოადგენს ლოგინი, ტელევიზორი, როგორც ინფორმაციის წყარო, თბილი ტანსაცმელი, ბავშვის ტანსაცმელი და ფეხსაცმელი, ასევე საწოლები, მათ შორის ბავშვის საწოლები.

დანგრეული და დაზიანებული სახლების პატრონებს სჭირდებათ სახლის გადასახური მასალა. დიდი საჭიროებაა შემაზე – მოსალოდნელი წვიმებისა და შემდგომ თოვლის პირობებში შეუძლებელი იქნება საკმარისი შეშის მარაგის გარეშე გამოზამთრება. ასევე არის საკვების საჭიროება. მოსახლეობას არ ჰყოფნის დარიგებული ჰუმანიტარული დახმარება. გასათვალისწინებელია ის ფაქტორიც, რომ საკვები არის ერთფეროვანი, რაც განსაკუთრებით მტკივნეულად აისახება ბავშვთა კვებაზე.

მოსახლეობის გადმოცემით კარალეთში დამწვარი და დანგრეული სახლების მფლობელებს ადგილობრივი ხელისუფლებისაგან აქვთ შეთავაზება 15,000 (დოლარის ექვივალენტის) ოდენობით - განადგურებული ქონების სანაცვლოდ. მოსახლეობის გამოთვლით, ეს თანხა სრულიად არ არის საკმარისი დანგრეული სახლების აღსადგენად, რომ აღარაფერი ვთქვათ დაკარგული ქონების სხვა სახეობებზე. მოსახლეობის უმეტესი ნაწილი უკიდურესად გაღიზიანებულია და მათივე თქმით მდგომარეობაში გარკვევისათვის მიმართეს პრეზიდენტის რწმუნებულს შიდა ქართლში.

მოსახლეობას არანაირი შემოსავალი არ გააჩნია და არც ფულადი კომპენსაცია მიუღიათ.

დახმარება მიიღეს მხოლოდ გარდაცვლილების ოჯახებმა 10,000 ლარის ოდენობით.

სოფელ კარალეთში ადრე დასაქმებული პირთაგან მხოლოდ პედაგოგებს აქვთ აღებული ხელფასები (აგვისტო-სექტემბერი 2008).

მოსახლეობის უმეტესობას ბანკიდან აღებული ჰქონდა **კრედიტი** ძირითადად სასოფლო სამუშაოების ჩასატრებლად, მაღაზიების მოსამარაგებლად. ისინი კრედიტის გადახდას ვარაუდობდნენ აღებული მოსავლის რეალიზაციით და, ასევე მაღაზიებიდან მიღებული მოგებიდან. ზოგს ჰქონდა კვარტალური გადასახადის ხელშეკრულებაზე ხელი მოწერილი, ზოგს - თვიურ გადასახადზე. მათ უმრავლესობას მაინც უხდება პროცენტის გადახდა, რადგან (მაგალითად) პროკრედიტ-ბანკმა ადგილზე სიტუაციის შესწავლის შედეგად მხოლოდ ზოგს შეუჩერა გადასახადის გადახდა.

აგვისტოს მოვლენების შედეგად აგვისტოს თვეში მეწარმე მოსახლეობის ნაწილმა ვერ მოახერხა დროულად საშემოსავლო დეკლარაციების შევსება. ეს გარემოება მოსახლეობისათვის პრობლემად გადაიქცა საგადასახადო სამსახურთან მიმართებაში.

ტყვიავი

სოფელი ტყვიავის მოსახლეობის ქონებრივი მდგომარეობა სავალალოა. მათი გადმოცემით, სოფელში სახლების სამი კატეგორიაა:

1. და სახლები, რომლებიც გადაურჩა ომის ნგრევას მაგრამ აბსოლუტურად გაძარცვულია; (ასეთი სახლები ყველაზე მეტია)
2. აბსოლუტურად დამწვარი და დაბომბვისაგან დანგრეული სახლები; (გამოკითხულებმა აღნიშნეს, რომ ასეთი ბევრია)
3. ნაწილობრივ დანგრეული სახლები (სახლები რომლებიც დაბზარულია დაბომბვებისაგან, ჩამონგრეულია სახლები კედლის ფრაგმენტები, ჩამტვრეულია კარები და ფანჯრები); (შედარებით მცირე)

მოსახლეობის ძირითადი დანაკარგია, პირველ რიგში, დაღუპული თანასოფლელები. (გადმოცემით სოფელში 10-12 კაცი დახვრიტეს ოსებმა და რუსებმა). ეს განცდა მათში იმდენად დიდია, რომ, ხშირ შემთხვევაში, ძნელი და უხერხულიცაა ქონების დანაკარგზე მათთან ინფორმაციის მოძიება.

საოჯახო ნივთებიდან ტყვიაველთა ძირითად საჭიროებას დღეს წარმოადგენს წყლის საქაჩი დანადგარი (სოფლის მოსახლეობა სასმელი წყლით მარაგდება ეზოებში ჭებიდან და, ძირითადად, სწორედ წყლის საქაჩებია მოპარული მოროდორების მიერ),

გაზის ბალონები, ტელევიზორი და კომპიუტერი (1-2 მაინც მთელ სოფელში), როგორც ინფორმაციის წყარო. არის უბნები, სადაც ტელევიზორი საერთოდ არა აქვთ. უდიდესი პრობლემაა შემოთ მომარაგება, მოსახლეობას ეშინია მოსალოდნელ სიცივეში ნახევრად დანგრეულ ბინებში გამოზამთრების.

დღეს მოსახლეობის **შემოსავლის** ძირითად წყაროს წარმოადგენს ხელფასი (ექიმები, მასწავლებლები). რიგდება პენსიები. ფულადი დახმარება მიიღეს მხოლოდ გარდაცვლილების ოჯახებმა 10,000 ლარის ოდენობით. ხოლო იმ არასრულწლოვნებს ვისაც გარდაეცვალა მშობელი ა.წ. ნოემბრიდან დაენიშნებათ პენსია (ადგილობრივი მაცხოვრებლების გადმოცემით), თუმცა, ჯერ არ იციან, რა ოდენობით განისაზღვრება პენსია.

რაიმე სხვა სახის ფულადი **დახმარება** მოსახლეობაზე არ გაცემულა. თითქმის ყველა მოსახლეს გაუნადგურდა მოსავალი და შიდა მეურნეობა. თითქმის აღარავის ჰყავს შინაური ცხოველი.

სოფელი ტყვიავის მოსახლეობის უმეტესობას ბანკიდან აღებული ჰქონდა **კრედიტი** ძირითადად სასოფლო სამუშაოების ჩასატრებლად და მაღაზიების მოსამარაგებლად. კრედიტის გადახდას კი მოსახლეობა ვარაუდობდა აღებული მოსავლის რეალიზაციითა და მაღაზიებიდან მიღებული მოგებით. მოსახლეობა განსაკუთრებით უკმაყოფილოა ტაო პრივატ ბანკის მიდგომით, რომელმაც საერთოდ არ გაითვალისწინა ფორს მაჟორული სიტუაცია, მოსახლეობის დღევანდელი მძიმე მდგომარეობა და, ითხოვს ბანკიდან აღებული სესხის პროცენტის დაბრუნებას.

რაც შეეხება სხვა ბანკებს, მაგ. საქართველოს ბანკმა აგვისტოს თვეში გადახდის დროს დასარიცხი პროცენტი აღარ გადაახდევინა მოსახლეობას.

ყველაზე მეტად მოსახლეობის მდგომარეობაში შედის პროკრედიტ ბანკი, მოსახლეობის ნაწილს (განსაკუთრებით მძიმე სოციალური პირობებში მყოფ ნაწილს), დროებით შეუჩერა გადასახადის გადახდის აუცილებლობა.

გუგუტიანთკარი

გუგუტიანთკარის მოსახლეობის ქონებრივი მდგომარეობა ძალიან მძიმეა. სახლების უმრავლესობა გაძარცვულია. ადრე მოსახლეობა ძირითადად მეღვინეობას და მეხილეობას მისდევდა, ამიტომაც, უმეტესი სახლებიდან წაღებულია ღვინო, და ბაღებიდან დაკრეფილია ხილი. სახლებიდან წაღებულია საწოლები, ლეიბები და სხვა პირველადი მოხმარების ნივთები.

ძირითად საჭიროებას წარმოადგენს სასოფლო-სამეურნეო ტექნიკა – თუნდაც რამდენიმე ოჯახზე საზიარო, ან სოფელზე რამდენიმე მაინც, რომ შეძლონ მიწის ნაკვეთების დამუშავება. სოფლის მაცხოვრებლები სრულიად არიან მიწის მოსავალზე დამოკიდებულები. სხვა შემოსავლის წყარო მათ არ გააჩნიათ. სახლის ნივთებისან სჭირდებათ საწოლები და ლოგინი, ასევე ტანსაცმელი (განსაკუთრებით, თბილი).

მოსახლეობის **შემოსავლის** ძირითად წყაროს წარმოადგენს პენსია. გამოკითხულთაგან მხოლოდ ერთი იყო, რომელიც მუშაობს (გამგებში) და აქვს შესაბამისი ანაზღაურება.

დანარჩენ ოჯახებს, ვისაც არც პენსიონერი ჰყავს, შემოსავალი საერთოდ არ გააჩნია. მოსახლეობას არანაირი ფულადი დახმარება არ მიუღია.

მოსახლეობის ნაწილს ჰქონდა გამოტანილი **კრედიტი** საქართველოს ბანკიდან. აგვისტოს თვის გარდა გადასახადი მოსთხოვეს, თუმცა მოსახლეობას ჯერ არ გადაუხდია.

მერეთი

მოსახლეობის ქონებრივი მდგომარეობა ასევე ძალიან მძიმეა მერეთში. სახლები ძირითადად კი გადაურჩა გაძარცვას, მაგრამ განადგურებული და დაკარგულია მოსავალი და მოსახლეობას დაკარგული ყავს შინაური ფრინველი და საქონელი.

მერეთელების **შემოსავლის** ძირითად წყაროს ომამდე წარმოადგენდა სასოფლო-სამეურნეო ნაკვეთებიდან მიღებული შემოსავალი. სოფელში მოჰყავდათ ვაშლი, შინდი, ყურძენი, პამიდორი. საქონელბრუნვა და შემოსავალი საკმაოდ დიდი იყო. სოფლის მცხოვრებლები ახერხებდნენ ერთმანეთის დასაქმებასა და ერთჯერადი ანაზღაურების გაცემასაც (ხილის კრეფის, შეფუთვის დროს). მოსახლეობა მოსავლის უდიდეს ნაწილს ყიდდა. ზოგს ჰქონდა სავაჭრო ჯიხურები და მთი სშუალებით არჩენდა ოჯახს.

ომის შემდგომ მოსახლეობას შემოსავლის ერთადერთ საშუალებად დარჩა მხოლოდ პენსიები და ხელფასი. სოფლის მოსახლეობის ძალიან მცირე რაოდენობაა დასაქმებული და იღებს ხელფასს (ძირითადად მასწავლებლები და ადგილობრივი ხელისუფლების თანამშრომლები, ამბულატორიის ექიმები).

რაიმე ფულადი დახმარება სოფლის მოსახლეობას არც დევნილობაში და არც შემდგომ არ მიუღია.

გამოკითხულთაგან მერეთში ბანკიდან **სესხის** არავის არ ჰქონდა აღებული. მიწის გადასახადი (ჰექტრამდე 48 ლარი) გადასახდელი აქვთ, მაგრამ ჯერ არავის მოუთხოვია ამის გადახდა.

კარბი

სოფელ კარბში დაბომბვის შედეგად სახლების ნაწილი დანგრეული და დაზიანებულია. სოფელში არ არის მოროდორობისა და ძარცვის ფაქტები. საოჯახო ნივთების საჭიროება აქვს მხოლოდ დანგრეული სახლების მეპატრონეებს.

კარბის მოსახლეობის **შემოსავლის** ძირითად წყაროს ომამდე წარმოადგენდა სასოფლო-სამეურნეო პროდუქციის გაყიდვიდან მიღებული შემოსავალი. დღეს სოფლის მოსახლეობის ძირითად შემოსავალს მხოლოდ ხელფასები და პენსიები წარმოადგენს. აღსანიშნავია ის გარემოება, რომ სოფელში დასაქმებულთა რაოდენობა ძალიან ცოტაა. ომის შედეგად გარდაცვლილთა ოჯახის წევრებმა მიიღეს დახმარება 10,000 ლარის ოდენობით. სხვა სახის დახმარება, ან ასეთის შემოთავაზება არავის არ მიუღია.

კარბის გამოკითხული მოსახლეობა ამბობს, რომ **გადასახადის** ამკრეფმა გააფრთხილა, რომ ა.წ. 10 ნოემბრიდან უნდა დაიფაროს ელექტრო ენერჯის საფასური.

მეღვრეკისი

მოსახლეობის ქონებრივი მდგომარეობა ძალიან მძიმეა სოფელ მეღვრეკისში. მეღვრეკისის სახლების ნაწილი დაბომბვისგან დანგრეული და დაზიანებულია, კედლები დაზარულია. სახლების გარკვეული ნაწილი გაძარცვულია. სახლებიდან წაღებულია ელექტრო ტექნიკა. მოსახლეობის ძირითად საჭიროებას წარმოადგენს მიწის დასამუშავებელი ტექნიკა (ტრაქტორები) სასოფლო სამეურნეო სამუშაოებისათვის. დანგრეული სახლების მეპატრონეებს ესაჭიროებათ ლოკინ, თბილი ჩასაცმელი, რადგან მიღებული კომპენსაცია მხოლოდ სახლის ელემენტარულ აღდგენას ხმარდება. მოსახლეობა ითხოვს პირველადი მოხმარების ნივთებით დახმარებას.

სოფელ მეღვრეკისში ომამდე მოსახლეობა მისდევდა სოფლის მეურნეობას და მეცხოველეობას. დამატებითი შემოსავალი იყო ერგნეთის ბაზრობა. დღეს სოფლის მაცხოვრებლებს არანაირი დამატებითი შემოსავალი არა აქვს, თუ ვინმეს დარჩა მოსავალი და ახერხებს მის აღებას, იმედი აქვს რომ ცოტაოდენი შემოსავლის წყარო მაინც გაუჩნდება. მოსახლეობის უმრავლესობა ახლა ბაღებშია გასული და თუ რამე დარჩა მის აღებას ცდილობს მიუხედავად ნაღმების საშიშროებისა.

მოსახლეობაში რიგდება ხელფასები ვინც დასაქმებულია (მათი რიცხვი ძალიან მცირეა) და რიგდება პენსიები.

მეღვრეკისის დანგრეული სახლების მაცხოვრებლებს ადგილობრივმა ხელისუფლებამ შესთავაზა ფულადი დახმარება 15 000 დოლარის ოდენობით. მოსახლეობის აზრით ამ თანხით სახლის სრული აღდგენა ვერ მოხერხდება და უმრავლესობამ უარი თქვა ამ დახმარებაზე. თუმცა, გარკვეულმა ნაწილმა, ვინც უკიდურესად მძიმე პირობებში ცხოვრობდა, აიღო ეს ფული ელემენტარული აღდგენითი სამუშაოების ჩასატარებლად.

ერგნეთი

ერგნეთში მოსახლეობის ქონებრივი მდგომარეობა ძალიან მძიმეა. მოსახლეობის გადმოცემით, 265 სახლიდან ნახევრად დანგრეული დარჩა 35. დანარჩენი სახლები აბსოლუტურად განადგურებულია. მოსახლეობის გადმოცემით, სახლების ნაწილი საომარი მოქმედებების დროს განადგურდა, ნაწილი კი მაშინ, როდესაც ქართული ჯარების უკანდახევის შემდეგ სოფელში შემოვიდნენ ოსი შეიარაღებული ბანდფორმირებები და დაიწყეს სახლების დაწვა. დამწვარი სახლები შემდგომ კიდევ გაიძარცვა უკვე მოროდორების მიერ, სახლიდან რომ ვერაფერი ვეღარ მიჰქონდათ (ძირითადი ნივთები დამწვარი იყო), დაიწყო სარდაფებისა და სადგომების ძარცვა. მოსახლეობა ამბობს, რომ შეიარაღებულთა შორის ასევე იყვნენ ინგუშებიც, თუმცა მათი მონაწილეობის ფაქტი ძარცვასა და სახლების დაწვაში ცნობილი არ არის.

დაბრუნებულ მოსახლეობას არა აქვს არც სახლები, არც ოჯახის ნივთები. თუმცა, გამოკითხულთა უმრავლესობა, პირველ რიგში, მშვიდობიან ცხოვრებას და უსაფრთხოებას ითხოვს. მოსახლეობა ითხოვს დანგრეული სახლების აშენებას მათი გადათვლით, ადგილობრივი ხელისუფლების მიერ შემოთავაზებული 15 000 დოლარი არ ყოფნის იმასაც კი, რომ დამწვარი სახლების ძირითადი კედლები აღადგინონ და სახლი სახურავით გადახურონ.

ერგნეთში დღეისათვის ზემოთხამოთვლილი შესაძლო ყველა შემოსავლის წყარო აღარ არსებობს. მოსახლეობა დარჩა დანგრეულ სოფელში ჰუმანიტარული დახმარების იმედზე, რომელიც ადგილზე არ მიეწოდებათ. დახმარებას იღებენ ის ერგნეთელები, რომლებიც დღეისათვის ცხოვრობენ დევნილთა განსახლების პუნქტებში და სწორედ ისინი აწვდიან თავიანთ თანასოფლელებს მცირედ ჰუმანიტარულ დახმარებას. არანაირი ფულადი დახმარება მოსახლეობას დევნილობაში არ მიუღია.

აგვისტოს ომის დროს გარდაცვლილთა ოჯახის წევრები ამჟამად სოფელში არ არიან და მიიღეს თუ არა ფულადი დახმარება 10000 ლარის ოდენობით ცნობილი არ არის. გამოკითხულებს ბანკებიდან კრედიტები არ ჰქონდათ აღებული.

ქსუისი

სოფელ ქსუისის მოსახლეობის ძირითად შემოსავალს წარმოადგენს პენსიები. დანარჩენი არანაირი დახმარება მოსახლეობას არ მიუღია. მოსახლეობას იმედი აქვს რომ ხელისუფლება მათ სადღაც განათავსებს. თუ სად, მათ ჯერჯერობით ინფორმაცია არა აქვთ. სოფლის მაცხოვრებლებს არა აქვთ ინფორმაცია სამედიცინო დაწესებულებების მუშაობის შესახებ.

დისევი

სოფელ დისევში უმძიმესი მდგომარეობაა. გამოკითხულთა სახლები დამწვარია და ქონება განადგურებული. სოფელში სულ გადარჩენილია 4 სახლამდე. გადარჩენილია ალ. ეპისკოპოსის სახლი, მისი მემკვიდრის ინფორმაციით, რომელსაც ინფორმაცია აქვს სოფლის გამგებლისგან, სოფლიდან გამოქცეულთა უმრავლესობა საომარი მოქმედებების დროს ამ სახლის სარდაფს აფარებდა თავს.

კოშკები

მოსახლეობის ქონებრივი მდგომარეობა ძალიან მძიმეა კოშკებში. სახლების უმრავლესობა გაძარცვულია. წაღებულია ლოგინი, საოჯახო ნივთები. სარდაფებიდან წაღებულია ღვინო. ასევე, წაღებულია სასოფლო-სამეურნეო ტექნიკა.

ტირძნისი

სოფელ ტირძნისის მოსახლეობის ძირითად შემოსავალს წარმოადგენს ბაღებში გადარჩენილი მოსავალი, ასევე რიგდება ხელფასები და პენსიები. სახელმწიფო დახმარება 15 000 დოლარის ოდენობით მოსახლეობის ნაწილმა აიღო. გარდაცვლილების ოჯახებზე დახმარებაც მოსახლეობამ მიიღო.

ე ლ ე ქ ტ რ ო ე ნ ე რ გ ი ა , გ ა ზ ი , წ ყ ა ლ ი :

კარალეთი

სოფლებს ელექტროენერგია მიეწოდებათ შეუზღუდავად. სოფლებში დარჩენილ მოსახლეობას ჰქონდა ინფორმაცია, რომ პრეზიდენტის გადაწყვეტილებით მათ შუქის საფასურს 1 იანვრამდე არ გადაახდებინებდნენ, თუმცა ოქტომბრის შუა რიცხვებში იყო შუქის გამორთვის მცდელობა დაეალიანების გადუხდულობის გამო. ადგილობრივი მოსახლეობის აღშფოთებას მოჰყვა ადგილობრივი ხელისუფლების წარმომადგენლის ჩასვლა ადგილზე. ის მოსახლეობას შეპირდა აგვისტოს და სექტემბრის თანხების ჩამოწერას. თუმცა, ოქტომბრის ბოლოს მოსახლეობას ისევ გამოუცხადეს, რომ თუ არ გადაიხდიდნენ ოქტომბრის დახარჯული ელექტროენერგიის საფასურს, მათ შეუწყდებოდა ელექტროენერგიის მიწოდება. ამ ფაქტით მოსახლეობა უკიდურესად გაღიზიანებულია.

აგვისტოს ომის შედეგად სოფლებში დაზიანდა გაზგაყვანილობა და მოსახლეობას დღეისათვის ბუნებრივი აირი არ მიეწოდება. მოსახლეობის ნაწილს აქვს ე.წ. თხევადი აირის ბალონები, მაგრამ მათი დატენვა უსახსრობის გამო შეუძლებელია.

ტყვიავი

სოფელ ტყვიავს ელექტროენერგია დღეგამოშვებით მიეწოდება. შემოდებულია გრაფიკი უბნების მიხედვით. ა.წ. აგვისტო-სექტემბრის გადასახადი მოსახლეობისათვის არ მოუთხოვიათ. თუმცა, ოქტომბერში უკვე დაიწყო გამოყენებული ენერგიის საფასურის გადახდის მოთხოვნა. მოსახლეობის ნაწილმა იგი უკვე გადაიხადა. ნაწილი კი პროტესტს გამოთქვამს და არ აპირებს გადახდას.

გაზი სოფელს საერთოდ არ მიეწოდება, თუმცა სოფელი გაზიფიცირებულია და ომამდე ეს პრობლემა სოფლის მოსახლეობის წინაშე არ იდგა.

გუგუტიანთკარი

სოფელს ელექტრო ენერგია დაბრუნებისას აღუდგა. შუქის გადასახადის შეღავათს არავინ პირდება. მოსახლეობას აქვს ინფორმაცია, რომ თანხების ამოღება 10 ნოემბრიდან განახლდება. ეს გარემოება იწვევს დიდ აგრესიას. მოსახლეობა პროტესტს გამოთქვამს იმიტომ, რომ მათ გადახდის საშუალება არა აქვთ.

გაზი სოფელს არც მიეწოდებოდა და არც ეხლა აქვს. თხევადი გაზის ბალონები აქვთ, თუმცა არის მთი დატვირთვის პრობლემა.

ასევე დგას შეშით მომარაგების პრობლემა. შეშა ადრე მოსახლეობას ტყიდან მოჰქონდა, მაგრამ ახლა იმის გამო, რომ ტყე ე.წ. სასახდვრო ზოლშია, ის ხელმისაწვდომი აღარ არის, რადგან სერიოზულად დგას უსაფრთხოების პრობლემა .

სოფელს ვანათიდან ჰქონდა წყალი გადაკეტილი, თუმცა სოფელი ალტერნატიული საშუალებებით ახერხებს წყლის მარაგის შევსებას.

მერეთი

სოფელს ელექტრო ენერჯია მიეწოდება, მოსახლეობას აქვს ინფორმაცია, რომ ენერჯიის გადასახადის აკრეფას დაიწყებენ 10 ნოემბრიდან. მერეთელები უკიდურესად აღშფოთებულნი არიან და ამბობენ, რომ არ აპირებს საფასურის გადახდას.

გაზი სოფელს ომამდეც არ მიეწოდებოდა, გაზის ბალონები მოსახლეობაში არის, მაგრამ მათი დატუმბვის პრობლემა დღესაც აქტუალურია ფინანსური პრობლემების გამო.

სოფელში არის სასმელი წყლის გადაკეტვის საშიშროება, რადგან ერთხელ ვანათიდან უკვე იყო გადაკეტილი წყალი და 1 დღის განმავლობაში სოფელს წყალი არ მიეწოდებოდა. ვანათი კი დღეის მდგომარეობით ოკუპირებულია.

კარბი

ომის პერიოდში სოფელ კარბს ელექტრო ენერჯია გარკვეული პერიოდი არ მიეწოდებოდა. სოფელში დარჩენილების გადმოცემით, შუქის მიწოდება მოსახლეობას აღუდგა 10 სექტემბრიდან. მოსახლეობის გაკვირვებას იწვევს მრიცხველზე დაფიქსირებული მაღალი მაჩვენებელი იმ დროს, როდესაც თვითონ სოფელში თითქმის არ იმყოფებოდნენ და, შესაბამისად, მოსალოდნელი დიდი რაოდენობის გადასახადი. სოფლის მოსახლეობის დიდ ნაწილს გადასახადის გადახდის საშუალება არა აქვს.

სოფელი არ არის გაზიფიცირებული. მოსალოდნელი ზამთრის მოახლოებასთან ერთად გაჩნდა შეშის მოპოვების დიდი პრობლემა, რადგანაც ტყეში გასვლა ხის მოსაჭრელად უსაფრთხო არ არის.

მელვრეკისი

ელექტრო ენერჯია სოფლის დიდ ნაწილს მიეწოდება, ხოლო დანგრეული სახლების პატრონებს აღსადგენი აქვთ ელექტროგაყვანილობაც. ელექტრო ენერჯიის გადასახადი ჯერ არ მოუთხოვიათ. თუმცა, მოთხოვნის შემთხვევაშიც კი, მაინც ვერ შეძლებენ თანხის გადახდას, როგორც თვითონ აღნიშნეს.

ომის შემდეგ წყალი მხოლოდ ერთ უბანში მოდის და მთელი სოფელი წყალს იქედან ეზიდება. მოსახლეობა უმძიმეს სოციალურ და ეკონომიურ პირობებშია.

ერგნეთი

ელექტრო ენერჯია, გაზი, წყალი სოფელს არ მიეწოდება. წყალს სოფლის მოსახლეობის ნაწილი მელვრეკისიდან ეზიდება. ნაწილი საერთოდ უწყლოდაა დარჩენილი. სოფელში არ არის მობილური ტელეფონით კავშირი.

ქსუისი

სოფლიდან დევნილმა მოსახლეობამ ელ.ექტრო ენერჯიის, გაზისა და წყლის შესახებ ინფორმაცია, ე.ი. მიეწოდებათ თუ არა, არ იციან. დევნილი მოსახლეობა უმძიმეს სოციალურ და ეკონომიურ პირობებშია.

დისკვი

დისკვილ გამოკითხულებს არა აქვთ ინფორმაცია სოფელში რაიმე სამედიცინო დაწესებულება ან ავთიაქი მუშაობს თუ არა. სოფლის მაცხოვრებლებს არა აქვთ ინფორმაცია ელ. ენერგია, გაზი და წყალი სოფელს მიეწოდება თუ არა.

კომპეები

სოფელს ელექტრო ენერგია აქვს, მაგრამ მისი საფასურის გადახდა სოფლის მოსახლეობას არ შეუძლია. გაზი სოფელს არ მიეწოდებოდა და არც ეხლა აქვს. წყალი ზოგჯერ უწყდებათ სოფელ ავნივიდან. ამიტომ წყალი სოფელს შეფერხებით მიეწოდება.

კომპეებში ასევე დგას შემთ მომარაგების პრობლემა. შემა ადრე მოსახლეობას ტყიდან მოჭონდა, მაგრამ ეხლა იმის გამო რომ ტყე ე.წ. სასაზღვრო ზოლშია სერიოზულად დგას უსაფრთხოების პრობლემა. მოსახლეობა ეზოში ცდილობს მოჭრას ბუჩქები და ხეები და გამოიყენოს შემად.

ტირძნისი

სოფელ ტირძნისში ელექტრო ენერგია მიეწოდებათ. გადასახადი ჯერ არ მოუთხოვიათ, თუმცა მოსახლეობას არა აქვს მისი გადახდის არანაირი საშუალება. გაზი სოფელს არ მიეწოდება. წყალი მიეწოდებათ შეფერხებით, რადგან ზოგჯერ სოფელი ავნივიდან ხდება წყლის მიწოდების შეწყვეტა.

ტ რ ა ნ ს პ ო რ ტ ი / მ გ ზ ა ვ რ ო ბ ა :

კარალეთი

სოფელში რეგულარულად დადის ტრანსპორტი. მოსახლეობას მგზავრობის ხარჯებთან დაკავშირებით არანაირი შეღავათები არ გააჩნიათ. ავტობუსითა და სამარშრუტო ტაქსით გორამდე მგზავრობის გადასახადს წარმოადგენს 0.50 ლარი.

ტყვიავი

ტყვიავიდან გორში მგზავრობა ავტობუსითა და სამარშრუტო ტაქსით შესაძლებელია მხოლოდ დღის საათებში. შებინდებისთანავე ტრანსპორტის მძღოლებიცა და ადგილობრივი მოსახლეობაც ერიდება მგზავრობას. მგზავრობის საფასური ტრანსპორტის ნებისმიერი საშუალებით არის 1 ლარი.

მოსახლეობას მგზავრობის ხარჯებთან დაკავშირებით არანაირი შეღავათები არ გააჩნია.

გუგუტიანთკარი

ტრანსპორტიდან დადის გორი – მერეთი – გუგუტიანთკარის სამარშრუტო ყვითელი ავტობუსი დღეში ერთხელ. ახლა ეს მარშრუტი შემოკლდა და არ გადის სოფლის ბოლომდე. ავტობუსი ჩერდება სოფლების - გუგუტიანთკარისა და კოშკების გზის გასაყარზე. სამარშრუტო ტაქსი დადის რეგულარულად დღის 4 საათამდე. ღირებულება არის 1.50 ლარი.

მოსახლეობას მგზავრობის ხარჯებთან დაკავშირებით არანაირი შეღავათები არ გააჩნია.

მერეთი

მერეთში ტრანსპორტიდან დადის გორი – მერეთი – გუგუტიანთკარის მარშრუტის ყვითელი ავტობუსი დღეში ერთხელ. ასევე დადის სამარშრუტო ტაქსი რეგულარულად დღის 4-5 საათამდე. მგზავრობის ღირებულება არის 1.50 ლარი. მგზავრობის ხარჯებთან დაკავშირებით არანაირი შეღავათები არ არსებობს.

კარბი

კარბში მოძრაობს ავტობუსი და სამარშრუტო ტაქსი გორი – მერეთი – გუგუტიანთკარის მიმართულებით. მგზავრობის ღირებულებაა 1.50 ლარი.

მელვრეკისი

მელვრეკისში მოძრაობს ავტობუსი და სამარშრუტო ტაქსი გორი-ერგნეთის მარშრუტით. მგზავრობის გადასახდია 1.50. ტრანსპორტი მათი გადმოცემით მუშაობს საღამოს 5 საათამდე.

ერგნეთი

ერგნეთში მოძრაობს ავტობუსი და სამარშრუტო ტაქსი გორი-ერგნეთის მარშრუტით. მგზავრობის გადასახდია 1.50. ტრანსპორტი მოსახლეობის გადმოცემით მუშაობს 16:00 საათამდე.

ქსუისი

დისევში ავტობუსები და სამარშრუტო ტაქსები არ დადის.

დისევი

დისევში ავტობუსები და სამარშრუტო ტაქსები არ დადის.

კომპეტი

ტრანსპორტიდან დღეს დადის კომპეტი და გუგუტიანთ კარის გზის გასაყრამდე სამარშრუტო ტაქსები და ყვითელი ავტობუსი 4 საათამდე. მოსახლეობას მგზავრობის ხარჯებთან დაკავშირებით არანაირი შეღავათები არ გააჩნია.

ტირძნისი

ტრანსპორტიდან დღეს დადის გორი-ერგნეთის სამარშრუტო ტაქსები და ყვითელი ავტობუსი 4 საათამდე. საფასური 1,5 ლარია.

ჯ ა ნ დ ა ც ვ ა :

კარალეთი

ომამდე მთელი საკრებულოს ტერიტორიას ემსახურებოდა ერთი ამბულატორია, რომლის შენობაც დღეისათვის სრულიად დამწვარი და განადგურებულია, სახურავიც კი აღარ აქვს.

საჭიროების შემთხვევაში მოსახლეობას უხდება სასწრაფოს გორიდან გამოძახება. ავთიაქი არ ფუნქციონირებს და არც მედიკამენტები შეუტანია ვინმეს - არც საერთაშორისო ორგანიზაციას და არც ადგილობრივ ხელისუფლებას.

ტყვიავი

სოფელ ტყვიავში მუშაობა განაგრძო ტყვიავის საავადმყოფომ, თუმცა იგი სრული დატვირთვით ვერ ფუნქციონირებს იმის გამო, რომ არის სრულიად გაძარცვული, საჭიროებს სამედიცინო ტექნიკისა და მედიკამენტების შეტანას.

საწრაფო დახმარების გამოძახება შეიძლება მხოლოდ გორიდან. სოფელში ჯერ-ჯერობით არ ფუნქციონირებს არც ერთი ავთიაქი. მედიკამენტებით მომარაგებას უზრუნველყოფს მხოლოდ საერთაშორისო წითელი ჯვრის ორგანიზაცია, ხმარებაშია სპეციალური სამედიცინო ფორმა №100 (დაავადებათა მიხედვით წამლების უფასოდ გასაცემად).

გუგუტიანთკარი

სოფელში მუშაობს ამბულატორია, თუმცა არ მუშაობს დატვირთვით, არ გააჩნია არანაირი მედიკამენტი. სასწრაფოს იძახებენ ტყვიავიდან. სოფელში არ მუშაობს ავთიაქი. საერთაშორისო ორგანიზაციების დახმარებაც არ აუტანიათ ამ სოფლამდე.

მოსახლეობის გადმოცემით, სოფელში მიდის უამრავი საერთაშორისო თუ ადგილობრივი ორგანიზაცია, ისინი მხოლოდ ინიშნავენ მოსახლეობის გასაჭირს, ხოლო რეალურად არაფრით ეხმარებიან მათ. ეს ფაქტი ხალხში უკიდურეს გაღიზიანებას და გულისწყრომას იწვევს.

მერეთი

სოფელ მერეთში მუშაობა განაგრძო მერეთის ამბულატორიამ, თუმცა არის მედიკამენტების პრობლემა. სოფელში ერთხელ მიიტანეს მედიკამენტები ჰუმანიტარული დახმარების ფარგლებში. მოსახლეობა არსებული პირობებისა და გადატანილი ომის გამო მიიმე ფსიქოლოგიურ მდგომარეობაშია და ითხოვს დამამშვიდებელი საშუალებებისა და კანის დავადების საწინააღმდეგო მედიკამენტების ჩატანას სოფელში, განსაკუთრებით ქალებისათვის. სასწრაფოს გამოძახების საშუალება არის ტყვიავიდან.

კარბი

სოფელში არ მუშაობს ამბულატორია, არის მხოლოდ სასწრაფო დახმარების გამოძახებს საშუალება ტყვიავიდან. მედიკამენტები სოფელში დარიგდა ერთჯერადად საერთაშორისო ორგანიზაციის მიერ (სავარაუდოდ, წითელი ჯვრის მიერ).

მელვრეკისი

მელვრეკისის ამბულატორია დღესაც არ მუშაობს, თუმცა მოსახლეობას პირდებიან რომ სამედიცინო პუნქტი მათთვის მალე ხელმისაწვდომი გახდება. მოსახლეობა კმაყოფილია სასწრაფოს მუშაობით. მისი გამოძახება შესაძლებელია სოფ. ტყვიავიდან. აფთიაქი არ მუშაობს. მედიკამენტები ერთჯერადად შეიტანეს სოფელში.

ერგნეთი

ერგნეთში არც ამბულატორია ფუნქციონირებს, თუმცა ომამდე ის სრული დატვირთვით - ტექნიკითა და მედიკამენტებით სრულად აღჭურვილი მუშაობდა. არის მედიკამენტების ნაკლებობა. დღეისათვის არავის არ შეაქვს მედიკამენტები.

ქსუისი

დისევი

კოშკები

სოფელში არ მუშაობს არანაირი სამედიცინო დახმარების პუნქტი, მოსახლეობას ერთხელ მიეწოდა მედიკამენტები.

ტირძნისი

სოფელ ტირძნისში ჯერ არ არის ამუშავებული ამბულატორია, თუმცა მოსახლეობას დაპირდნენ, რომ იგი ფუნქციონირებას ნოემბრიდან დაიწყებს. წამლები მოსახლეობას მიეწოდა მხოლოდ ერთხელ (ოცდღიანი სოციალური დახმრების ფარგლებში), მაგრამ მაინც მედიკამენტების ნაკლებობას განიცდიან.

**ინფორმაციის ხელმისაწვდომობა ,
ინფორმაციის საშუალებები :**

კარალეთი

ინფორმაციის საშუალებებიდან კარალეთის მოსახლეობისათვის ხელმისაწვდომია მხოლოდ ტელევიზორი. მეზობლები იკრიბებიან ერთმანეთის სახლებში ტელევიზორის საყურებლად. გაზეთები ძირითადად არ მიეწოდებათ. რადიოს უსმენენ მხოლოდ მამაკაცები, რომლებსაც ერთი რადიო აქვთ გატანილი სოფლის თავშეყრის ადგილას და ერთად უსმენენ. ინფორმაციასა და ახალ ამბებს ძირითადად ისინი იღებენ ერთმანეთისაგან ან სოფელში გორიდან ჩასული ადამიანებისაგან.

კარალეთის მეზობელი სოფლებია: დიდი და პატარა გარეჯვარი და ტყვიავი. მოსახლეობას ფაქტიურად არა აქვს მეზობელ სოფლებთან კონტაქტი ომის განახლების საშიშროებისა და გადაადგილების უსაფრთხოების გამო.

ტყვიავი

ინფორმაციის საშუალებებიდან ტყვიავის მოსახლეობას არა აქვს ტელევიზორი: ზოგიერთ უბანში ტელევიზორი საერთოდ არ არის, ზოგ უბანში - ორიოდე ოჯახს აქვს და საღამოობით ყველა მეზობელი მათთან იკრიბება. მოსახლეობის იმ კატეგორიას, რომელსაც ფინანსური შესაძლებლობა აქვს (ძირითადად ექიმები), ჩავიდეს გორში და შეიძინოს გაზეთები - კითხულობენ “რეზონანსს” და “კვირის პალიტრას” (შექმნილი მდგომარეობისა და საინფორმაციო ვაკუუმის გამო, მოსახლეობა ყველანაირი გზით ცდილობს, მოიპოვოს ინფორმაცია, მათ შორის მეზობლიდან ან იქ ჩასული ადამიანისგან). ძირითადად კი, გამოკითხულთა უმრავლესობა აღნიშნავს, რომ ერიდება გადაადგილებას სოფლის შიგნითაც კი, უსაფრთხოების მიზნით. ასე რომ, ხშირად მათ ერთმანეთზე და სოფლის სხვა უბნებში მცხოვრებ ადამიანებზე ინფორმაცია არა აქვთ.

ტყვიავის მეზობელი სოფლებია: კარალეთი, ძევერა, ფლაავი, კარბი, ტირძნისი. ტყვიაველებს მეზობელი სოფლების შესახებ ინფორმაცია არა აქვთ და მეტ-ნაკლებად იციან მხოლოდ ის, რაც გადაიცემა ტელევიზიით.

გუგუტიანთკარი

სოფელ გუგუტიანთკარის მოსახლეობა ინფორმაციას ძირითადად იღებს ტელევიზორიდან (ვისაც დარჩა), ან მანქანის რადიოებიდან. გაზეთები სოფელს არ მიეწოდება, არც რეგიონალური და არც ცენტრალური პრესა.

გუგუტიანთკარის მეზობელი სოფლებია: მერეთი, კოშკები და დისევი. მეზობელი სოფლების შესახებ ინფორმაცია აქვთ მხოლოდ კოშკების შესახებ: ის მაცხოვრებელი ადამიანები ბაღებში ვერ გადიანო, ეს სოფელი ესაზღვრება რუსებითა და ოსებით სავსე სოფელ ქერეს და ეს ხალხი მათ ხელში ფაქტიურად მძევლდაა მოქცეულიო. ამ სოფელში მცირე რაოდენობით დაბრუნდა ხალხი. ისინიც ღამე არ რჩებიან შიშის გამო.

მერეთი

ინფორმაციას მერეთის მოსახლეობა ძირითადად იღებს ერთმანეთისაგან, ავტობუსებისა და სამარშრუტო ტაქსების მძღოლებისაგან, ასევე ტელევიზორის საშუალებით, ვისაც აქვს. თუ სოფელში ვინმეს დარჩა მანქანა, მას აქვს საშუალება ახალი ამბები რადიოს საშუალებით მიიღოს. სოფელს გაზეთები საერთოდ არ მიეწოდება.

მერეთის მეზობელი სოფლებია: გუგუტიანთკარი და კოშკები. მერეთელები ძალიან მძიმედ განიცდიან სოფელ კოშკებში არსებულ მძიმე ვითარებას და სოფლის მოსახლეობის გაუსაძლის პირობებს.

კარბი

ინფორმაციას კარბის მოსახლეობა იღებს მეზობლებისაგან და ტელევიზიის საშუალებით. გაზეთები არ მიეწოდებათ.

სოფელ კარბს ესაზღვრება შემდეგი სოფლები: ქორდი, მერეთი სამხრეთით (ოდნავ მოშორებით) - ტყვიავი.

კარბის მოსახლეობა ყველაზე მეტად განიცდის სოფელ კოშკებში არსებულ მძიმე სიტუაციას. მათი გადმოცემით, იქ ხდება ქართული მოსახლეობის შევიწროება, მათ თავისუფალი გადაადგილების საშუალება არა აქვთ, ისინი ვერ გადადიან თავიანთ კუთვნილ ბაღებში ვერ იღებენ მოსავალს რუსული და ოსური შეიარაღებული პირებისა და ბაღებში არსებული ნაღმების შიშით. სოფელში დაბრუნდა მხოლოდ მოხუცებული და ასაკოვანი ხალხი, ახალგაზრდობა სადამოს დადგომისთანავე ტოვებს სოფელს და მიდის გორში და ან სხვა სოფლებში. შემფოთებული კარბელები აცხადებენ, რომ თუ ასე გაგრძელდა სოფელი კოშკები მოსახლეობისაგან მაღე დაიცლება და ხელოვნური ე.წ. ადმინისტრაციული საზღვარი უფრო ქვემოთ ჩამოიწვეს.

მელვრეკისი

სოფლის მოსახლეობა ტელევიზორიდან იღებს ძირითადად ინფორმაციას. გაზეთები სოფელს არ მიეწოდება.

სოფელ მელვრეკისს ესაზღვრება სოფლები: ერგნეთი და ტირძნისი. მოსახლეობა ძალიან განიცდის ერგნეთის მოსახლეობის მძიმე მდგომარეობას.

ერგნეთი

მოსახლეობას ადგილზე ინფორმაციის მიღების არანირი საშუალება არ გააჩნია. ისინი ინფორმაციას იღებენ იმ განსახლების პუნქტებში, სადაც დროებით არიან შეფარებულნი.

სოფელ ერგნეთს **ესაზღვრება**: ცხინვალი და სოფელი ტირძნისი. მათ მეზობელ დასახლებულ პუნქტებზე ინფორმაცია არა აქვთ.

ქსუისი

ქსუისის მოსახლეობა ტელევიზორიდან იღებს ძირითადად ინფორმაციას დევნილთა განსახლების პუნქტებში. ქსუისის მაცხოვრებლებს არა აქვთ ინფორმაცია სასწავლო დაწესებულებები ამუშავდა თუ არა.

სოფელ ქსუისს **ესაზღვრება** მერეთი.

დისევი

დევნილ მოსახლეობას არც ტელევიზორის და არც რადიოს საშუალება არ გააჩნია. ისინი ინფორმაციას იღებენ იმ განსახლების პუნქტებში სადაც დროებით არიან შეფარებულნი.

დისევს **ესაზღვრება** გუგუტიაანთკარი. მათ მეზობელ დასახლებულ პუნქტებზე ინფორმაცია არა აქვთ.

კოშკები

მოსახლეობა ინფორმაციას იღებდა ძირითადად ტელევიზორიდან, რომლებიც ფაქტიურად აღარაყის არა აქვს.

ტირძნისი

სოფელში მოსახლეობა ტელევიზორით იღებს ძირითადად ინფორმაციას. გაზეთები არ მიეწოდებათ.

გ ა ნ ა თ ლ ე ბ ა :

კარალეთი

კარალეთის სკოლა დამწვარი და დანგრეულია. სასწავლო პროცესი ამ სოფელში არ განახლებულა, ამ სკოლის მოსწავლეები გადასულები არიან სოფ. პატარა გარეჯერის სკოლასა და საბავშვო ბაღში. სოფ. დიდი გარეჯერის სკოლა ფუნქციონირებს, თუმცა

ბავშვების დიდი რაოდენობა არ დადის სკოლებში. ამის ძირითად მიზეზად დასახელდა თბილი ტანსაცმლის, ფეხსაცმლისა და რა თქმა უნდა სასკოლო სახელმძღვანელოების არქონა. მოსახლეობის გადმოცემით, სახელმძღვანელოებს შეპირდნენ 1 ნოემბრიდან. საბავშვო ბავშვთა კარალებში დამწვარია, ხოლო მეზობელ სოფლებში ბავშვებს ისედაც ვერ გაუშვებენ დაუცველობისა და უსაფრთხოების გამო.

ტყვიავი

ტყვიავში ფუნქციონირებს საშუალო სკოლა. მასწავლებლები დადიან სკოლაში, თუმცა არის წიგნებისა და სასკოლო ნივთების დეფიციტი. წიგნები დარიგდა პირველკლასელთათვის, ხოლო ზოგიერთი კლასებისათვის წიგნები საერთოდ არ გაუციათ.

განათლების სამინისტროს მიერ გამოყოფილი 100 ლარი მოსწავლეებისათვის არც ერთ ოჯახს არ მიუღია.

საბავშვო ბავშვები კი გახსნილია, მაგრამ არ ფუნქციონირებს იმის გამო, რომ მოსახლეობას ეშინია თავიანთი შვილების გაშვება მათი უსაფრთხოების თვალსაზრისით.

გუგუტიანთკარი

გუგუტიანთ კარში ომამდე ფუნქციონირებდა მხოლოდ 1 დაწყებითი სკოლა, მაგრამ ჯერ იქ სწავლა არ განახლებულა, რადგან ახალგაზრდობა და ბავშვები არ დაბრუნებულან. განათლების სამინისტროს მიერ გამოყოფილი 100 ლარი მოსწავლეებისათვის არც ერთ ოჯახს ჯერ არ მიუღია. თუმცა ამბობენ, რომ დარიგება დაიწყო.

საბავშვო ბავშვები გახსნას აპირებდნენ 1 ნოემბრიდან. თუმცა მეტი ინფორმაცია არ აქვთ.

მერეთი

მერეთში საშუალო სკოლამ მუშაობა დაიწყო ოქტომბრის ბოლოს. მასწავლებლები დადიან სკოლაში (ზირითადად ადგილობრივი პედაგოგები). 3 ნოემბერს დაიწყო განათლების სამინისტროს მიერ გამოყოფილი 100 ლარიანი დახმარების გაცემა მოსწავლეებისათვის.

რაც შეეხება საბავშვო ბავშვებს, ჯერ არ დაუწვია მუშაობა.

კარბი

კარბის საშუალო სკოლაში სასწავლო პროცესი დაიწყო ოქტომბრის ბოლოს. მასწავლებლები გამოცხადდნენ სკოლაში, მათი უმეტესობა მეზობელი სოფლების მაცხოვრებლები არიან. სოფელში არის სასკოლო წიგნების დიდი დეფიციტი. მოსახლეობა ელოდება განათლების სამინისტროს მიერ გამოყოფილი 100 ლარის განაწილებას.

საბავშვო ბავშვთა სოფელში არ ფუნქციონირებს.

მეღვრეკისი

მეღვრეკისში სასწავლო პროცესი განახლდა ოქტომბრის ბოლოს. თუმცა არის წიგნებისა და სასკოლო ნივთების დეფიციტი. წიგნები და ჩანთები დარიგდა მხოლოდ პირველკლასელებისათვის, სხვა კლასებისათვის წიგნები საერთოდ არ გაუციათ. განათლების სამინისტროს მიერ მოსწავლეებისათვის გამოყოფილი 100 ლარიანი დახმარების გაცემა დაწყებულია. სოფელში საბავშვო ბავშვთა საერთოდ არც ყოფილა.

ერგნეთი

ერგნეთის საშუალო სკოლა დანგრეულია. ერგნეთში სასწავლო პროცესი არ განახლებულა. არ არის საბავშვო ბავშვთა საერთოდ.

ქსუისი

დისევი

დისევიში არ იციან სასწავლო პროცესი განახლდა თუ არა. მოსახლეობა ვარაუდობს, რომ სკოლაცა და საბავშვო ბავშვთა საერთოდ დანგრეულია.

კოშკები

კოშკებში ფუნქციონირებდა მხოლოდ დაწყებითი სკოლა. მაგრამ ჯერ იქ სწავლა არ განახლებულა, ახალგაზრდობა და ბავშვები სოფელში არ ბრუნდებიან. განათლების სამინისტროს მიერ გამოყოფილი 100 ლარი მოსწავლეებისათვის დაიწყო მეერთში და კოშკებში იმედი აქვთ რომ დახმარება მათაც შეხვდებათ. არ ფუნქციონირებს საბავშვო ბავშვთა საერთოდ.

ტირძნისი

ტირძნისის სკოლის ნახევარი დამწვარია, ამიტომ სასწავლო პროცესი განახლდა მხოლოდ შენობის ნახევარში. ნახევარი შენობა რემონტდება. საბავშვო ბავშვთა საერთოდ სოფელში არ ფუნქციონირებს.

დღეისათვის განსაკუთრებით გამოკვეთილი პრობლემები:

ჩატარებული გამოკითხვისა და აღწერის შედეგად სოფლებში მოსახლეობის პრობლემათა ძირითად ნუსხაში გამოიკვეთა:

კარალეთი

1. განადგურებული მოსავლის და სანაცვლო კომპენსაციის გაუცემლობის პრობლემა.
2. მოსალოდნელი ზამთრის გადასატანად დადგა შეშის აუცილებლობის საკითხი, არის კატეგორია (ვისაც სრულიად აქვს განადგურებული სახლი). მათ აწვდიან შეშას 2-3 კუბ. მეტრის ოდენობით, რაც აბსოლუტურად არ არის საკმარისი დაზარალებული მოსახლეობისათვის. დანარჩენ მოსახლეობას ესეც არ მიეწოდება. მოსახლეობას არა აქვს შეშის შექმნის სშუალება უსახსრობის გამო.
3. შუქის გადასახადის მოხსნა იანვრამდე მაინც.
4. თბილი ჩასაცმელი და ლოგინი.

ტყვიავი

1. ომის მოსალოდნელი განხლებისა და მათი დაუცველობის პრობლემა;
2. წყლის პრობლემა (სოფელს წყლის მოწოდება შეუწყდა სოფელ ვანაიდან, სადაც დღეს დღეისობით არ ხორციელდება საქართველოს იურისდიქცია);
3. შეშის და გათბობის პრობლემა მოსალოდნელი ზამთრის პირობებში;
4. თბილი ტანსაცმელი;
5. დანგრეული და დამწვარი სახლების აღდგენის პროცესის დაგვიანება და გაჭიანურება;
6. გავრცელდა ინფორმაცია, რომ სამხრეთ ოსეთის დროებითი ადმინისტრაცია უნდა განთავსდეს ტყვიავში ან ქვეშში. გამოკითხულთაგან ყველა კატეგორიულად წინააღმდეგია ამის, რადგან ეს მიაჩნიათ რისკფაქტორად მათი უსაფრთხოების მიმართულებით.

გუგუტიანთკარი

1. უსაფრთხოების საკითხი: სასაზღვრო ზონაა და ახლოსაა ოსებითა და რუსებით კონტროლირებადი სოფლები;
2. მოსახლეობა ვერ გადადის ბაღებში დარჩენილი მოსავლის - ვაშლის ასაღებად უსაფრთხოების გამო, აგრეთვე იმ ნაღმების გამო, რომლებიც კომუკების მხარესაა ბაღებში. კომუკებიდან საერთოდ ვერ გადადიან იმიტომ რომ ქერეს ესაზღვრება და დანაღმულია.
3. შეშის პრობლემა – დარჩენილი გადაუწვავი ტყეები სასაზღვრო ზოლშია მოქცეული;
4. საკვების პრობლემა: ფქვილისა და ცხიმის დეფიციტი;
5. ელექტროენერჯის გადასახადის პრობლემა;
6. პირველადი მოთხოვნების ნივთების საჭიროება;

- 7. მძაფრია საჭიროება, რომ მათივე ახალგაზრდები დასაქმდნენ დაწეებულ მშენებლობაზე.

მერეთი

- 1. სოფელში წყლის გადაკეცვის საშიშროება;
- 2. ელექტრო ენერჯის გადასახადის პრობლემა;
- 3. ბავშვებისათვის წიგნების პრობლემა;
- 4. შეშით მომარაგების საკითხი;
- 5. მედიკამენტებით უზრუნველყოფის პრობლემა.

კარბი

- 1. უსაფრთხოების პრობლემა;
- 2. მოახლოებული ზამთრის პირობებში შეშით მომარაგების პრობლემა;
- 3. შუქის გადასახადის პრობლემა.

მელვრეკისი

- 1. სახლების აღსადგენად გაცემული კომპენსაციის არასაკმარისი რაოდენობა;
- 2. მოსახლეობა გაუსაძლისი პირობების გამო იწყებს სოფლის დატოვებას;
- 3. ომის განახლების შიში, უსაფრთხოების პრობლემა;
- 4. ლოგინი, თბილი ჩასაცმელი და პირველადი მოხმარების ნივთები დანგრეული და გაძარცვული სახლების მაცხოვრებელთათვის;
- 5. შეშით მომარაგება;
- 6. ელექტრო ენერჯის გადასახადისათვის ფინანსური სახსრების არქონა;
- 7. ვინ დაიცავს მათ დარღვეულ უფლებებს.

ერგნეთი

უმნიშვნელოვანესი პრობლემები:

- 1. ომის განახლების შიში, უსაფრთხოების პრობლემა, მშვიდობის მოთხოვნა;
- 2. უშუქობა, სატელეფონო კავშირის არქონა;
- 3. დანგრეული, განადგურებული სახლების აღდგენის პრობლემა;

სხვა პრობლემები:

- 4. მოსალოდნელი ზამთრის გადატანის პრობლემა;
- 5. სახლის გადახურვის პრობლემა, სამშენებლო მასალების არარსებობა, მუშახელის არარსებობა (სოფელსი ძირითადად მოხუცებული ხალხია);
- 6. თბილი ტანსაცმელი, ლოგინი;
- 7. შეშის პრობლემა;
- 8. წყლით მომარაგების პრობლემა;
- 9. პირველადი მოხმარების ნივთების არარსებობა.

ქსუისი

1. მძიმე გამოუვალი სიტუაციის გამო დამამწვიდებელი წამლები.

დისევი

1. საკუთარ სოფელში შესვლის პრობლემა;
2. დაკარგული ქონების დაბრუნების პრობლემა.

კოშკები

1. უსაფრთხოება – მოსახლეობა ვერ გადადის ბაღებში დარჩენილი მოსავლის გაშლის ასაღებად, გასანაღმია ბაღები;
2. შეშის პრობლემა – ტყეები სასაზღვრო ზოლში;
3. ფქვილი, ცხიმი;
4. ელექტროენერჯის გადასახადის პრობლემა;
5. პირველადი მოთხოვნების ნივთები და თბილი ჩასაცმელი;
6. სასოფლო-სამეურნეო ტექნიკა.

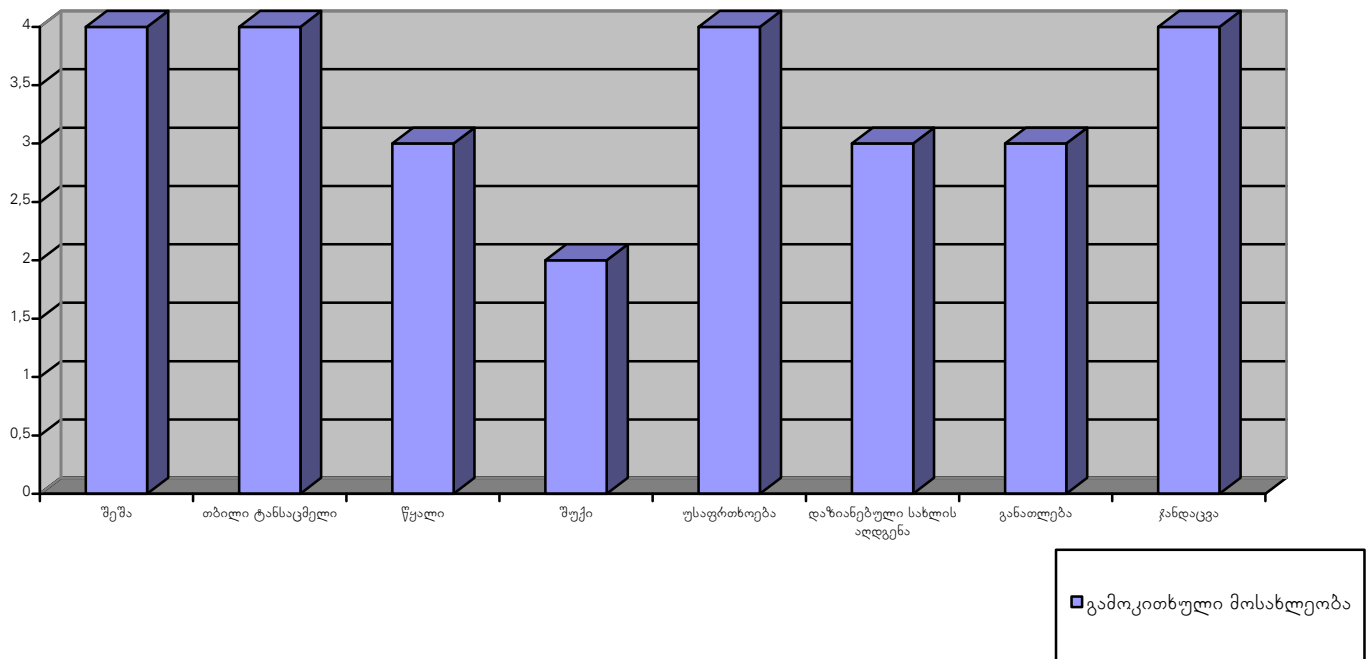
ტირძნისი

1. უსაფრთხოება;
2. შეშა;
3. თბილი ტანსაცმელი;
4. ელექტრო ენერჯის გადასახადი.

დასკვნა

დაბრუნებული დევნილების მდგომარეობის შესწავლის შედეგად გამოვლენილი პრობლემებისა და საჭიროებების ანალიზი ცხადყოფს, რომ ისინი კვლავაც უცვლელია ბოლო თვეების განმავლობაში და გამოკითხულთა აბსოლუტური უმრავლესობა უმთავრეს პრობლემად ისევ უსაფრთხოებას, საკვებისა და ტანსაცმლის უკმარისობას, უსასხსრობას მიიჩნევს.

საერთო შეფასებით აღწერილ სოფლებში (კარალეთი, ტყვიავი, კარბი, მერეთი, გუგუტიანთკარი, მელვრეკისი, ერგნეთი, ქსუისი, დისევი, კოშკები, ტირძნისი) ყველაზე პრიორიტეტულად გამოიკვეთა შემდეგი პრობლემები, რომელთა გადაჭრა სასიცოცხლო მნიშვნელობისაა დაბრუნებული მოსახლეობისათვის.



Short Summary:

Assessment of needs of 'Returned IDPs and situation up-date in the villages adjacent to South Ossetia Conflict Zone

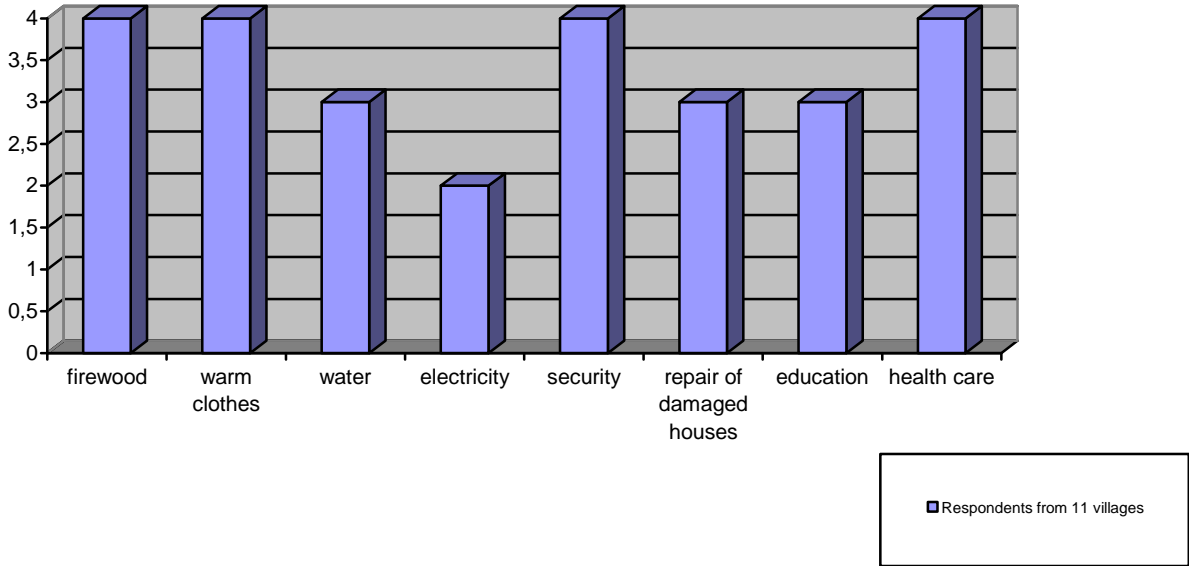
the findings of CWN research about the condition and needs of the conflict affected women and men who have started to gradually return to their homes in the villages adjacent to South Ossetia Conflict Zone.

The main findings of the assessment are that the situation of the returnees is extremely difficult – they lack:

- Access to adequate housing as many leave in the ruins of what once was their house;
- The security situation is still tensed, and people suffer from fear, sense of insecurity in addition to enliven trauma and stress of August days;
- People have extremely limited access to water as in many cases their water supply depends on the goodwill of Ossetians controlling the water sources;
- There is limited to no access to health facilities (apart from rehabilitated medical center in Tkviavi) in many villages;
- Children lack school-supplies, clothes and footwear (clothes are also badly needed by adults);
- Population is provided with some food but they still name food as one of the major needs;
- Some families have received USD 15 000 equivalent in GEL as a compensation for the destroyed property, but many have refused to take this money as they think it will not be enough even to rebuild the walls of their houses or put roofs;
- Families are also provided with GEL 10 000 if a family member or members have died as a result of military actions. However, if a person died out of a heart attack or high-blood pressure caused by stress or fear of war his/her family will not receive this GEL 10 000. The research found concrete cases of two women who died as a result of received stress for the loss of neighbors / relatives but their families were not able to argue that they have died as a result of military actions;
- People complain also about their obligations towards banks as many of them had loans that they have to pay, despite the fact that their majority lost everything they had, including harvest;
- Georgian police is present and patrolling in the majority of villages, which has been underlined as a positive development, although there still are some villages where citizens entered but police cannot follow due to presence of Russian/Ossetian forces;

- Representatives of local administration have also returned but they are not as active as citizens' would have liked them to be.

According to all respondents of all 11 villages (Karaleti, Tkviavi, Karbi, Mereti, Gugutiantkari, Megvrekisi, Ergneti, Qsuisi, Disevi, Koshkebi, Tirdznisi) there are problems of high priority to be immediately solved for returnees.



აღწერა მოამზადეს:

**ნინო ციხისთავი,
არინა თავაქარაშვილი,
ნატო ბაჩიაშვილი**

**საკონტაქტო ინფორმაცია:
კავკასიის ქალთა ქსელი**

მისამართი: ღ. ასათიანის № 10

თბილისი 0105, საქართველო

ტელ. ფაქსი: (995 32) 988 695

ელ. ფოსტა: cwn@access.sanet.ge

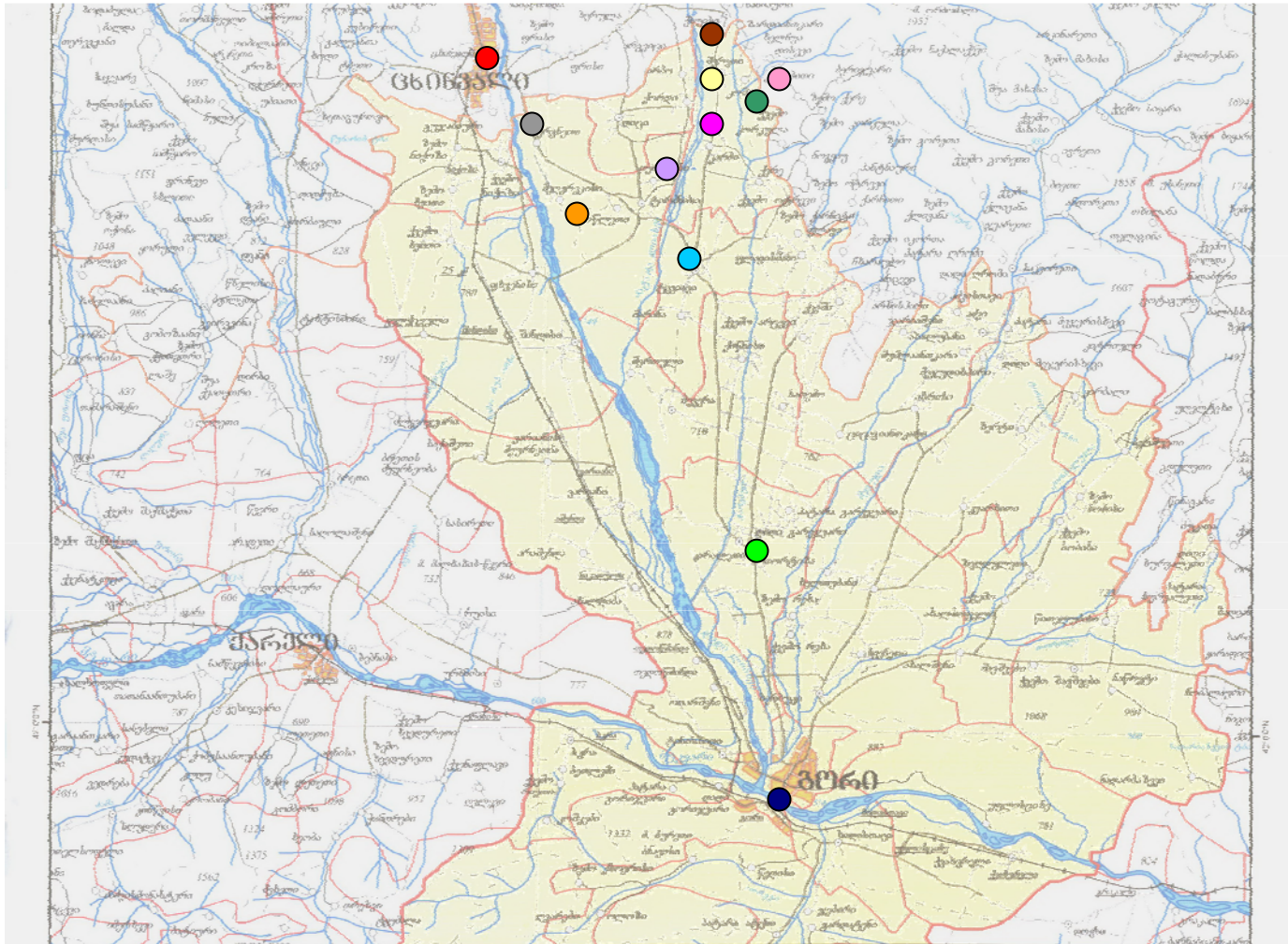
cwn@cwn.ge

ვებგვერდი: www.cwn.ge

კავკასიის ქალთა ქელი

2008 ნოემბერი

2008 წლის 25 ოქტომბერი-4 ნოემბერი,
ბორის რ-ში ე.წ. დაბრუნებული დევნილების საპროექტების აღწერა შემდეგ სოფლებში



- ბორი ●
- ცხინვალი ●
- სოფლები:
კარალეთი ●
- ტყვიავი ●
- ტირენისი ●
- მელგრეკისი ●
- ერხენთი ●
- კარბი ●
- მერეთი ●
- ქსუსისი ●
- კოვკა ●
- გუგუტიანთი
კარი ●