

საქართველოში მოქალაქეთა მონაწილეობის
განდერჟული და მულტიეთნიკური ასპექტები

ICCN

კონფლიქტებისა და მოლაპარაკების სამართაშორისო

ცენტრი, 2010

კვლევაზე და ანგარიშის მომზადებაზე მუშაობდნენ:

ნანა გერეკაშვილი, უმცირესობათა და გენდერის პროგრამის ხელმძღვანელი, ICCN

დავით ყიფიანი

კოტე კანდელაკი

საბოლოო ანგარიში : ნათია ნადირაძე

შინაარსი

შესავალი	1
მეთოდოლოგია და პარამეტრები	2
მუნიციპალიტეტების დემოგრაფიული მახასიათებლები	2
სიტუაციური ანალიზი	4
დასკვნები	12
რეკომენდაციები	14

1. შესავალი

გარდამავალ სტადიაში მყოფი ეგრეთ წოდებული ახალბედა დემოკრატიებიებისთვის ყოველთვის მწვავედ დგას მთავრობების დონეზე გადაწყვეტილების მიღების პროცესში საზოგადოების კონსტრუქციული ჩართულობის წახალისების პრობლემა. პრობლემა განსაკუთრებით აქტუალურია ადგილობრივ დონეზე. იდეალურ სიტუაციაში, ადგილობრივ ხელისუფლებას ხელს უნდა აძლევდეს საზოგადოების მონაწილეობა, რათა ამ შემთხვევაში ყველაზე მეტი შანსია იმისა, რომ რესურსები ნაწილდება სწორად, პრიორიტეტებისა და საჭიროებების მიხედვით, ხოლო სერვისების მიწოდება - თანაბრობის პრინციპს ემყარება.

თუმცა ისეთი ქვეყნებისთვის, სადაც საზოგადოებრივი საკუთრების შეგრძნება რიგი მიზეზებისა და გამო მაღალია (აფრიკის ქვეყნებში ეს გამოწვეულია ათწლეულების მანძილზე დონორების მიერ არჩეული და მათთვის ხელსაყრელი განვითარების პროგრამების განხორციელებით, ხოლო პოსტ-საბჭოთა სივრცეში, მათ შორის საქართველოშიც - კერძო საკუთრების უფლების გაუქმებითა და პასუხისმგებლობისა და მოვალეობის მთლიანად სახელმწიფოზე აპარატზე გადაცემით), მოქალაქეთა ჩართულობა ისეთი პროცესებსა და გადაწყვეტილების მიღებაშიც კი, რომლებიც უშუალოდ აისახება მათი ცხოვრების ხარისხზე, ხშირად ძალიან დაბალია. ჩართულობის არასაკმარისი დონე პრობლემაა, რომელიც გაცილებით მწვავედ დგას ისეთ რეგიონებში, სადაც მოსახლეობის მნიშვნელოვანი ნაწილი ეთნიკური უმცირესობებია, რომელთა კულტურული და ტრადიციული მახასიათებლები ხშირად კიდევ უფრო აფერხებენ არა მხოლოდ ადგილობრივ დონეზე გადაწყვეტილების მიღების პროცესში, არამედ საზოგადოებრივ საქმიანობაში ქალთა მონაწილეობას.

ქალთა მონაწილეობის მნიშვნელობაზე ბევრი იწერება სოციალურ თუ პოლიტიკური ხასიათის ლიტერატურაში. წლების განმავლობაში სხვადასხვა ქვეყნის ხანგრძლივმა გამოცდილებამ დაადასტურა ქალების ჩართულობის მნიშვნელობა ეგრეთ წოდებულ მონაწილეობითი განვითარებისთვის.

წინამდებარე კვლევა სწორედ საქართველოში ადგილობრივი თვითმმართველობების ორგანოების მიერ გადაწყვეტილების მიღებისას მოქალაქეთა ჩართულობის კვლევას ისახავს მიზნად.

კვლევა ჩატარდა 2010 წელს კონფლიქტებისა და მოლაპარაკებების საერთაშორისო ცენტრის (ICCN) მიერ. ICCN-ი 1994 წელს დაარსდა და ამ პერიოდიდან მოყოლებული ორგანიზაცია რამდენიმე მიმართულებით ახორციელებს საქმიანობას. ეს კვლევა სამოქალაქო საზოგადოების გაძლიერებისა და უმცირესობათა და გენდერული პროგრამის ფარგლებში ჩატარდა.

კვლევის მონაპოვრებს დიდი მნიშვნელობა აქვს კონფლიქტებისა და მოლაპარაკებების საერთაშორისო ცენტრის უმცირესობათა და გენდერის მიმართულებით მომავალი სამუშაოსთვის. გარდა ამისა, გვსურს შედეგები გამოყენებული იყოს გენდერული თანასწორობის სახელმწიფო სამოქმედო გეგმის შესრულების პროცესშიც. ვთვლით, რომ მონაცემები, რომლებიც კვლევის შედეგად დაიძღო, ძალიან საინტერესოა და მათი შემდგომი ანალიზი უფრო მაკვირს გახდის გენდერულ თანასწორობასთან დაკავშირებულ დანაკლისებს საქართველოში განსხვავებული ეთნიკური ჯგუფებით დასალხებულ რეგიონებში/მხარეებში. ეს მასალა საინტერესოა უმცირესობათა საკითხების

თვალსაზირსითად და ამ სფეროში მომუშავე ადამიანებს და ორგანიზაციებს დამატებით ინფორმაციას და საკითხისთვის სხვა კუთხით შეხედვის შესაძლებლობას მისცემს.

2. მეთოდოლოგია და პარამეტრები

როგორც ზემოთ აღინიშნა, კვლევის მიზანს წარმოადგენს ქვეყანაში ადგილობრივი თვითმმართველობის ორგანოების მიერ გადაწყვეტილების მიღების პროცესში მოქალაქეთა ჩართულობის შესწავლა გენდერული და ეთნიკური პარამეტრების გათვალისწინებით.

კვლევა ჩატარდა ახალციხის, ბოლნისისა და მარნეულის მუნიციპალიტეტებში. აღნიშნული მუნიციპალიტეტების შერჩევა განაპირობა მოსახლეობის აშკარად გამოხატულმა მულტიეთნიკურმა მახასიათებლებმა.

კვლევის მომზადებისას გამოყენებული იქნა პირდაპირი ინტერვიუების მეთოდი. სამივე მუნიციპალიტეტში ჩატარებული იქნა 16 ინტერვიუ. აქედან 7 საკრებულოს წევრთან, 2 საკრებულოს აპარტის, 1 საშუალო სკოლის, 2 მასმედიის და 4 არასამთავრობო ორგანიზაციის თანამშრომლებთან ინტერვიუებული იყო 8 ქალი და 8 მამაკაცი, აქედან 2 აზერბაიჯანელი, 3 სომეხი და 11 ქართველი. ინტერვიუები განხორციელდა 2009 წლის შემოდგომაზე. შერჩევა განაპირობა იმ ფაქტმა, რომ რესპონდენტები საქმიანობენ ისეთ სფეროში, სადაც გაცილებით მეტი ინფორმაციაა თავმოყრილი ეთნიკური უმცირესობებისა და ქალების მონაწილეობაზე გადაწყვეტილებების მიღების პროცესში. საყურადღებოა ის ფაქტი, რომ როდესაც ვსაუბრობთ მონაწილეობაზე ისეთ რეგიონებში, რომლებიც ძირითადად ეთნიკური უმცირესობებითაა დასახლებული, საკრებულოში და არასამთავრობო სექტორში, როგორც ჩანს, მაინც ქართველები არიან დაკავებულნი (გამოკითხულებიდან ყველაზე მეტს ქართველები შეადგენდნენ).

3. მუნიციპალიტეტების დემოგრაფიული მახასიათებლები

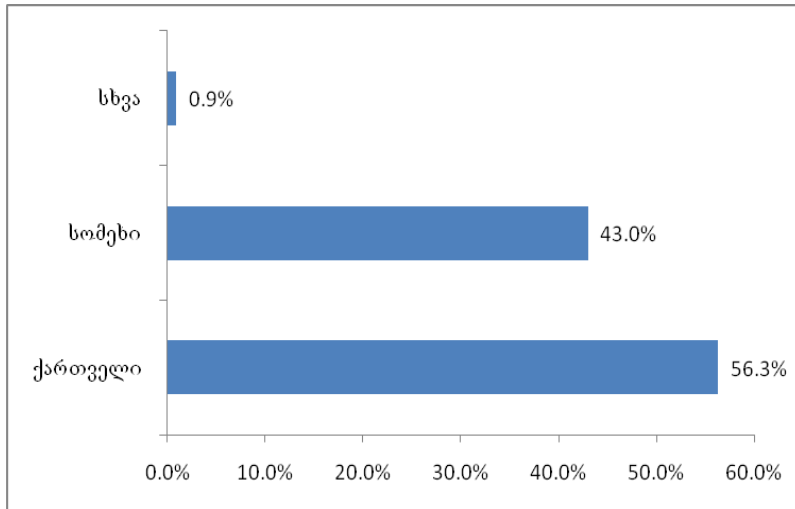
დემოგრაფიული მონაცემები ეყრდნობა საკრებულოს მიერ ოფიციალურად მოწოდებული ინფორმაციას, საქართველოს სტატისტიკის ეროვნულ სამსახურის 2002 და 2009 წლის მონაცემებსა (<http://www.geostat.ge>) და ინტერნეტ საიტებზე (<http://www.akhaltshikhe.ge>, <http://kvemokartli.ge>) განთავსებულ მონაცემებს.

კვლევისათვის შერჩეული მუნიციპალიტეტები მდებარეობენ სამცხეთ-ჯავახეთსა (ახალციხე) და ქვემო ქართლის (ბოლნისი და მარნეული) რეგიონებში. ამ რეგიონებში საქართველოს მოქალაქეთა 16% ცხოვრობს. ამათგან, აზერბაიჯანელი მოსახლეობა 78%-ს შეადგენს, ხოლო სომეხები და ქართველები - შესაბამისად 58%-სა და 9%-ს შეადგენს. ამის გარდა რეგიონში აგრეთვე ცხოვრობენ ბერძნი, რუსი და ოსი მოსახლეობაც, რომელთა ჯამური წილი შეადგენს საქართველოს მოსახლეობის 0.5%. სამცხე-ჯავახეთის რეგიონში შედის ექვსი, ხოლო ქვემო ქართლში კი - შვიდი თვითმმართველი ერთეული.

ახალციხის მუნიციპალიტეტში 46.9 ათასი მოსახლეა (საქართველოს მოსახლეობის 1.07%), აქედან ქართველი - 56.3% (საქართველოში ქართველი მოსახლეობის 0.72%), სომეხი - 43% (საქართველოში სომეხი მოსახლეობის 8.1%) და სხვა - 0,9% (ბერძნები, რუსები, ოსები). ახალციხის მუნიციპალიტეტში საერთო მოსახლეობის 52.02% ქალი შეადგენს, ხოლო 47.98% - კი კაცი. მუნიციპალიტეტში გაერთიანებულია 15 დასახლებული პუნქტი: ქალაქები -

ახალციხე და ვალე და 13 სოფელი. ქართველი ეროვნება ჭარბობს 30 სოფელში, სომეხი – 16 სოფელში.

სურათი 1. ახალციხის მუნიციპალიტეტის დემოგრაფიული პარამეტრები



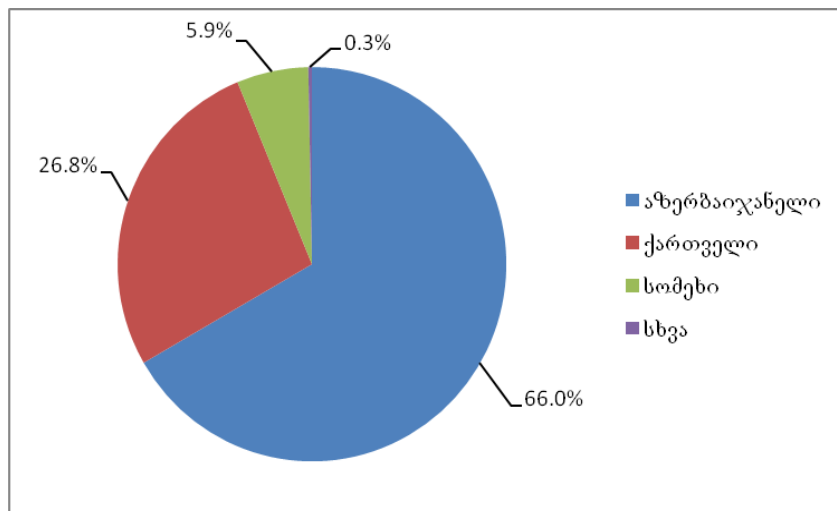
წყარო: www.geostat.ge, 2010

ბოლნისის მუნიციპალიტეტში 74 ათასი მოსახლეა (საქართველოს მოსახლეობის 1.64%), აქედან აზერბაიჯანელი - 66,0% (საქართველოში აზერბაიჯანული მოსახლეობის 16.69%), ქართველი - 26,8% (საქართველოში ქართველი მოსახლეობის 0.05%), სომეხი - 5,9% (საქართველოში სომეხი მოსახლეობის 1.71%) და სხვა (ბერძენი, რუსები) - 0,3%. ბოლნისის მუნიციპალიტეტში საერთო მოსახლეობის 51.04%-ს შეადგენს ქალი, ხოლო კაცი - 48.96%. მუნიციპალიტეტში გაერთიანებულია 48 დასახლებული პუნქტი: ქალაქი ბოლნისი, დაბები თამარისი და კაზრეთი და 45 სოფელი. ეთნიკური ქართული მოსახლეობა 6 სოფელში პრივალირებს, აზერბაიჯანელი – 37 სოფელში, სომეხი – 2 სოფელში.

„კეთილდღეობა მხოლოდ გზები ხომ არ არის? „

იადიგარ მუსაევა,
ნახიდურას სკოლის
საქმეთა მმართველი

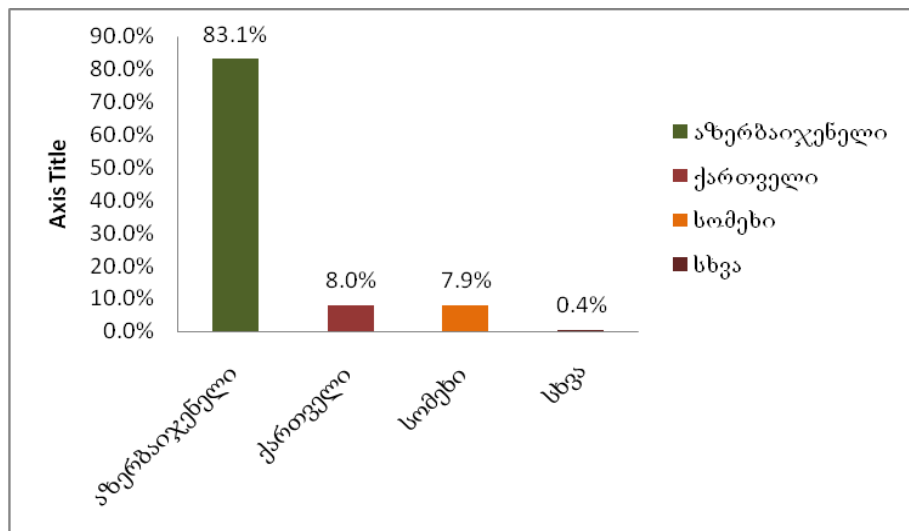
სურათი 2. ბოლნისის მუნიციპალიტეტის დემოგრაფიული პარამეტრები



წყარო: www.geostat.ge, 2010

მარნეულის მუნიციპალიტეტში 118 ათასი მოსახლეა (საქართველოს მოსახლეობის 2.69%), აქედან აზერბაიჯანელი - 83,1% (საქართველოში აზერბაიჯანული მოსახლეობის 34.43%), ქართველი - 8,0% (საქართველოში ქართველი მოსახლეობის 0.26%), სომეხი - 7,9% (საქართველოში სომეხი მოსახლეობის 3.75%) და სხვა (ბერძენი, რუსები) - 0,4%. მარნეულის მუნიციპალიტეტში საერთო მოსახლეობის 50.95%-ს ქალი შეადგენს, ხოლო 49.05% - კაცი. მუნიციპალიტეტში 72 დასახლებული პუნქტია: ქალაქი მარნეული, დაბა შაუმნიანი და 70 სოფელი. ეთნიკური ქართული მოსახლეობა 8 სოფელში ჭარბობს, აზერბაიჯანელი - 51 სოფელში, სომეხი - 11 სოფელში, ბერძენი - 1 სოფელში.

სურათი 3. მარნეულის მუნიციპალიტეტის დემოგრაფიული პარამეტრები



წყარო: www.geostat.ge, 2010

4. სიტუაციური ანალიზი

ყველა რესპონდენტი აღნიშნავდა, რომ ბოლო წლებში მკვეთრად გამოსწორდა მუნიციპალიტეტისა და რეგიონის მოსახლეობის კეთილდღეობა: გაყვანილი და გარემონტებული იქნა გზები, შეკეთდა სარწყავი და სასმელი წყლის სისტემები, პრაქტიკულად აღარ არის ელექტროენერჯის პრობლემები, განათდა ქუჩები. თუმცა, რესპონდენტებმა აგრეთვე აღნიშნეს, რომ ჯერ-ჯერობით ყველა სოციალურ-ეკონომიკური ხასიათის პრობლემა გადაჭრილი არაა. დიდი ქალაქებისა და სხვა რეგიონების მოსახლეობისგან განსხვავებით, მიუხედავდ საერთო ხასიათის პრობლემებისა, მუნიციპალიტეტის მოსახლეობა არ განიცის შიმშილს და შეუძლია საკუთარი თავის გამოკვება¹.

კვლევის ფარგლებში რესპონდენტებთან საუბრისას გამოიკვეთა შემდეგი საკითხები:

¹ „სოფლის მეურნეობა იმდენად კარგადაა განვითარებული (ახალციხის მუნიციპალიტეტში), რომ როგორც ცუდი მოსავალიც არ უნდა იყოს, გლეხს არ შია.“ - გიორგი ანდლულაძე. არასამთავრობო ორგანიზაცია “დემოკრატი მესხთა კავშირის” ხელმძღვანელი, ახალციხე.

1. მუნიციპალიტეტის ტერიტორიაზე არსებული სოციალურ-ეკონომიკური პრობლემები
2. გენდერული თანასწორობის პრობლემები;
3. მოსახლობის ჩართულობა მუნიციპალიტეტის დონეზე გადაწყვეტილების მიღების პროცესსა და პრობლემების მიგვარებაში;
4. ეროვნული უმცირესობების პრობლემები.

1. მუნიციპალიტეტის ტერიტორიაზე არსებული სოციალურ-ეკონომიკური პრობლემები

რესპონდენტებმა მუნიციპალიტეტის სოციალურ-ეკონომიკური საკითხებიდან განსაკუთრებით გამოყვეს დასაქმებასა და ჯანმრთელობასთან დაკავშირებული პრობლემები.

აღნიშნულ მუნიციპალიტეტებში დასაქმების საკითხი წარმოადგენს ყველაზე მწვავე პრობლემას. მოსახლეობის უმეტესობა თვითდასაქმებულია სოფლის მეურნეობაში, მუშაობენ სოფლის მეურნეობის პროდუქციის გადამამუშავებელი მცირე და საშუალო საწარმოები. ბოლნისში არის განთავსებული ორი დიდი საწარმო: „კვარციტი“ და „მადნეული“.

დაუსაქმებელი დარჩნენ უმეტესად სახელმწიფო სექტორში დაკავებული, უმაღლესი განათლების მქონე² და 50 წელზე უფროსი მოქალაქეები³. უმუშევრობა განსაკუთრებულად დიდია ქალაქებში და დაბებში მაცხოვრებელ ქართულ მოსახლეობაში, რადგან აზერბაიჯანული და სომხური მოსახლეობა ყოველთვის უფრო სოფლის მეურნეობით იყო დაკავებული, ხოლო ქართველები კი - საწარმო-დაწესებულებებში. ქვემო ქართლში მდებარეობს ქალაქი რუსთავი, რომლის საწარმო-დაწესებულებაშიც იყო დასაქმებული რეგიონის მოსახლეობის დიდი ნაწილი. ამ საწარმოების დახურვითა და რეორგანიზაციის შედეგად გაიზარდა უმუშევართა რიცხვიც, რომლიდანაც დიდი ნაწილი თვითდასაქმდა სოფლის მეურნეობაში.

საქართველოში ჯანმრთელობის დაცვის სისტემის გადასავლამ სადაზღვევო პრინციპებზე ბევრი სიძნელეები შეუქმნა მუნიციპალიტეტის მოსახლეობას⁴. კვლევამ აჩვენა, რომ არსებული ჯანმრთელობის დაცვის ფედერალური პროგრამები ძლიან მწირა და საჭირო გახდა კონკრეტული სამიზნე ჯუფებისათვის კიდევ დამატებითი პროგრამების შემუშავება⁵. რესპონდენტებმა აღნიშნეს, რომ სამივე მუნიციპალიტეტში შემუშავებულია და

² „უმაღლესი განათლების მქონე ადამიანს პრაქტიკულად არ აქვს შანსი დასაქმდეს პროფესიით.“ - აივაზ ისმაილოვი, მარნეულის საკრებულოს თავმჯდომარე.

³ „50 წლის ზემოთ უმუშევარ მამაკაცებს განცდა აქვთ, რომ ჩამოწერილები არიან.“ - ლალი დალაქიშვილი, არასამთავრობო ორგანიზაცია ბოლნისის ენის სახლი, ბოლნისი

⁴ „ჯანდაცვის პროგრამების შემცირების გამო, ძლიან ცუდ მგომარეობაში აღმოჩნდა მოსახლეობა და ჩვენ მოგიწია ამ ხარჯების ჩვენს თავზე აღება.“ - თამარ აბულაძე - ახალციხის მუნიციპალიტეტის საკრებულოს აპარატის უფროსი.

⁵ „არ არის ინვალიდებისათვის სარეაბილიტაციო ცენტრი, ბევრი პრობლემები აქვთ მრავალშვილიან ოჯახებსაც.“ - აივაზ ისმაილოვი, მარნეულის საკრებულოს თავმჯდომარე.

დაფინანსებული⁶ მოსახლეობის ჯანმრთელობის დაცვის საკუთარი პროგრამები. ამ პროგრამების ფარგლებში მუნიციპალიტეტის თანხები მიემართება მოსახლეობისათვის მედიკამენტების შეძენისა და გადაუდებელი ოპერაციების დასაფინანსებლად. თუმცა ეს დაფინანსება ხელმისაწვდომია მუნიციპალიტეტის მხოლოდ ყველაზე გაჭრვებული ნაწილისათვის, ხოლო დანარჩენი ნაწილი პრაქტიკულად იაფი სამედიცინო მომსახურების გარეშე დარჩა.

რესპონდენტებმა განსაკუთრებულად გაუსვეს ხაზი გაუსვეს იმ საკითხს, რომ 2009 წლის მოსახლეობის ჯანმრთელობის დაცვის იაფმა სახელმწიფო დაზღვევის პროგრამამ ვერ გაამართლა. ამის მიზეზად ასახლებდნენ სადაზღვევო კომპანიების დაბალ აქტიურობას, უხარისხო საინფორმაციო უზრუნველყოფას⁷ და მოსახლეობის უნდობლობას ასეთი სახის აქციებისადმი⁸.

2. გენდერული თანასწორობის პრობლემები

კვლევამ აჩვენა, რომ გენდერული თანასწორობის სფეროში სამივე მუნიციპალიტეტში გამოიკვეთა სამი ძირითადი საკითხი:

- ქალთა განთლება;
- ქალების საჯარო და კომერციულ სტრუქტურებში დასაქმება;
- გადაწყვეტილების მიღებაში და პრობლემების გადაწყვეტაში ქალების ჩართულობა.

სამივე პრობლემა ძირითადად ახასიათებს აზერბაიჯანულ და სომხურ მოსახლეობას, ნაკლებად - ქართულს. უმეტესწილად, ეს პრობლემები განპირობებულია თემების ეთნო-კულტურული ტრადიციებით და ნაკლებად, მოსახლეობის მძიმე ეკონომიური პირობებით, რადგან შექმნილი მძიმე სოციალური ფონი ერთნაირად მოქმედებს ქალებსა და მამაკაცებზე.

ქალთა განთლება

ქალთა განათლების საკითხში რესპონდენტებმა გამოყვეს აზერბაიჯანულ თემებში ქალთა განათლების საკითხი, როგორც ყველაზე მნიშვნელოვანი. აზერბაიჯანელი მშობლები არ თვლიან საჭიროდ, რომ გოგონებმა მიიღონ არა თუ უმაღლესი, არამედ სრული სასკოლო განათლებაც კი. ითვლება, რომ გოგონა 14-15 წლის ასაკში უნდა „გათხოვდეს“ და შექმნას „ოჯახი“. შესაბამისად, დიდია საშუალო არასრული განათლების არმქონე ქალების რიცხვი. მამაკაცები და ხშირად თავად წარმატებული კარიერის მქონე ქალებიც არ მიესალმებიან რომ ქალმა მიიღოს განათლება⁹.

„გოგონები თხოვდებიან სკოლის დამთავრებისთანავე ან მანამდე“.

აივაზ ისმაილოვი, მარნეულის საკრებულოს თავმჯდომარე

⁶ „მარნეულის მუნიციპალიტეტის 11 მილიონიან ბიუჯეტში იყო 300 ათასი ლარი გამოყოფილი სოციალური დახმარების პროგრამისთვის.“ - ნონა სამხარაძე, მარნეულის ტელევიზიის საინფორმაციო სამსახურის უფროსი.

⁷ „იაფი დაზღვევით არ ვართ კმაყოფილი. დაბალი ინფორმირებულობა იყო მოსახლეობის.“ - აივაზ ისმაილოვი, მარნეულის საკრებულოს თავმჯდომარე.

⁸ „ხალხს ნდობა არ აქვს და ვერ ხვდება რაში უნდა გადიხადოს ფული.“ - ნონა სამხარაძე, მარნეულის ტელევიზიის საინფორმაციო სამსახურის უფროსი.

⁹ „თავად წარმატებული აზერბაიჯანელი ქალებიც კი ხმამაღლა აცხადებენ, რომ არ არის საჭირო, რომ ქალი იყოს განათლებული.“ - ნინო ბერიძე, მარნეულის საკრებულოს აპარატის უფროსი.

ცოტათი განსხვავებული სიტუაციაა ქალაქებში მაცხოვრებელ აზერბაიჯანელებში. აქ ოჯახი უფრო ლოიალურად უყურებს ქალისათვის განათლების მიცემის საკითხს და საშუალებას აძლევს მათ დაამთავრონ არა მხოლოდ სკოლა, არამედ მიიღონ უმაღლესი განათლება¹⁰, ოღონდ ჩაბარება ხდება ე.წ. „ქალური პროფესიებზე“: ექიმი და მასწავლებელი – აი ის ორი პროფესია, რომელიც ნებადართულია ქალებისთვის. სომხურ და განსაკუთრებით ქართულ თემებში ეს პრობლემები ნაკლებად მწვავეა. თუმცა ოჯახების მატერიალური მდგომარეობიდან გამომდინარე ოჯახი ხელს უწყობს უმაღლესი განათლების მიღებას უფრო მამაკაცებისთვის, ვიდრე ქალებისათვის, იმ მოტივით, რომ უმაღლესი განათლება ზოგადად პრესტიჟულად ითვლება.

ქალების საჯარო და კომერციულ სტრუქტურებში დასაქმება

რესპონდენტები აღნიშნავენ, რომ სოფელში ქალები უმეტესწილად დაკავებული არიან სოფლის მეურნეობაში და ვაჭრობაში¹¹, გამონაკლის შემთხვევაში – სახელმწიფო სამსახურში.

ეს ტენდენცია შეიმჩნევა როგორც აზერბაიჯანულ ასევე სომხურ თემებში. როგორც ქალაქში, ასევე სოფელში. თუ ქალს შესაბამისი განათლება აქვს, მას არ ხვდება რაიმე დაბრკოლება სხვა პირებისაგან, როგორც სახელმწიფო, ასევე კომერციულ სტრუქტურებში დასაქმებისას. თუმცა ხშირად ამისათვის ოჯახმა (მამამ, ქმარმა ან დედამთილმა) უნდა მისცეს ნებართვა. ნებართვას კი ყველაზე ხშირად მაშინ აძლევენ, როდესაც ქალი ექიმად ან მასწავლებლად იწყებს მუშაობას. ხშირია, რომ გათხოვების შემდეგ ქალი ოჯახის მოთხოვნით თავს ანებებს სამსახურს¹².

„ქალები ერიდებიან ისეთ სამსახურებს, სადაც გვიანობამდე უნდა დარჩნენ, ან სადაც ბევრი მამაკაცი თანამშრომელია“.

ანაიდ სარქისიანი, არასამთავრობო ორგანიზაციის წევრი, ახალქალაქი

აზერბაიჯანულ თემებში გარკვეულწილად პრობლემას წარმოადგენს ქმრისა ან ოჯახის სხვა წევრების გარეშე ქალის თავისუფალი გადაადგილების საკითხიც¹³. ნაკლებად, მაგრამ ანალოგიური პრობლემები აქვთ სომხურ თემებშიც, სადაც ერთ შენობაში უცხო მამაკაცთან ერთად ქალი მარტო ვერ დარჩება, თუ კიდევ სხვა ქალი არ იმყოფება მასთან ერთად. ეს მდგომარეობა ვრცელდება მის (ქალის) საკუთარ სამსახურზეც.

ქართული თემშიც არ მიესალმებიან ქალის სამსახურში დასაქმებას, მაგრამ ბოლო წლებში ეკონომიკურმა სიტუაციამ შეცვალა ეს ტენდენცია. იმის გამო, რომ მამაკაცები დაუსაქმებლები არიან და ვერ უზრუნველყოფენ ოჯახს ფინანსურად, ამიტომ უფრო მარტივად აძლევენ მეუღლეებსა და შვილებს უფლებას, რომ მათ იმუშონ როგორც საჯარო, ასევე კომერციულ სტრუქტურებში. თუმცა, ის, რომ ქალისთვის მუშაობის დასაწყებად ოჯახის მამაკაცისგან ნებართვის აღება ნორმაა ასევე ძალზე დისკრიმინაციულ სიტუაციაზე მიუთითებს.

¹⁰ „ქალაქში ქალებს კიდევ შეიძლება მისცენ უმაღლესი განათლება, ისიც ოჯახებში სადაც უმაღლესი განათლება აქვთ მშობლებს.“ ნონა სამხარაძე, მარნეულის ტელევიზიის საინფორმაციო სამსახურის უფროსი.

¹¹ „ქალები უფრო ვაჭრობაში არიან ჩართული. ბაზოზაზე 80% ქალები მუშაობენ.“ - ნინო ბერიძე, მარნეულის საკრებულოს აპარატის უფროსი.

¹² „ქალები უმეტესად მუშაობენ მასწავლებლებად და ექთნებად. გათხოვების შემდეგ კი როგორც წესი სამსახურს ანაბებენ თავს.“ - ნონა სამხარაძე, მარნეულის ტელევიზიის საინფორმაციო სამსახურის უფროსი.

¹³ „ქალი ვერ შევა მეზობლის ეზოშიც კი და ვერ აიღებს წყალს იმ შემთხვევაშიც, თუ სახლის პატრონი (მამაკაცი) მისცემს ამის უფლებას.“ - იადიგარ მუსაევა, ნახიდურას სკოლის საქმეთა მმართველი, ბოლნისი

სახელმწიფო ორგანოებში (ეს ეხება უმეტესად ეთნიკურად ქართველ და სომეხ ქალებს) ქალები მუშაობენ ე.წ. „ქალურ“ თანამდებობებზე: ადმინისტრაციის უფროსი, ბუღალტერი, კულტურისა და ჯანმრთელობის ორგანოები. მაგრამ მაღალ სახელმწიფო თანამდებობაზე (გამგებელი, საკრებულოს თავმჯდომარე) ქალის დანიშვნა სამივე თემში დღეს-დღეობით რესპონდენტების მიერ წარმოუდგენელად მიიჩნევა¹⁴.

გადაწყვეტილების მიღებაში ქალების ჩართულობა

რესპონდენტებმა აღნიშნეს, რომ ისევე როგორც სხვა სფეროებში, აზერბაიჯანულ სოფლებში თემის საკითხების გადაწყვეტაში ქალის პირდაპირი ჩართულობა ძალიან დაბალია. თემის სხდომებზე ქალები ან სრულებით არ მიდიან, ან ხმას არ იღებენ და პასიურ მსმენელის როლს სჯერდებიან¹⁵. თუ ქალს ქმარი ან ოჯახის რომელიმე მამაკაცი არ ახლავს, საერთოდ წარმოუდგენელია ქალის თემის კრებაზე მისვლა.

ამ ბოლო დროს აზერბაიჯანულ და ასევე სომხურ თემებშიც გამოჩნდნენ საზოგადოებრივად აქტიური ქალები, რომლებიც ღიად იღებენ მონაწილეობას თემის გადაწყვეტილების მიღების პროცესში. თუმცა, ჩვენი რესპონდენტების აზრით ეს უფრო მათი პირადი თვისებებითაა განპირობებული, ვიდრე სიტუაციის ცვლილებით¹⁶.

სომხურ თემებში ოდნავ განსხვავებული სიტუაციაა, ქალები აქ უფრო ნაკლებად ერიდებიან სხდომებზე მისვლას, და იქ საკუთარი აზრის გამოთქმას. ქართულ თემში კი, როგორც წესი, თემის საკითხებში გადაწყვეტილების მიღებისას კაცები უფრო პასურები, არიან ვიდრე ქალები (კვლავ რესპონდენტთა პასუხებზე დაყრდნობით).

ამასთანავე, რესპონდენტი აღნიშნავენ, რომ ქალის როლი განსაკუთრებით მნიშვნელოვანია ოჯახურ წრეში გადაწყვეტილების მიღებისას¹⁷.

როგორც რესპონდენტების პასუხებიდან ირკვევა, ქალების მონაწილეობის დონე დამოკიდებულია კულტურულ-ეთნიკურ თავისებურებზე და თავად ქალების პიროვნულ მახასიათებლებზე.

3. მოსახლობის ჩართულობა მუნიციპალიტეტის დონეზე გადაწყვეტილების მიღებაში და პრობლემების მიგვარებაში

მოაქალაქეთა ჩართულობა გადაწყვეტილების მიღების პროცესში, ყველა რესპონდენტის განცხადებით, ძალიან დაბალია და სრულებით არ არის დამოკიდებული მოსახლეობის ეთნიკურ წარმომავლობაზე. ერთის მხრივ, მოსახლეობაში გამეფებული არის უიმედობა და

¹⁴ „ქალი გამგებელი არ წარმოუდგენიათ (მოსახლეობას) და თავად ქალებსაც არ აქვთ ამის დიდი სურვილი.“ - ლალი დალაქიშვილი, არასამთავრობო ორგანიზაცია ბოლნისის ენის სახლი, ბოლნისი

¹⁵ „არიან ჩვენს სოფელში ისეთი ქალები, რომლებიც აქტიურად ერთვებიან საქმის გადაწყვეტაში და არიან ისეთებიც, რომ უთხრა თქვი რამეო, არ იტყვის. კი ვერ იტყვის, არამედ არ იტყვის.“ - იადიგარ მუსაევა, ნახიდურას სკოლის საქმეთმართველი, ბოლნისი

¹⁶ „შეხვედრებზე და ისედაც ძალიან ბევრ აქტიურ ქალბატონს ვხვდები და მე არ ვთვლი რომ რაღაც პრობლემა იყოს ამ მხრივ.“ - თამარ აბულაძე - ახალციხის მუნიციპალიტეტის საკრებულოს აპარატის უფროსი.

¹⁷ „არის შემთხვევები, რომ სოფლის კრებაზე კაცს კი არ ემახიან, არამედ ქალს. ეს არის ამ კონკრეტული პიროვნების პირადული თვისებებიდან გამომდინარე.“ - გიორგი ანდლულაძე. არასამთავრობო ორგანიზაცია „დემოკრატი მესხთა კავშირის“ ხელმძღვანელი, ახალციხე.

აპათია¹⁸, და მეორეს მხრივ კი გადაწყვეტილების მიღებისას მუნიციპალიტეტის და საკრებულოს ხელმძღვანელები ხშირად ნაკლებად ითვალისწინებენ მოსახლეობის აზრს. ამასთანავე მუნიციპალიტეტებში არ არის ძლიერი სამოქალაქო საზოგადოება¹⁹. თუ პირადად ადამინს რაიმე პრობლემა არ დაუდგა, რომლის გადაჭრაც მას საკუთარი ძალით არ შეუძლია, მოქალაქეები არ აქტიურდებიან²⁰.

„საკრებულოებს, იმის გამო რომ არ გაჩნიათ რელაური ბერკეტები გადაწყვეტილების მისაღებად, არც არიან დაინტერესებული მოსახლეობასთან დიალოგით“

*გიორგი ანდლულაძე.
არასამთავრობო ორგანიზაცია
“დემოკრატი მესხთა კავშირის”
ხელმძღვანელი, ახალციხე.*

გამონაკლის წარმოადგენდა 2009 წლის სოფლის თემების დახმარების საპრეზიდენტო პროგრამის განხორციელება. ამ პროგრამის ფარგლებში თემებს თავად უნდა განესაზღვრათ, თუ რა საქმიანობაზე დაინარჯებოდა მათი სოფლისათვის გამოყოფილი თანხები. როგორც რესპონდენტები აღნიშნავენ მუნიციპალიტეტის ფარგლებში შემავალ სოფლებში ტარდებოდა კრებები, სადაც მოსახლეობა თავისუფლად გამოხატავდა თავს აზრს და ირჩევდა მისთვის აქტუალურ საკითხებს, რომელსაც შემდგომში მოხმარდებოდა გამოყოფილი თანხები. აზერბაიჯანულ და სომხურ თემებში გადამწყვეტი

სიტყვა მაინც უხუცესებს (აქსაკალებს) ქონდათ²¹. თუმცა მოსახლეობის მიერ შერჩეული პროექტებს თუ გადავხედავთ, დავინახავთ რომ ისინი უმეტესად მოითხოვდნენ ე.წ. სარიტუალო სახლების მშენებლობას, როგორც ახალციხის²², ასევე ბოლნისის მუნიციპალიტეტებში²³, ხოლო მარნეულის რაიონში მოსახლეობა უფრო გზების და წყლის სიტემების რეაბილიტაციასა. ეს გვაფიქრებინებს, რომ მოსახლეობა მაინც პასიურად მიუდგა პროექტების შერჩევის პროცესს.

რესპონდენტების აზრით ასეთი სურათი შეიძლება განპირობებული იყოს მუნიციპალიტეტის გამგებლისა და სოფლის რწმუნებულების აქტიური ჩარევით თემის მიერ გადაწყვეტილების მიღებაში. თემების პრობლემების შესახებ ინფორმაციის შეკრებას მუნიციპალიტეტი ახორციელებს მუნიციპალიტეტის გამგებლობაში მყოფ სოფლებში რწმუნებულების საშუალებით. თუმცა აღინიშნა, რომ მათი მუშაობის ეფექტურობა ძალიან დაბალია²⁴.

¹⁸ „მოსახლეობა არ მიდის (საკრებულოს ორგანიზებულ შეხვედრებზე), რადგან არ აქვთ რწმენა, რომ რაღაც საკითხს რომ დააყენებენ, ის საკითხი მოგვარდება.“ - ნონა სამხარაძე, მარნეულის ტელევიზიის საინფორმაციო სამსახურის უფროსი.

¹⁹ „სამოქალაქო საზოგადოება არ არის, სიევე როგორც მთელ საქართველოში“. - გიორგი ანდლულაძე, არასამთავრობო ორგანიზაცია “დემოკრატი მესხთა კავშირის” ხელმძღვანელი, ახალციხე.

²⁰ „თუ პირდაპირ ეხებათ სოფლის მოსახლეობას მაშინ მოსახლეობა აქტიურდება.“ - აივაზ ისმაილოვი, მარნეულის საკრებულოს თავმჯდომარე.

²¹ „სოფლის პროგრამის პრობლემების გამოკვეთა ხდებოდა რწმუნებულისა და სოფლის უხუცესთა (აქსაკალების) დოქნზე. თუმცა იყო ისეთი სოფლებიც, სადაც მოსახლეობა თავად წყვეტდა რა და როგორ გაეკეთებინა.“ - გიორგი დემურაშვილი, ქვემოქართლის საზოგადოებრივ-საინფორმაციო ცენტრის ხელმძღვანელი, ბოლნისი

²² გიორგი ანდლულაძე, არასამთავრობო ორგანიზაცია “დემოკრატი მესხთა კავშირის” ხელმძღვანელი, ახალციხე.

²³ ლალი დალაქიშვილი, არასამთავრობო ორგანიზაცია ბოლნისის ენის სახლი, ბოლნისი

²⁴ „სოფლის რწმუნებულს მიაჩნია თუ სოფელს აქვს რაიმე პრობლემა - ე.ი. ის არის ცუდი რწმუნებული. ეს პრობლემა ძირითადად არაქართულ სოფლებს ეხება“ - გიორგი ანდლულაძე, არასამთავრობო ორგანიზაცია “დემოკრატი მესხთა კავშირის” ხელმძღვანელი, ახალციხე.

მცირე, მაგრამ მაინც შეიმჩნევა განსხვავება აზერბაიჯანულ, ქართულ და სომხურ თემებს შორის. ექსპერტები აღნიშნავენ, რომ თავისი უფლებების რეალურად დაცვის საკითხში ქართული თემები ყველაზე პასიურები არიან. როგორც წესი, ქართულ მოსახლეობას უჭირს საერთო აზრის შემუშავება, ადგილობრივ ხელისუფლებამდე მისი მიტანა და დაცვა. აზერბაიჯანულ თემებში მოსახლეობის ხედვა არ ცდება სოფლის ინფრასტრუქტურულ და სოციალურ პრობლემებს. თუ ეს საკითხები მოგვარებულია, მათ როგორც წესი არ აქვთ პრეტენზია ხელისუფლებისადმი²⁵.

ამავე დროს, კვლევამ აჩვენა, რომ მუნიციპალიტეტის ეფექტური მუშაობის პირობებში, შესაძლებელია თემის უფრო აქტიური ჩაბმა პრობლემების გადაწყვეტაში²⁶. მოსახლეობა გამოხატავს მზაობას და ფიზიკურადაც ეხმარება ინფრასტრუქტურული საკითხების გადაჭრის პროცესში. მთავრია, რომ დროულად და გასაგებად მიეწოდოს მოსახლეობას ინფორმაცია თუ რის გაკეთებას გეგმავს მუნიციპალიტეტი და რა სარგებელს მიიღებს თემის ყოველი წევრი²⁷.

4. ეროვნული უმცირესების პრობლემები

რესპონდენტების პასუხებიდან გამომდინარე ეროვნული უმცირესობებთან დაკავშირებულ პრობლემებიდან შეგვიძლია გამოვყოთ ქართული ენის ცოდნის საკითხი.

საბჭოთა კავშირის დაშლამდე, როგორც აზერბაიჯანული, ასევე სომხური მოსახლეობით კომპაქტურად დასახლებულ რეგიონებში (ქვემო ქართლი და სამცხე-ჯავახეთი) ქართული ენის ცოდნა არ წარმოადგენდა პრიორიტეტს. სიტუაციის ცვლილებამ გასული საუკუნის ოთხმოცდაათიანი წლებიდან მნიშვნელოვნად ვერ შეცვალა ზოგადი სურათი: ზრდასრული მოსახლეობის უმეტესობამ არ იცის ქართული ენა - ვერც კითხულობს და ვერც წერს. აქედან გამომდინარეობს მათი სხვა ყოფითი პრობლემებიც: საქართველოს კანონმდებლობისა და საკუთარი უფლებების არცოდნა, პრობლემები საგადასხადო ორგანოებთან²⁸. სიტუაცია განსხვავებულია ქალაქებში და სოფლებში. ქალაქის არაქართველმა მოსახლეობამ უკეთ იცის სახელმწიფო ენა, ვიდრე სოფლისამ. ბოლნისში აზერბაიჯანული თემის მოსახლეობამ უფრო ცუდად იცის ქართული ვიდრე სომხურისამ²⁹.

ახალგაზრდა თუ კარგად ფლობს ქართულ ენას უმაღლესი განათლების მისაღებად მიდის საქართველოს უმაღლეს საგანმანათლებლო დაწესებულებებში. თუ არ იცის ენა და ოჯახის ფინანსური მდგომარეობა საშუალებას აძლევს, იგი უმაღლესი განათლების მისაღებად აზერბაიჯანში, სომხეთსა ან რუსეთში მიემგზავრება. ამ ქვეყნებში წასული ახალგაზრდები, უმეტეს შემთხვევაში განიცდიან სრულ ასიმილაციას და უკან იშვიათად ბრუნდებიან³⁰. მესამე ვარიანტია უარი თქვან უმაღლეს განათლების მიღებაზე და სახლში დარჩენა.

²⁵ აივაზ ისმაილოვი, მარნეულის საკრებულოს თავმჯდომარე.

²⁶ „კონკრეტულ მუნიციპალიტეტის ხელმძღვანელობაზე დამოკიდებული. ვინ როგორ წარმატებას მუშაობას. ანუ თუ შენ გახვალ სოფელში და ადგილზე გადაუწყვეტ პრპბელმას ის (სოფლის მოსახლე) უკვე არღარ გძნობს თავს მიტოვებულად.“ - თამარ აბულაძე - ახალციხის მუნიციპალიტეტის საკრებულოს აპარატის უფროსი.

²⁷ „მუნიციპალიტეტი გამოყოფს ტექნიკას, საწვავსა და ფინანსურ სახსრებს და მოსახლეობასთან ერთად ვაგვარებთ წყლის პრობლემებს სოფლებში.“ - რუბენ კარაპეტიანი. ახალციხის მუნიციპალიტეტის გამგებლის მოადგილე

²⁸ ნინო ბერიძე, მარნეულის საკრებულოს აპარატის უფროსი.

²⁹ ლალი დალაქიშვილი, არასამთავრობო ორგანიზაცია ბოლნისის ენის სახლი, ბოლნისი

³⁰ გიორგი დემურაშვილი, ქვემო ქართლის საზოგადოებრივ-საინფორმაციო ცენტრის ხელმძღვანელი, ბოლნისი

საქართველოში ბოლო წლებში გატარებულმა საკანონმდებლო ცვლილებებმა გამოიწვია მზარდი მოთხოვნილება ქართული ენის ცოდნაზე. მოსახლეობა მიხვდა, რომ სახელმწიფო ენის ცოდნის გარეშე შეუძლებელია საქართველოში უმაღლესი განათლების მიღება და სახელმწიფო დაწესებულებებში სამსახურის დაწყება, გართულებულია სავაჭრო ურთიერთობები საქართველოს სხვა მოსახლეობასთან³¹.

რეგიონის არაქართველმა მოსახლებამ, როგორც სასკოლო ასაკის ბავშვებმა, ასევე მოზრდილებმა დაიწყეს ქართული ენის შესწავლა. ქართულ სკოლებში იმატა აზერბაიჯანელი და სომეხი ეროვნების ბავშვების რაოდენობამ³². ეს ტენდენცია განსაკუთრებით შესამჩნევია დაწყებითი კლასებში. მაგალითად, თუ 2003-2004 სასწავლო წლის დასაწყისისთვის აზერბაიჯანულ ენაზე სწავლობდა მოსწავლეთა საერთო რიცხვის 5.3%, სომხურ ენაზე - 3.3%. ხოლო რუსულ ენაზე (რუსული ენა აღებულია იმიტომ, რომ ხშირად რუსულენოვან სკოლებში სწავლობენ ეთნიკური უმცირესობები) 5%, 2008-2009 წლისათვის ეს მონაცემები შეადგენდა შესაბამისად - 4.8%, 2.6% და 4.2%. ამავე დროს, ქართულ ენაზე მოსწავლე ბავშვების რიცხვი გაიზარდა 86.4%-დან 88.4-მდე³³. ეს ტენდენცია ერთის მხრივ გამოწვეულია ზოგადად საქართველოში სასკოლო ასაკის ბავშვთა რაოდენობის კლებით (შესაბამისად: 2003/2004 სასწავლო წელს 647.9 ათასი და 2008/2009-ში კი 597.8 ათასი ბავშვი³⁴) და მეორე მხრივ - არაქართული მოსახლეობის სურვილით ბავშვებს მისცეს განათლება სახელმწიფო ენაზე.

რეგიონებში გაიზარდა მოთხოვნა სკოლაში ქართული ენის მასწავლებლის კვალიფიკაციაზე³⁵. სკოლებში ხორციელდება ქართული ენის სახელმწიფო პროგრამა, თუმცა მის ეფექტურობას რესპონდენტები აფასებენ როგორც საკმაოდ დაბალს. მარნეულში აზერბაიჯანის კულტურის ცენტრი³⁶ და ბოლნისში საერთაშორისო ორგანიზაცია ვორლდ ვიუენი (World Vision)³⁷ ატარებენ ქართული ენის სასწავლო კურსებს. არაქართული მოსახლეობა ითხოვს, რომ შემოღებულ იქნეს ქართული ენის შესწავლა საბავშვო ბაღში³⁸.

რესპონდენტებმა აღნიშნეს, რომ ეთნიკურ საფუძველზე უკვე დიდი ხანია არ მომხდარა რაიმე სერიოზული კონფლიქტი. არ ხდება რომელიმე ეთნიკური ჯგუფის შევიწროვება და დისკრიმინაცია. მუნიციპალიტეტებში ეთნიკური ჯგუფები კომპაქტურად³⁹, უმეტესად მონოეთნიკურ თემებში ცხოვრობენ. შესაბამისად, ყოველდღიური ყოფიდან გამომდინარე

³¹ „უკვე არის არაქართველ მოსახლეობაში იმის გაცნობიერება, რომ აუცილებელია სახელმწიფო ენის ცოდნა.“ - ნინო ბერიძე, მარნეულის საკრებულოს აპარატის უფროსი.

³² „მარნეულის ქართულ სკოლაში 4 ჯგუფიდან 2 შერეულია, ხოლო 2 ჯგუფი კი მთლიანად აზერბაიჯანული.“ - როლანდ ტაბატაძე, მარნეულის საკრებულოს წევრი.

³³ საქართველოს სტატისტიკური წელიწდეული, 2009, საქართველოს სტატისტიკის ეროვნული სამსახური.

³⁴ საქართველოს სტატისტიკური წელიწდეული, 2009, საქართველოს სტატისტიკის ეროვნული სამსახური.

³⁵ „ქართული ენის სწავლების საქმე არ არის საკმარის დონეზე, რადგან ხშირად თავად ქართული ენის მასწავლებლებმა არ იციან კარგად ქართული.“ - როლანდ ტაბატაძე, მარნეულის საკრებულოს წევრი.

³⁶ აივაზ ისმაილოვი, მარნეულის საკრებულოს თავმჯდომარე.

³⁷ გიორგი დემურაშვილი, ქვემოქართლის საზოგადოებრივ-საინფორმაციო ცენტრის ხელმძღვანელი, ბოლნისი

³⁸ როლანდ ტაბატაძე, მარნეულის საკრებულოს წევრი.

³⁹ იხ. თავი „მუნიციპალიტეტების დემოგრაფიული სტრუქტურის აღწერა.“

პრობლემები ნაკლებია⁴⁰. ყველა ეთნიკური ჯგუფი საჭიროების შემთხვევაში ერთობლივად წყვეტს წარმოქმნილ პრობლემებს⁴¹.

გარკვეულ პრობლემას წარმოადგენს სახელმწიფო სამსახურში თანამდებობაზე დანიშვნა, რადგან სახელმწიფო ენის ცოდნა სავალდებულოა⁴². სამივე საკრებულოში წარმოდგენილები არიან არაქართველებიც, როგორც დეპუტატთა კორპუსში, ასევე ადმინისტრაციაშიც. ამავე დროს არაქართველებში გარკვეული უნდობლობაც არსებობს წინა წლების გამოცდილებიდან გამომდინარე, რაც გამომდინარეობს იმ ადამიანების კომპენტენციებიდან, რომლებიც მაღალ თანამდებობებზე დაინიშნენ სხვადასხვა დროს. მაგალითად, როგორც, ქვემო ქართლის საზოგადოებრივ-საინფორმაციო ცენტრის ხელმძღვანელმა განაცხადა, ჟვანიას სახელობის სახელმწიფო ადმინისტრირების სკოლის კურსდამთავრებულებიდან „ერთიც არ დაუნიშნავთ თანამდებობაზე“.

„ამ პროექტის სუსტი მხარე ეს არის ის რომ ყველაფერი იგეგმება თბილისის კაბინეტებში და არა ადგილზე, საიდანაც არსებული პრობლემები სხვანაირად ჩანს და ადგილზე სხვანაირად“

*გიორგი ანდლულაძე,
არასამთავრობო ორგანიზაცია
დემოკრატი მესხთა კავშირის
ხელმძღვანელი*

მუხედავად იმისა, რომ 2009 წელს საქართველოს მთავრობამ შეიმუშავა საქართველოში ეთნიკური უმცირესობების ინტეგრაციის კონცეფცია და სამოქმედო გეგმა, ამ დოკუმენტს რესპონდენტთა უმრავლესობა საერთოდ არც კი იცნობდა. ვინც კი იცნობდა, თვლიდა რომ იგი სრულად ვერ ასახავს იმ პრობლემათა ნუსხას რომელიც ხელს უშლის ეთნიკური უმცირესობების ინტეგრაციის პროცესს. მთავრ მიზეზად დასახელდა პრობლემების რეალური შეფასება⁴³.

5. დასკვნები

კვლევის შედეგად გამოვლინდა, რომ სამივე მუნიციპალიტეტში პრაქტიკულად ერთი და იგივე სურათია. ზოგადი კეთილდღობის გაუმჯობესების ფონზე, რომელიც გამოიხატება მთავრობის მიერ ინფრასტრუქტურული პროექტების განხორციელებაში, მოსახლეობის ჩვეული ყოფა არ შეცვლილა. მიუხედავად მათი ეთნიკური წარმომავლობისა, მოქალაქეები პოლიტიკურად პასიურები არიან. მოსახლეობას აწუხებს მხოლოდ თავისი ყოფითი პრობლემები (დაბალი შემოსავალი, უმუშევრობა, ჯანმრთელობა და მკურნალობა) და სრულებით არ აწუხებთ, თუ როგორ და რაზე იხარჯება მუნიციპალიტეტის ისედაც მცირე ბიუჯეტი. განათლებისა და ეთნიკური ტრადიციების გამო, მათ უჭირთ მოახდინონ საკუთარი ყოფის მიზეზ-შედეგობრივი ანალიზი. თუმცა, როგორც კი მიეცათ მცირედი შანსი (მაგალითად, როგორც სოფლის თემების დახმარების საპრეზიდენტო პროგრამის

⁴⁰ ნონა სამხარაძე, მარნეულის ტელევიზიის საინფორმაციო სამსახურის უფროსი.

⁴¹ იადიგარ მუსაევა, ნახიდურას სკოლის საქმეთმართველი, ბოლნისი

⁴² ლალი დალაქიშვილი, არასამთავრობო ორგანიზაცია ბოლნისის ენის სახლი, ბოლნისი

⁴³ „ამ პროექტის სუსტი მხარე ეს არის ის რომ ყველაფერი იგეგმება თბილისის კაბინეტებში და არა ადგილზე, საიდანაც არსებული პრობლემები სხვანაირად ჩანს და ადგილზე სხვანაირად“ - გიორგი ანდლულაძე, არასამთავრობო ორგანიზაცია „დემოკრატი მესხთა კავშირის“ ხელმძღვანელი, ახალციხე.

განხორციელებისას) ზუსტად და ნათლად წამოაჩინეს თავის პრობლემები და მოძებნეს გადაჭრის გზებიც.

მიუხედავად რესპონდენტების მტკიცე განცხადებებისა, რომ რეგიონებში ეთნიკურ დაპირისპირების ნიშნები არ შეიმჩნევა, მათ საუბარში გარკვეული პრობლემის ჩანსახებიც წარმოჩინდება: ერთის მხრივ არაქართველ მოსახლეობას აქვს ენობრივი ბარიერი, და აქედან გამომდინარე - განათლების პრობლემაც, ხოლო მეორე მხრივ, კი თავად ქართველ მოსახლეობაც არ მიესალმება არაქართველთა დანიშვნას სამთავრობო სტრუქტურებში⁴⁴. აზერბაიჯანელი და სომეხი მოქალაქეების დანიშვნა თანამდებობებზე ეს უფრო ტრადიციას, ვიდრე სისტემური მიდგომა ადამიანური რესურსების მართვის საკითხისადმი. ხშირად არაქართველი მოქალაქეები, რომელმაც იციან სახელმწიფო ენა და აქვთ შესაბამისი განათლება, გარე ფაქტორების გამო, ვერ ახერხებენ დასაქმებას, თვლიან თავის თავს დაჩაგრულად ეთნიკური პარამეტრით და გამოხატავენ თავის უკმაყოფილებას არა კონკრეტული ჩინოვნიკის მიმართ, არმედ ზოგადად ქართველების მიმართ⁴⁵.

თემები ცხოვრობენ თვითიზოლიაციაში და პრაქტიკულად არც აინტერესებთ და ვერც იღებენ ინფორმაციას თუ რა ხდება მათი დასახლების გარეთ. სხვა ეთნიკური ჯგუფის მიუღებლობა, ახასიათებს როგორც ქართულ, ასევე არაქართულ თემებს. ეთნიკურ ნიადაგზე უფრო მცირე პრობლემები წარმოიქმნება რეგიონის ქალაქებში და ეთნიკურად შერეულ დიდ სოფლებში/დაბებში⁴⁶, მაგრამ ეს პრობლემები ჯერ-ეჯრობით მხოლოდ სიტყვიერ ფორმებს არ ცდება.

კვლევამ აჩვენა რომ პრაქტიკულად ყველა პრობლემის სათავე მოსახლეობის არაინფორმირებულობაში და ენის უცოდინრობაში იმალება. მოქალაქემ არ იცის თავის უფლებები და მოვალეობები, რადგან არ იცის სახელმწიფო ენა და ვერ იღებს კანონმდებლობის შესახებ ინფორმაციას. ენას აგრეთვე უკავშირდება ქართული ტელევიზიისა და გაზეთების გავრცელების პრობლემაც, რომელიც იწვევს მოსახლეობის საქართველოში მიმდინარე სოციალურ-პოლიტიკურ პროცესების შესახებ სრულიად გაუცნობიერებლობას, რაც თავის მხრივ იწვევს მოსახლეობის დაბალ სამოქალაქო თვითშეგნებასა და პოლიტიკურ აქტივობას. ქალებს არ წარმოუდგენიათ საკუთარი ცხოვრების წესის ცვლილება, რადგან არასოდეს არ მიუღიათ ინფორმაცია ამავე მუნიციპალიტეტში მცხოვრებ წარმატებულ ქალებზე, რომლებისგანაც შეეძლებოდათ აედოთ მაგალითი. მოსახლეობას არ აქვთ ინფორმაცია, თუ როგორ ფორმირდება მუნიციპალიტეტის ბიუჯეტი და რა პროგრამებიდან შეიძლება კონკრეტული სარგებელის მიღება ისე, რომ საჭირო არ იყოს პრობლემის გადაწყვეტისას ნათესაური და კორუფციული ურთიერთობის გამოყენება. არ აქვთ ინფორმაცია, თუ როგორ გაზარდონ სოფლის მეურნეობის წარმოების პროდუქტიულობა, როგორ გაასაღონ და სად მოიძიონ ახალ ტექნოლოგიებზე ინფორმაცია. არ იციან თუ როგორ ცხოვრობენ საქართველოს ხვა მოქალაქეები არა მარტო სხვა რეგიონში, არამედ მეზობელ სოფლებშიც კი. და კიდევ სხვა ყოფითი პრობლემები, რომლებიც პირდაპირ და არაპირდაპირ დამოკიდებულია დაბალ ინფორმირებულობაზე.

⁴⁴ „არაქართველის მაღალ თანამდებობაზე დანიშვნისას პრობლემას წარმოადგენს ერთი მხრივ, ენობრივი ბარიერი და მეორე მხრივ - უნდობლობა ქართველების მხრიდან.“ - გიორგი დემურაშვილი, ქვემოქართლის საზოგადოებრივ-საინფორმაციო ცენტრის ხელმძღვანელი, ბოლნისი

⁴⁵ „იმის გამო რომ იგი (ეთნიკურად სომეხი მოქალაქე) ვერ პოულობს თავის თავს, ამიტომაც შენი განთლება მიღებული, შენი გაზრდილი, შენი მოქალაქე ხდება შენივე პოტენციური მოწინააღმდეგე.“ - გიორგი ანდლულაძე, არასამთავრობო ორგანიზაცია „დემოკრატი მესხთა კავშირის“ ხელმძღვანელი, ახალციხე.

⁴⁶ „ქალქში ხშირად გაიგებთ - ფუ, ეს თათრებო. მე დანიშნული ვარ სომეხზე და სხვები მეუბნებიან სომეხს როგორ მიყვებიო?!“ - ნონა სამხარაძე, მარნეულის ტელევიზიის საინფორმაციო სამსახურის უფროსი.

6. რეკომენდაციები

ზემოაღნიშნული პრობლემის დაძლევისათვის საჭიროა, როგორც მოსახლეობის მენტალურ ცვლილებებზე მუშაობა (განსაკუთრებით ქალთა უფლებათა დაცვის საკითხში), ასევე მათთვის პრაქტიკული ცოდნის მიცემა. ამისათვის შესაძლებელია დაიგეგმოს შემდეგი სახის საქმიანობები:

1. მოსახლეობისათვის ადაპტირებული ენის კურსები, როგორც ბავშვებისათვის, ასევე უფროსებისთვის.

საჭიროა არაქართველი მოსახლეობისათვის ხელმისაწვდომი იყოს ქართული ენის სწავლების კურსები. სწავლების მეთოდოლოგია მორგებული უნდა იყოს მოსახლეობის ეთნიკური ტრადიციებსა და კულტურზე.

- 1.1 ბავშვების ქართულ ენაზე უნდა მიეწოდებოდეთ არამარტო ქართული, არამედ მათი მშობლიურ ენაზე შექმნილი ლიტერატურული თარგმნილი ნაწარმოებები და აგრეთვე ის საბაზისო ცოდნაც, რომელიც ხელს შეუწყობს მათი როგორც საქართველოს აქტიური მოქალაქის ჩამოყალიბებას. განსაკუთრებით ეფექტურად მიგვაჩნია, რომ ქართული ენის სწავლება მოხდეს საბავშვო ბაღში.
- 1.2 ზრდასრულებისათვის კურსი არ უნდა იყოს ძალიან ხანგრძლივი და კონტექსტი უნდა ასახვადეს მისთვის ყოველდღიურად საჭიო საკომუნიკაციო მასალას (მაგალითად: ვაჭრობისათვის საჭირო ტერმინოლოგია, პრობლემების გადაჭრა მუნიციპალიტეტში და სხვა) (მეორე ენის სწავლის ინსტრუმენტული მოტივაცია). საჭიროა, რომ აქცენტი კეთდებოდეს არა ენის სწავლებაზე, არამედ რაიმე კონკრეტული უნარ-ჩვევების ტრენინგზე (მაგალითად სოფლის მეურნეობის საკითხებში: მემროხეობა, მემცენარეობა და სხვა), სადაც ქართული ენის საშუალებით მიეწოდება მათთვის საჭირო ინფორმაცია და პარალელურად მიეცემა ქართული ენის საბაზისო ცოდნაც. უნარ-ჩვევების ტრენინგი თანმდევ ამოცანად უნდა ისახავდეს ენის მატარებლების მიმართ დადებითი განწყობის შექმნასაც (მეორე ენის სწავლის ინტეგრაციული მოტივაცია).⁴⁷

მისასალმებელი იქნება, თუ სწავლებაში აქტიურად ჩაერთვებიან სხვა ეთნიკური ჯგუფების წარმომადგენლებიც. თუ ეს შესაძლებელია ჯგუფების ფორმირება უნდა მოხდეს ქალებითაც და კაცებითაც.

⁴⁷ ფსიქოლოგიაში ცნობილია უცხო(მეორე) ენის სწავლის ორი ძირითადი მოტივაცია:

ინსტრუმენტული და ინტეგრაციული. (გარდნერი). პირველი უფრო ფუნქციონალური და

პრაქტიკულია, ხოლო მეორე დადებით განწყობასა და ამ ენობრივ ჯგუფში ინტეგრაციის მოტივითაა განპირობებული.

ენის სწავლების პროცესს არ უნდა ქონდეს ტოტალური სახე, რათა მოსახლეობამ არ აღიქვას იგი როგორც მათი ეთნიკური თვითშეგნების დისკრიმინაცია და საფრთხე ეთნიკური იდენტობისთვის

2. მოსახლეობაში საბაზისო სამართლებრივი განათლების დანერგვა.

- 2.1 საქართველოს კანონმდებლობის შესახებ ინფორმაციის გავრცელება. საჭიროა რომ სისიტემატიურად ითარგმნოს და მოსახლეობაში გავრცელდეს საქართველოს კანონმდებლობა. ასეთი სახის გამოცემები აუცილებლად უნდა იყოს ორენოვანი რათა მოსახლეობას დაეხმაროს ქართული ენის შესწავლაში და საჭიროების შემთხვევაში - კომუნიკაციაშიც სახელმწიფო ორგანოების წარმომადგენლებთან.
- 2.2 ტრენინგები სამართლებრივ საკითხებზე. ამ ტრენინგებზე მოსახლეობას მიეწოდება ინფორმაცია მათთვის საჭირობო როტო საკითხების საქართველოს კანონმდებლობის გამოყენებით გადაჭრაზე (მაგალითად: პირადობის მოწმობის აღება, სოციალური დახმარების მიღება და სხვა)

3. გენდერული საკითხების აქტუალიზაცია.

- 3.1
 - ა) ზრდასრულ მოსახლეობაში გენდერული თანასწორობის პროპაგანდა;
გენდერული თანასწორობის იდეის და განსაკუთრების პრაქტიკაში განხორციელების საერთაშორისო და ადგილობრივი გამოცდილება კონტექსტის შესატყვისი არგუმენტების მოძიებას და თანასწორობის მიმართ პოზიტიურ მაგალითებზე და ტრადიციებზე აპელირებას იყენებს. ზოგიერთი თემისათვის უფრო გასაგებია ეკონომიკური არგუმენტები, ზოგიერთისთვის – სამართლებრივი და ჰუმანური.
 - ბ) ძალზე ეფექტურია ისეთი პოზიტიური მაგალითები, რომლებიც არც ისე განსხვავებულია თემების/საზოგადოებების გამოცდილებიდან. აქედან შეიძლება გამომდინარეობდეს საგანმანათლებლო პროგრამები მაგ. სოფლად ქალის მნიშვნელობის შესახებ, ახლად ჩამოყალიბებულ ინტერესთა ჯგუფებთან ტრენინგები და სასწავლო ტურები ამ საკითხში უფრო მოწინავე თემებში;
 - გ) მუნიციპალიტეტებში სპეციალური აგიტატორების თუ მობილიზატორების სისტემის დანერგვა (თუნდაც მოხალისეობრივ საწყისებზე), რომლებიც გაააქტიურებენ ქალებს და შესაძლებელს გახდიან მათი აზრის გათვალისწინებას სოფლის/ქალაქის პრიორიტეტების დაგეგმვაში;
 - დ) უმნიშვნელოვანესია ქალთა და მამაკაცთა სამართალცნობიერების ამაღლება გენდერული თანასწორობის დაცვის და განხორციელების შესატყვისი საქართველოს კანონმდებლობის შესახებ (მაგ. „კანონი გენდერული

თანასწორობის შესახებ“, „კანონი ოჯახში ძალადობის მსხვერპლთა დაცვის შესახებ“ და ა.შ.) რათა შემოვიყვანოთ შედარებით იზოლირებული თემები საქართველოს სამართლებრივ სივრცეში და შეუძლებელი გავხადოთ დისკრიმინაციის იმ ფორმების არსებობა, რომლებიც ზემოთ იყო მოყვანილი

3.2 ა) ტრენინგები სამართლებრივ საკითხებზე. ამ ტრენინგებზე მოსახლეობას მიეწოდება ინფორმაცია მათთვის საჭირობო როტო საკითხების საქართველოს კანონმდებლობის გამოყენებით გადაჭრაზე (მაგალითად: პირადობის მოწმობის აღება, სოციალური დახმარების მიღება და სხვა)

ბ) საჭიროა სკოლებში აქტიურად მოხდეს ქალთა უფლებებზე საუბრები, ნაჩევები იყოს მაგლები, თუ როგორ მიაღწიეს წარმატებას ქალებმა სახვადასხვა სფეროებში, განსაკუთრებით კი ეთნიკურმა აზერბაიჯანელმა ან სომეხმა ქალებმა. მნიშვნელოვანია, რომ მოსწავლეებს მიეწოდოს ინფორმაცია არა მხოლოდ წარმატებულ ქალებზე, არამედ ქალთა ინტერესების დამცველ მამაკაცებზეც.

4. ადგილობრივი თვითმართველობისა და მოსახლეობის შორის დიალოგის ხელშეწყობა.

საჭიროა, რომ მოსახლეობამდე მივიდეს ინფორმაცია მუნიციპალიტეტების მიერ განხორციელებული პროგრამების, ვადებისა და გამოყოფილი თანხების, ასევე წლიური ბიუჯეტის დაგეგმარების შესახებ. ამ ტიპის ინფორმაცია, იქნება ეს ბიულეტენი, ბროშურა თუ პერიოდული გამომცემლობა, უნდა მომზადდეს ორენოვანად.

ამი მიზნის მისაღწევად, საჭიროა განხორციელდეს შემდეგი:

4.1 მუნიციპალიტეტის გამგებლის, სოფლისა და მუნიციპალიტეტის ხელმძღვანელ პირთა (გამგებელი, სამსახურების უფროსები და სხვა) გადამზადება, რათა მათ შეეძლოთ ინფორმაციის შეგროვება და გადამუშავება, აგრეთვე მოახლეობასთან შეხვედრების ჩატარება. გარდა ამისა, ზემოთ დასახელებულ პირებს უნდა შეხვედრისას გამოთქმული მოსაზრებებიდან მთავრი და აქტუალური ინფორმაციის გამოყოფა და ეფექტური კომუნიკაციის დამყარება მოსახლეობასა და მუნიციპალიტეტებს შორის.

4.2 შემუშავდეს მუნიციპალიტეტის ხელმძღვანელი პირთა სისტემატიური გასვლითი შეხვედრების სისტემა და გეგმა.