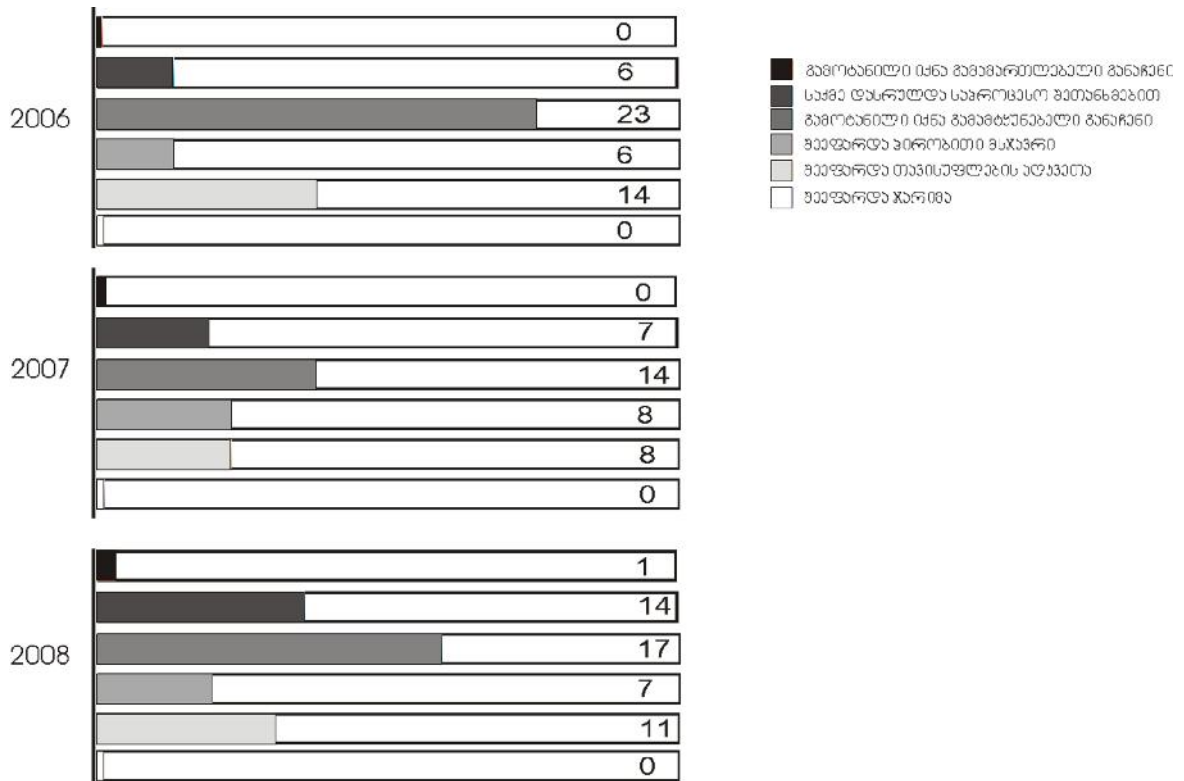


გაუპატიურება

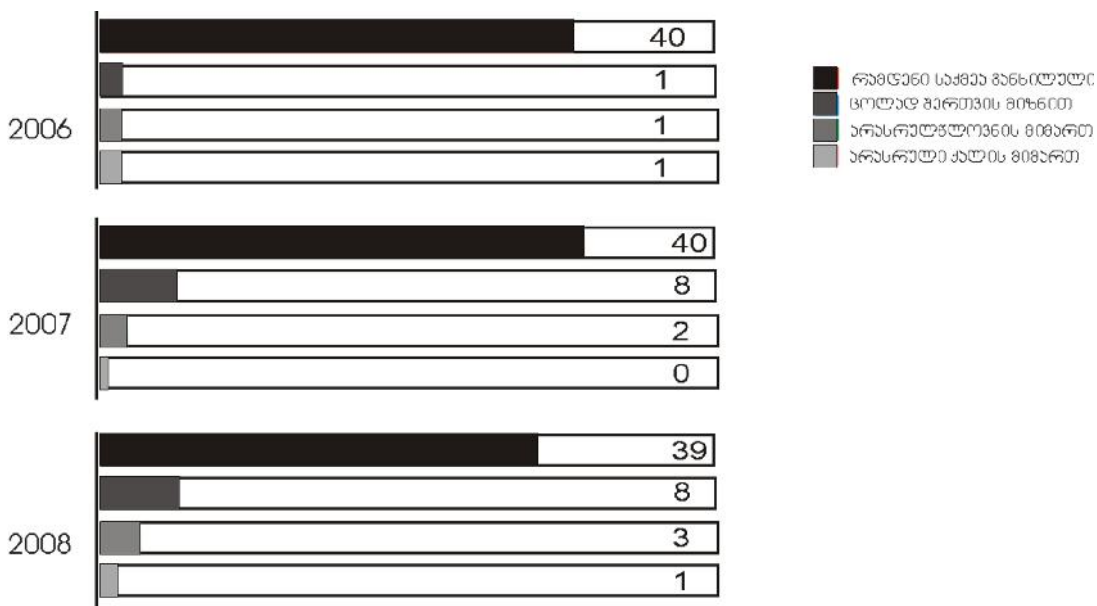
2006	რამდენი საქმე იქნა გახსნილი	23
	ურუსრულფლოვანის მიმართ	3
	ცოლად შერთვის მიზნით	0
2007	რამდენი საქმე იქნა გახსნილი	14
	ურუსრულფლოვანის მიმართ	2
	ცოლად შერთვის მიზნით	0
2008	რამდენი საქმე იქნა გახსნილი	20
	ურუსრულფლოვანის მიმართ	1
	ცოლად შერთვის მიზნით	1

ტოგორ დასრულდა არსებული საქმეები

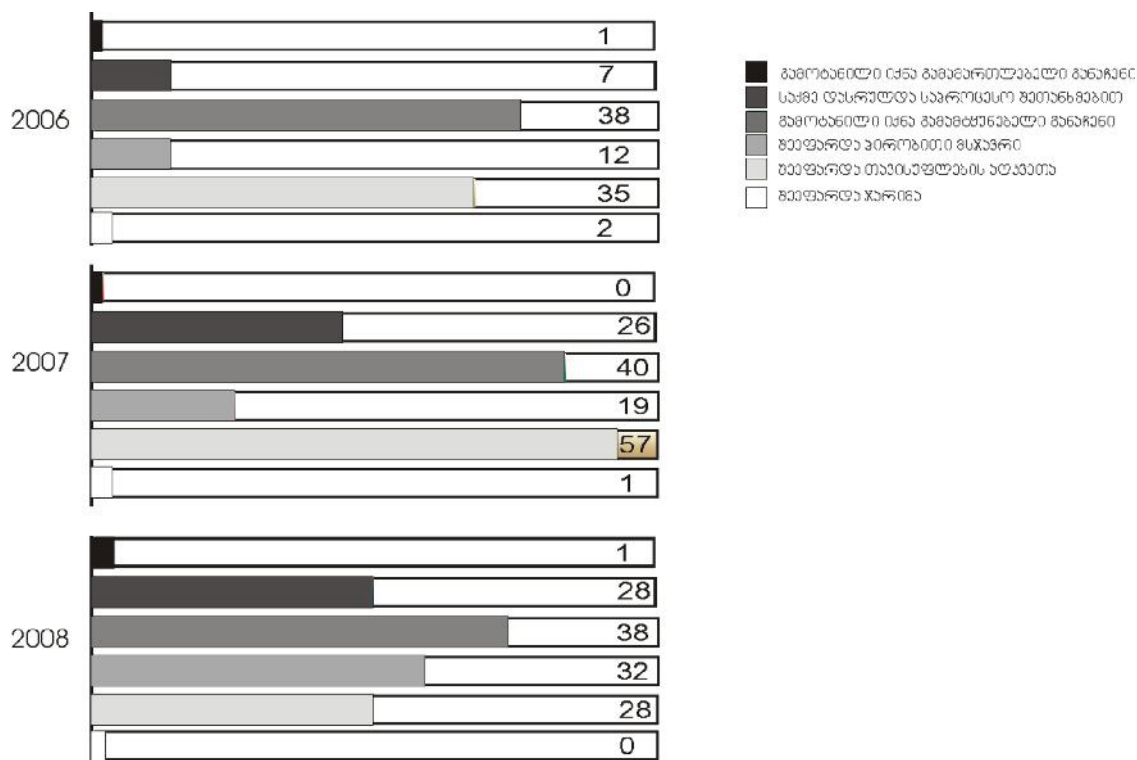


თავისუფლების უკანონო აღკვეთა	2006	2007	2008
რამდენი საქმე იქნა განხილული	40	40	39
არასრულწლოვნის მიმართ	1	2	3
ორსული ქალის მიმართ	1		1
ცოლად შერთვის მიზნით	1	8	8
რამდენი საქმე დასრულდა საპროცესო შეთანხმებით	7	26	28
რამდენ საქმეზე იქნა გამოტანილი გამამტყუნებელი განაჩენი	38	40	38
რამდენ საქმეზე იქნა გამოტანილი გამამართლებელი განაჩენი	1		1
რამდენ განსასჯელს შეეფარდა პირობითი მსჯავრი	12	19	32
რამდენს შეეფარდა სასჯელის სახით ჯარიმა	2	1	
რამდენს შეეფარდა სასჯელის სახით თავისუფლების აღკვეთა	35	57	28
სასჯელის კიდევ რა ზომები იქნა გამოყენებული			

თავისუფლების უკანონო აღკვეთა

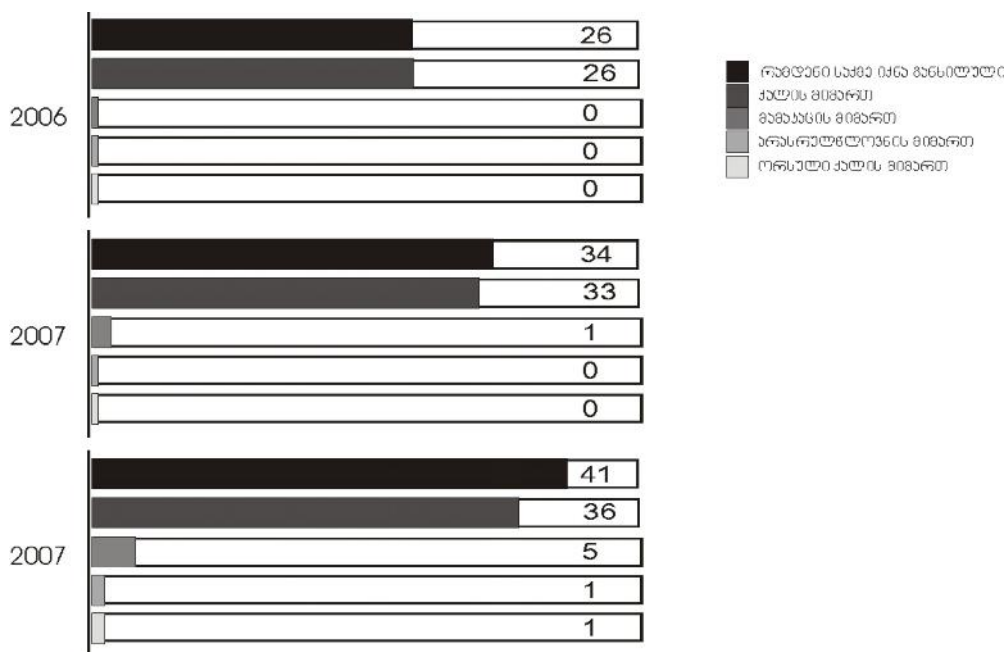


როგორ დასრულდა არსებული საქმეები

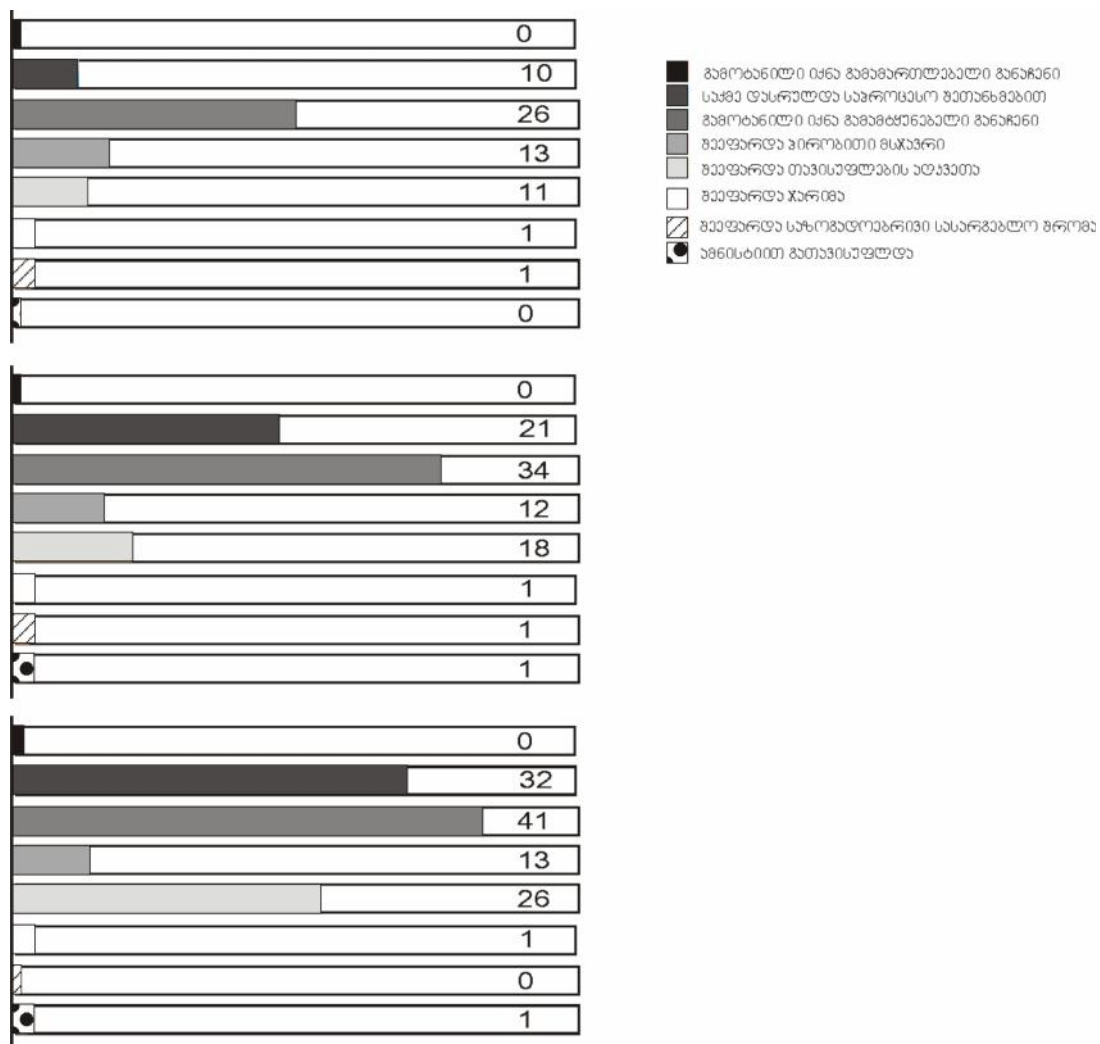


ოჯახური ძალადობა	2006	2007	2008
რამდენი საქმე იქნა განხილული	26	34	41
ქალის მიმართ	26	33	36
ორსული ქალის მიმართ			1
არასრულწლოვანის მიმართ			1
მამაკაცის მიმართ		1	5
რამდენი საქმე დასრულდა საპროცესო შეთანხმებით	10	21	32
რამდენ საქმეზე იქნა გამოტანილი გამამტყუნებელი განაჩენი	26	34	41
რამდენ საქმეზე იქნა გამოტანილი გამამართლებელი განაჩენი	-	-	-
რამდენ განსასჯელს შეეფარდა პირობითი მსჯავრი	11	18	26
სასჯელის კიდევ რა ზომები იქნა გამოყენებული	ჯარიმა – 4	ჯარიმა – 1	ჯარიმა – 1,
	საზოგადოებრივი სასარგებლო შრომა	საზოგადოებრივი სასარგებლო შრომა –	ამნისტით გათავისუფლება –
	თავისუფლების აღკვეთა – 13	ამნისტით გათავისუფლება – 1	თავისუფლების აღკვეთა – 13
		სასჯელის დაუნიშნაობა – 1	
		თავისუფლების აღკვეთა – 12	

ოჯახური ძალადობა

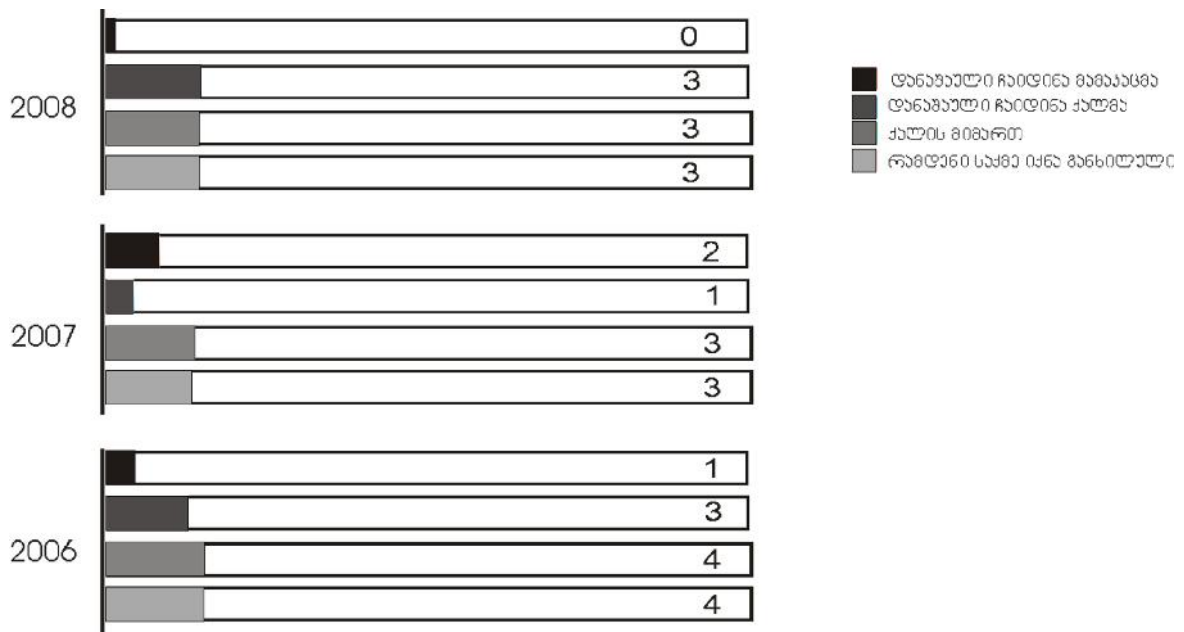


რეგორ დასრულდა საქმეები

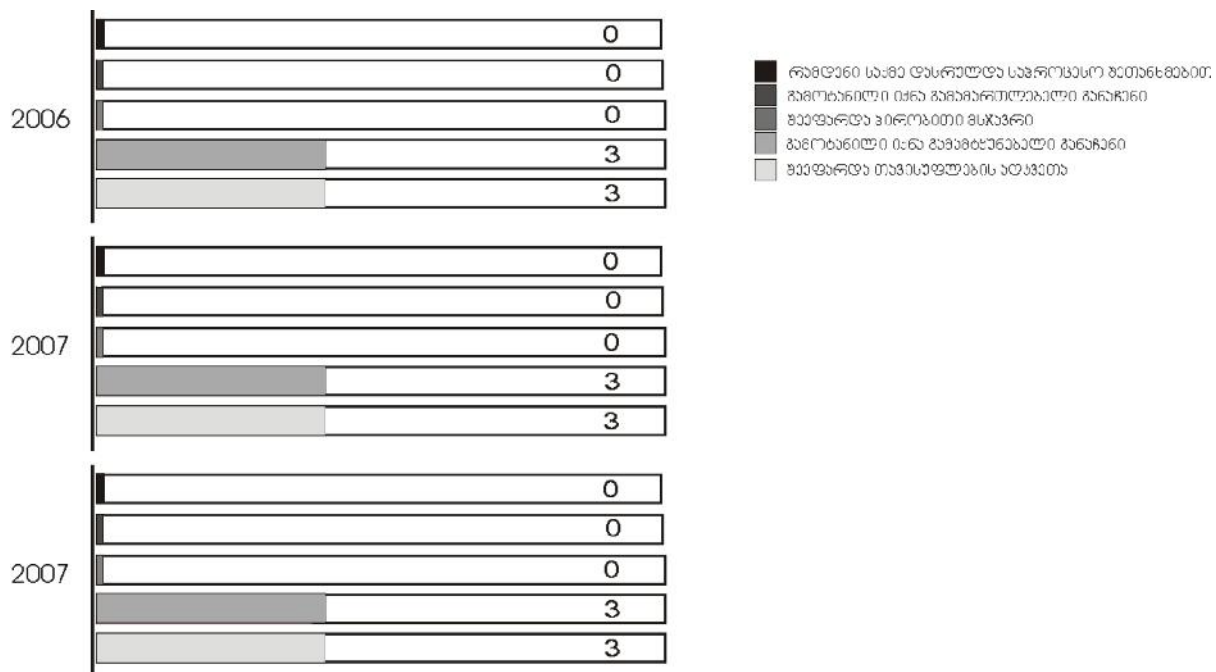


ტრეფიკინგი	2006	2007	2008
რამდენი საქმე იქნა განხილული	4	3	3
ქალის მიმართ	4	3	3
არასრულწლოვნის მიმართ			
ვინ უფრო ხშირად ჩადის დანაშაულებს – ქალი თუ მამაკაცი	1 კაცი – 25%, 3 ქალი – 75%	2 კაცი – 67%, 1 ქალი – 33%	3 ქალი – 100%
რამდენი საქმე დასრულდა საპროცესო შეთანხმებით			
რამდენ საქმეზე იქნა გამოტანილი გამამტყუნებელი განაჩენი	3	3	3
რამდენ საქმეზე იქნა გამოტანილი გამამართლებელი განაჩენი			
რამდენ განსასჯელს შეეფარდა პირობითი მსჯავრი			
სასჯელის კიდევ რა ზომები იქნა გამოყენებული	3	3	3

ტრეფიკინგი



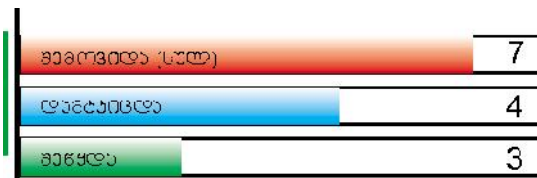
როგორ დასრულდა აღნიშნული საქმეები



თბილისის საქალაქო სასამართლოს ადმინისტრაციულ საქმეთა კოლეგიის ინფორმაცია 2006 - 2008 წწ. დამცავი და შემაკავებელი ორდერების შესახებ.

2006 წელი

დამცავი ორდერები (შემოვიდა)	7
დამტკიცდა	4
შეწყდა	3

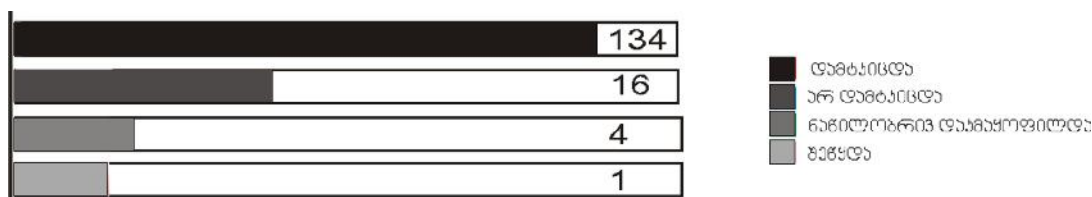


თბილისის საქალაქო სასამართლოს ადმინისტრაციულ საქმეთა კოლეგია 2007 წელი

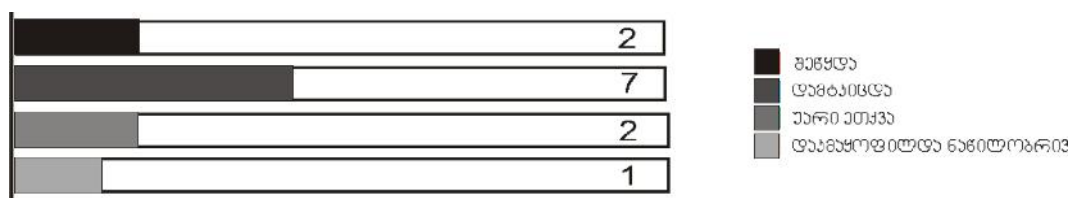
შუამდგომლობა შემაკავებელი ორდერის დამტკიცების მოთხოვნის შესახებ	155
დამტკიცდა	134
არ დამტკიცდა	16
ნაწილობრივ დაკმაყოფილდა	4
შეწყდა	1
შუამდგომლობა დამცავი ორდერის გამოცემის შესახებ	12
შეწყდა	2
დამტკიცდა	7
უარი ეთქვა	2
დაკმაყოფილდა ნაწილობრივ	1

თბილისის საქალაქო სასამართლოს ადმინისტრაციულ საქმეთა კოლეგიაში 2007 წელს სულ შემოსულია 155 შუამდგომლობა შემაკავებელი ორდერის დამტკიცების მოთხოვნის შესახებ, 12 შუამდგომლობა – დამცავი ორდერის გამოცემის შესახებ.

შემაკავებელი ორდერები



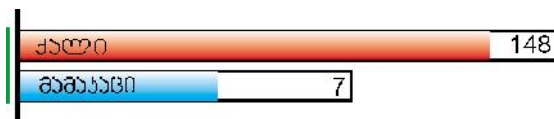
დამცავი ორდერები



მონაცემები ოჯახში ძალადობის აღკვეთისა და ოჯახში მსხვერპლთა დაცვის შესახებ

მსხვერპლი (ქალი)	148
მსხვერპლი (მამაკაცი)	7
სიტყვიერი ძალადობა	8
ფიზიკურ-ფსიქოლოგიური	139
ფსიქოლოგიურ-ეკონომიკური	4
სექსუალური	2

ვინ უფრო ხშირად ხდება ოჯახური ძალადობის მსხვერპლი

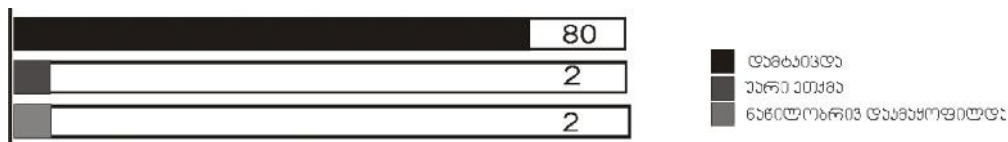


თბილისის საქალაქო სასამართლოს ადმინისტრაციულ საქმეთა კოლეგია 2008 წელი

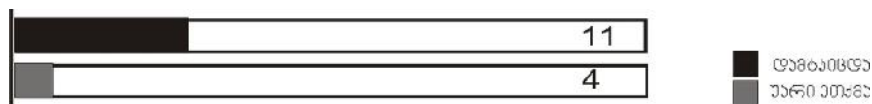
შუამდგომლობა შემაკავებელი ორდერის დამტკიცების მოთხოვნის შესახებ	84
დამტკიცდა	80
უარი ეთქვა	2
ნაწილობრივ დაკმაყოფილდა	2
შუამდგომლობა დამცავი ორდერის გამოცემის შესახებ	15
დამტკიცდა	11
უარი ეთქვა	4

თბილისის საქალაქო სასამართლოს ადმინისტრაციულ საქმეთა კოლეგიაში 2008 წელს სულ შემოსულია 84 შუამდგომლობა შემაკავებელი ორდერის დამტკიცების მოთხოვნის შესახებ, 15 შუამდგომლობა დამცავი ორდერის გამოცემის შესახებ.

შუამდგომლობა შემკავებელი ორდერის შესახებ



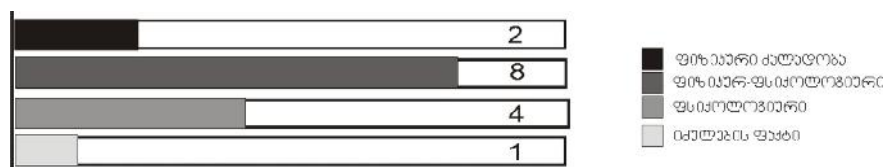
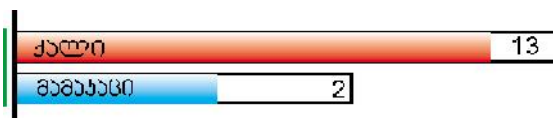
შუამდგომლობა დამცავი ორდერების შესახებ



მონაცემები ოჯახში ძალადობის აღკვეთისა და ოჯახში მსხვერპლთა დაცვის შესახებ

მსხვერპლი (ქალი)	13
მსხვერპლი (მამაკაცი)	2
ფიზიკური ძალადობა	2
ფიზიკურ-ფსიქოლოგიური	8
ფსიქოლოგიური	4
იძულების ფაქტი	1

ვინ უფრო ხშირად ხდება ოჯახური ძალადობის მსხვერპლი



დასკვნა

“კავკასიის ქალთა ქსელის” მიერ საქართველოში სქესთა თანაბარი შესაძლებლობების – გენდერული თანასწორობის მდგომარეობის კვლევისას სახელმწიფო უწყებებში გენდერული თანასწორობის კუთხით მივიღეთ შემდეგი სურათი:

- დღეს საქართველოს მთავრობაში არ არის **არც ერთი** ქალი მინისტრი. რაც საკმაოდ შემაშფოთებელი მანკვინებელია, განსაკუთრებით იმ ფონზე, როდესაც საქართველოს მთავრობას აღებული აქვს საერთაშორისო ვალდებულებები გენდერული თანასწორობის მისაღწევად.
- საქართველოს პარლამენტში ქალთა რაოდენობა შეადგენს დეპუტატთა საერთო რაოდენობის 6 %, ეს მანკვინებელი გაცილებით უფრო დაბალია ყველა წინა მოწვევის პარლამენტთან შედარებით, რც იმას მიანიშნებს, რომ ტენდენცია მდგომარეობის გაუარესებისკენ მიდის და არა გაუმჯობესებისკენ;
- გენდერული თანასწორობის თვალსაზრისით თანამშრომელთა შემადგენლობაში საკმაოდ არათანაბარი სურათია ძალღვან უწყებებში, სადაც ქალები უმცირესობას წარმოადგენენ.
- სახელმწიფო უწყებებში, სადაც ქალებისა და მამაკაცების რაოდენობა შედარებით თანაბარია, შეიმჩნევა გადაწყვეტილების მიმღებ თანამდებობებზე ქალთა ორჯერ უფრო ნაკლები რაოდენობა, ვიდრე მამაკაცების (მაგალითად ლტოლვილთა და განსახლების სამინისტრო);
- საკმაოდ შემაშფოთებელი სურათია საქართველოს დიპლომატიურ წარმომადგენლობებში, სადაც 2008 წლის მონაცემებით ქალები სულ 6%-ს შეადგენენ. ეს მანკვინებელი უფრო დაბალია 2006-2007 წლებთანა შედარებით, რც იმას მიანიშნებს, რომ ტენდენცია მდგომარეობის გაუარესებისკენ მიდის და არა გაუმჯობესებისკენ;
- ცალკე გვინდა გამოვყოთ ის უწყებები, სადაც ქალების რიცხვი 2,5 - ჯერ აღემატება მამაკაცებისას. ეს უწყებებია: **საქართველოს იუსტიციის სამინისტროს სამოქალაქო რეესტრის სააგენტო, საქართველოს შრომის, ჯანმრთელობისა და სოციალური დაცვის სამინისტრო, საქართველოს ეკონომიკური განვითარების სამინისტროს სტატისტიკის დეპარტამენტი, საქართველოს სახალხო დამცველის აპარატი და სასამართლო ხელისუფლების ყველა რგოლი** (თუმცა თბილისის საქალაქო სასამართლოს მიერ მოწოდებული ინფორმაცია არასრულყოფილია, რადგან ხელთ გვაქვს მხოლოდ 2009 წლის მონაცემები).

რაც შეეხება სახელმწიფო უწყებების მიერ აღებულ საერთაშორისო ვალდებულებებს გენდერული თანასწორობის სფეროში, უწყებათა უმრავლესობამ ან საერთოდ არ უპასუხა კითხვას, ან უარყოფითი პასუხი გაგვცა, რაც, თავისთავად იმაზე მეტყველებს, რომ სახელმწიფო უწყებათა უმრავლესობა მნიშვნელოვან ყურადღებას არ უთმობს ამ მიმართულებით მუშაობას, არ იცნობს გენდერულ პრობლემატიკას, არ დაინტერესებულა ამ სფეროში არსებული საერთაშორისო სამართლებრივი ნორმებით და, ბუნებრივია, ვერც საქმიანობას ახორციელებს ამ კუთხით. მნიშვნელოვანია ის გარემოება, რომ ასეთი უწყებები, როგორც საქართველოს მთავრობის წევრები, პასუხს აგებენ საქართველოს ევროპული სამეზობლო პოლიტიკის სამოქმედო გეგმის შესრულებაზე, სადაც ცალკე პუნქტად არის გამოყოფილი გენდერული თანასწორობის საკითხი, კერძოდ: **საქართველოს მთავრობა ვალდებულებას იღებს, უზრუნველყოს “საზოგადოებრივ და ეკონომიკურ ცხოვრებაში ქალისა და მამაკაცის თანასწორობისაკენ” მიმართული ღონისძიებები.**

სახელმწიფო უწყებათა უმრავლესობაში არ არსებობს გენდერის პრობლემატიკაზე მომუშავე სტრუქტურა ან თანამდებობის პირი, ან თუ არსებობს, მისი საქმიანობა საკმაოდ მწირია და მხოლოდ ზოგადი განცხადებებით შემოიფარგლება. სახელმწიფო უწყებათა ნაწილი არ თანამშრომლობს გენდერული თანასწორობის საკითხებზე მომუშავე არასამთავრობო ორგანიზაციებთან. ასევე, არ არსებობს სახელმწიფო უწყებათა შორის კოორდინაცია, გამოცდილებისა და რეკომენდაციების გაზიარება გენდერული თანასწორობის მისაღწევად საქართველოში.

მიუხედავად იმისა, რომ საქართველო მიერთებულია ადამიანის უფლებათა დაცვის მრავალ საერთაშორისო კონვენციასა თუ ხელშეკრულებას, ჯერ არ არის მიღებული სპეციალური კანონი **ქალთა და მამაკაცთა თანაბარი შესაძლებლობების შესახებ**, თუმცა საქართველოს პარლამენტის თავმჯდომარესთან არსებულ გენდერული თანასწორობის საკონსულტაციო საბჭოსთან შექმნილია სამუშაო ჯგუფი, რომელიც აქტიურად მუშაობს ზემოთხსენებული კანონის პროექტის შემუშავებისა და პარლამენტში მისი ინიცირებისათვის. სამუშაო ჯგუფში ასევე მონაწილეობას იღებენ გენდერულ პრობლემატიკაზე მომუშავე არასამთავრობო ორგანიზაციების წარმომადგენლებიც. ვიმედოვნებთ, მომზადებული კანონი ასევე განსაზღვრავს „გენდერულ ნიადაგზე ძალადობის“ ცნებას, რომელიც ხელს შეუწყობს თავად გენდერული ძალადობის აღმოფხვრას.

ცალკე უნდა აღინიშნოს სახელმწიფო უწყებებში გენდერული კუთხით სტატისტიკური მონაცემების ბაზის არარსებობა, რაც ასევე ხელს შეუწყობდა გენდერული თანასწორობის მდგომარეობის გაუმჯობესებას. ამ კუთხით აღსანიშნავია სტატისტიკის დეპარტამენტის საქმიანობა, რომელმაც დაიწყო გენდერული სტატისტიკის, როგორც ახალი მიმართულების დანერგვა 2005 წლიდან. სამწუხაროდ, დაფინანსების უკმარისობის გამო სტატისტიკის დეპარტამენტი ვერ ახორციელებს დამოუკიდებელ კვლევებს გენდერული მიმართულებით. ჩვენი რეკომენდაციაა, სახელმწიფო ბიუჯეტიდან გამოიყოს სპეციალური სახსრები ამგვარი კვლევების რეგულარულად ჩასატარებლად.

ძალზე შემაშფოთებელია ოჯახური ძალადობის ფაქტების რაოდენობა, სადაც უმეტეს შემთხვევებში ქალები ხდებიან ძალადობის მსხვერპლი. ასევე, უნდა აღინიშნოს პატიმარ ქალთა არცთუ ისე სახარბიელო ყოფა იუსტიციის სამინისტროს სასჯელაღსრულების დაწესებულებებში, სადაც არ არსებობს სპეციალური შენობა ქალი მსჯავრდებულებისათვის (ამ მხრივ ერთადერთი გამონაკლისია **ქალთა და არასრულწლოვანთა №5 საერთო და საპყრობილის რეჟიმის დაწესებულება**). მათ, ვისაც ჰყავს მცირეწლოვანი შვილები, შეუძლებელია იყოლიონ ისინი თავისთან, ვინაიდან აღნიშნულ დაწესებულებებში არ არის შესაბამისი პირობები (აქაც ასეთი დაწესებულება ერთადერთია გამონაკლისის სახით), ამიტომ იუსტიციის სამინისტროს მიმართ, “პატიმრობის შესახებ” საქართველოს კანონის საფუძველზე, ჩვენი რეკომენდაციაა, პატიმარი ქალებისათვის და არასრულწლოვანი გოგონებისათვის გამოიყოს ცალ-ცალკე შენობები, ასევე, შესაბამისი პირობები შეიქმნას ქალთა სასჯელაღსრულებით ყველა დაწესებულებაში პატიმარი ქალებისათვის, განსაკუთრებით მათთვის, ვისაც ჰყავს მცირეწლოვანი შვილები.

ზოგადად, დასკვნის სახით, ყველა სახელმწიფო უწყების მიმართ ჩვენი რეკომენდაციაა, გაეცნონ საერთაშორისო საკანონმდებლო აქტებს გენდერული თანასწორობის სფეროში, შექმნან შესაბამისი ქვედანაყოფები თავიანთ უწყებებში გენდერულ პრობლემატიკაზე სამუშაოდ, შეიმუშაონ შესაბამისი მექანიზმები გენდერული თანასწორობის დასამკვიდრებლად და ამ მიმართულებით მჭიდროდ ითანამშრომლონ საქართველოში მოქმედ საერთაშორისო თუ ადგილობრივ არასამთავრობო ორგანიზაციებთან, გაითვალისწინონ მათი რეკომენდაციები. ამ ყველაფრის განხორციელება, ჩვენი აზრით, ხელს შეუწყობს საქართველოში გენდერული თანასწორობის დამკვიდრებას და ქვეყნის მიერ ამ სფეროში აღებული საერთაშორისო ვალდებულებების შესრულებას.

დანართი №1

2008 წლის საპარლამენტო არჩევნების გენდერული ანალიზი

ა) ქალთა მონაწილეობა საარჩევნო სიებში

კავკასიის ქალთა ქსელი 2008

სტატისტიკური მონაცემი

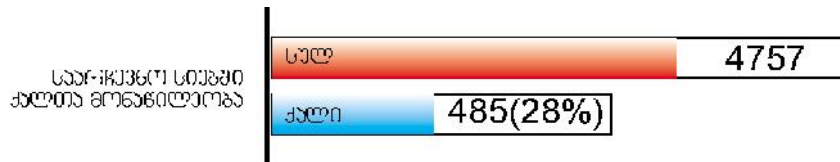
ქალთა მონაწილეობა 2008 წ. საპარლამენტო არჩევნებში

პარტიების/ბლოკების საარჩევნო სიებში

ქალთა მონაწილეობა

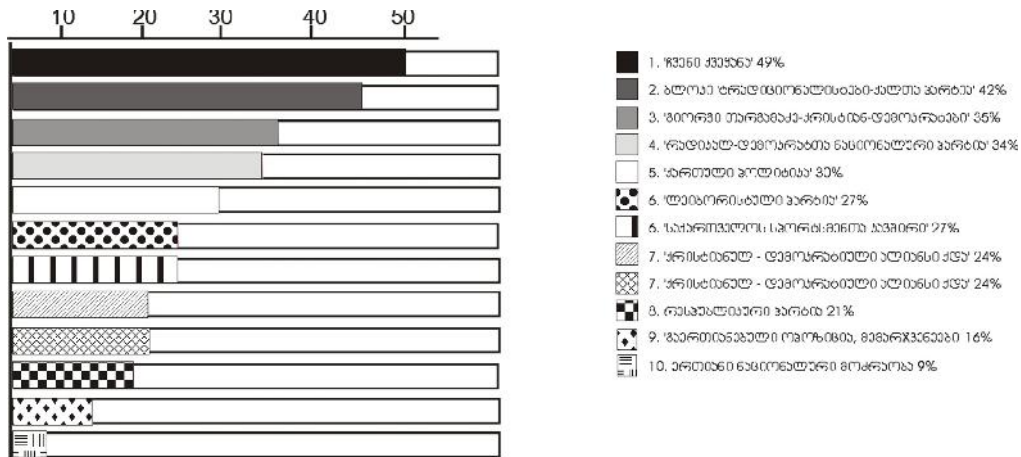
ქალთა მონაწილეობა საარჩევნო სიებში სულ

სულ კანდიდატები	ქალები	ქალთა %	მამაკაცები	მამაკაცთა %
1757	485	28%	1272	72%

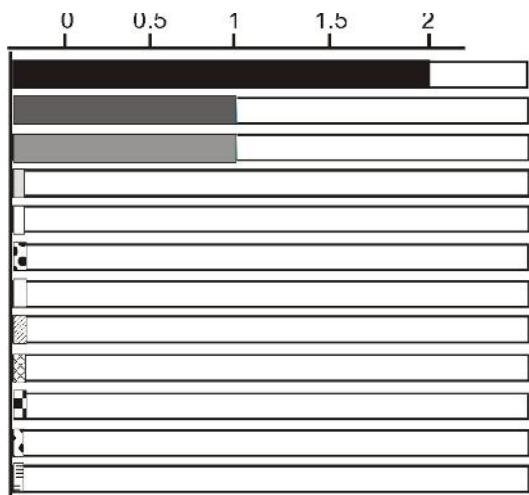


სიის სათავეში – 1-ლ ნომრად არცერთი ქალი არ არის წარდგენილი

პარტიების რიგითობა ქალთა მაღალი მონაწილეობის მიხედვით (%-ული) საარჩევნო სიებში

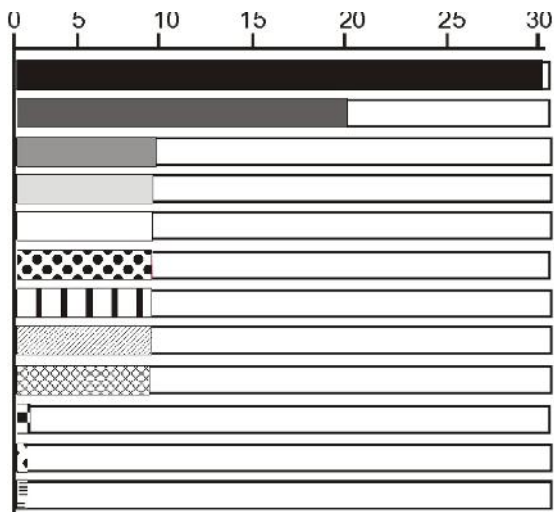


სიის პირველ ხუთეულში წარდგენილი ქალები



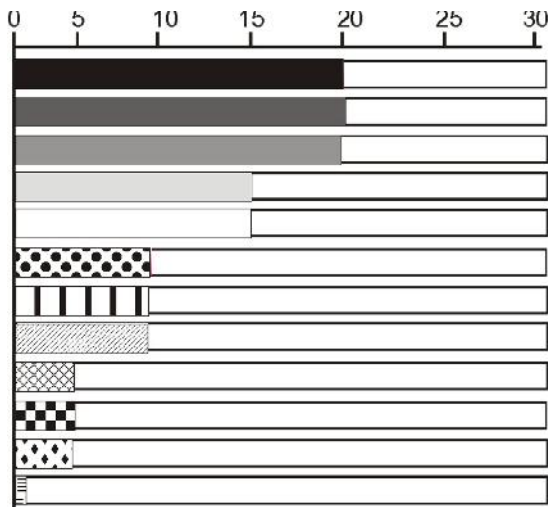
- 1. ჩვენი ჰეპხანა 2%
- 2. ტრადიციონალისტები, ჩვენი საპარტიო, ქალთა პარტია 1%
- 3. გიორგი თარგამაძე-ქრისტინე ფაშოკრაძეები 1%
- 4. ლაბორისტული პარტია 0%
- 5. ერთიანი ნაციონალური მოძრაობა 0%
- 6. საპარტიო სპორტსმენთა აკადემია 0%
- 7. პროგნოზი სახპო, მხარეკავები 0%
- 8. რადიკალ-ფემინისტთა ნაციონალური პარტია 0%
- 9. ქრისტინე-ფაშოკრაძეული ალიანსი 0%
- 10. ქართული ჰოლიბია 0%
- 11. რესპუბლიკური პარტია 0%
- 12. მხარეკავი ალიანსი, მრეწველები, ერთობა, ელა 0%

ქალთა მონაწილეობა საარჩევნო სიის ათეულში



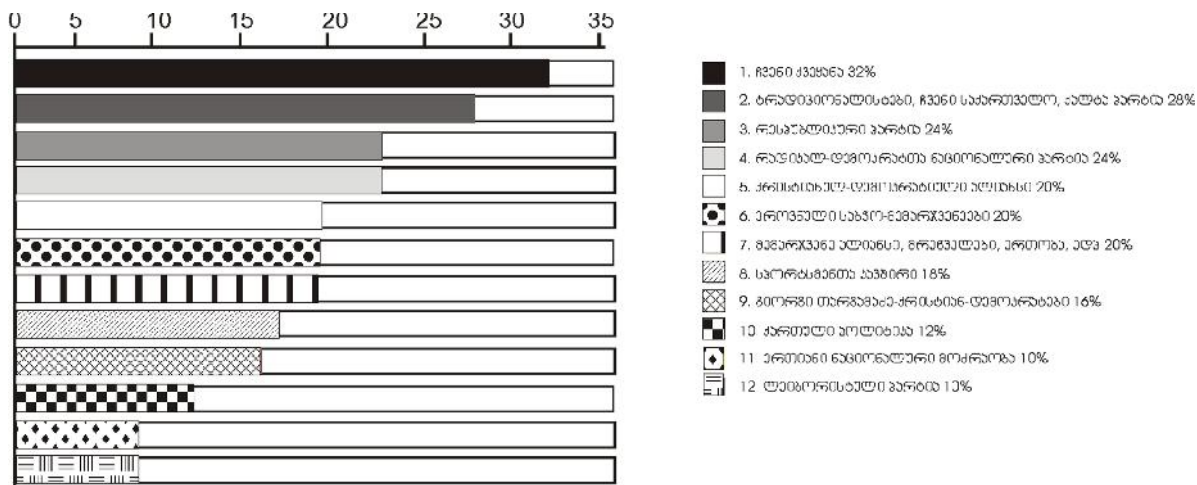
- 1. ჩვენი ჰეპხანა 30%
- 2. ტრადიციონალისტები-ჩვენი საპარტიო, ქალთა პარტია 23%
- 3. გიორგი თარგამაძე-ქრისტინე ფაშოკრაძეები 10%
- 4. ერთიანი ნაციონალური მოძრაობა 10%
- 5. ქრისტინე-ფაშოკრაძეული ალიანსი ყფა 10%
- 6. პარტიისთვის ოპორტუნა-მხარეკავები 10%
- 7. რესპუბლიკური პარტია 10%
- 8. რადიკალ-ფემინისტთა ნაციონალური პარტია 10%
- 9. ლაბორისტული პარტია 10%
- 10. ქართული ჰოლიბია 0%
- 11. საპარტიო სპორტსმენთა აკადემია 0%
- 12. მხარეკავი ალიანსი, მრეწველები, ერთობა, ელა 0%

ქალთა მონაწილეობა საარჩევნო სიის ოცეულში

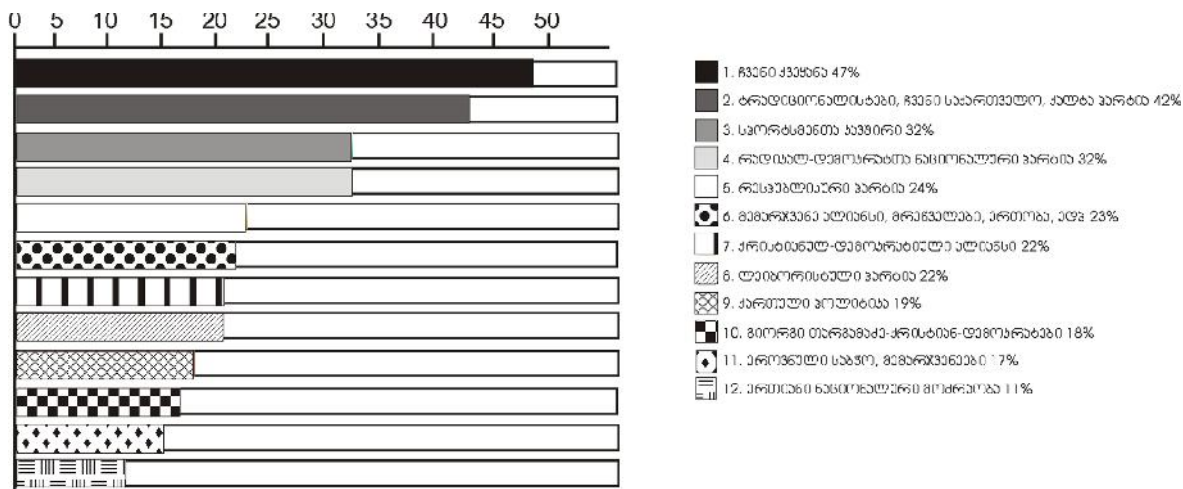


- 1. ქრისტინე-ფაშოკრაძეული ალიანსი 20%
- 1. ტრადიციონალისტები, ჩვენი საპარტიო, ქალთა პარტია 20%
- 1. ჩვენი ჰეპხანა 20%
- 2. პროგნოზი სახპო, მხარეკავები 15%
- 2. მხარეკავი ალიანსი, მრეწველები, ერთობა, ელა 15%
- 3. ერთიანი ნაციონალური მოძრაობა 10%
- 3. რადიკალ-ფემინისტთა ნაციონალური პარტია 10%
- 3. ლაბორისტული პარტია 10%
- 4. გიორგი თარგამაძე-ქრისტინე ფაშოკრაძეები 5%
- 4. ქართული ჰოლიბია 5%
- 4. რესპუბლიკური პარტია 5%
- სპორტსმენთა აკადემია 0%

ქალთა მონაწილეობა საარჩევნო სიის ორმოცდაათეულში



ქალთა მონაწილეობა საარჩევნო სიის ასეულში



ა) მაჟორიტარი კანდიდატი ქალები

კავკასიის ქალთა ქსელი 2008

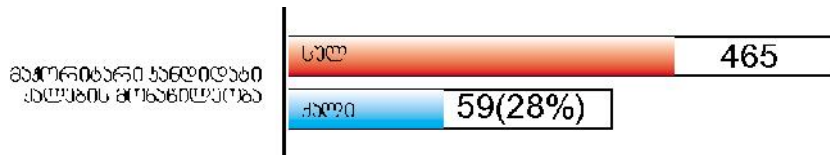
სტატისტიკური მონაცემი

ქალთა მონაწილეობა 2008 წ. საპარლამენტო არჩევნებში

მაჟორიტარი კანდიდატი ქალები

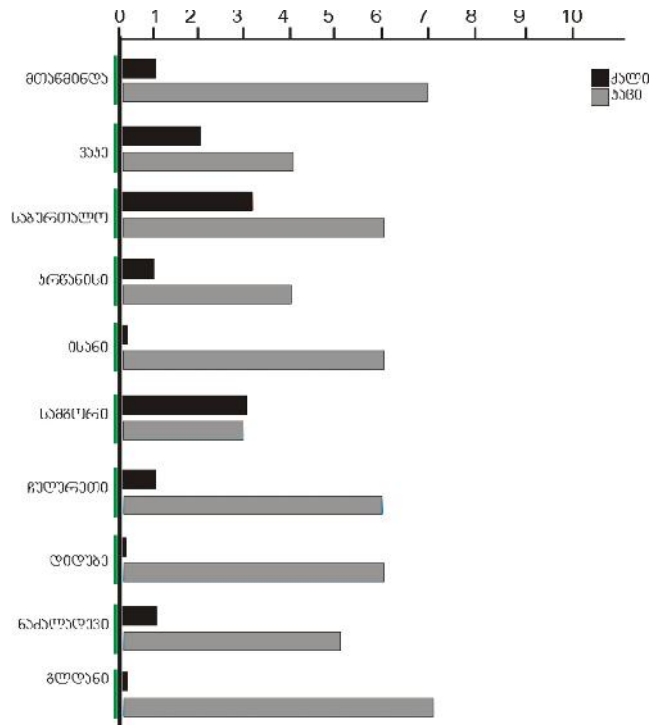
ოლქი	მაჟ. კანდიდატი	ქალი	ქალი %	მამაკაცი	მამაკაცი %
42 ოლქი	279	59	21%	220	79%
33 ოლქი	186	0	0%	186	100%
75 ოლქი სულ	465 სულ	59 სულ	13%	406 სულ	87%

საქართველოს მასშტაბით მაჟორიტარ კანდიდატ ქალთა და მამაკაცთა თანაფარდობა 2008 წ. ცხრილი №1



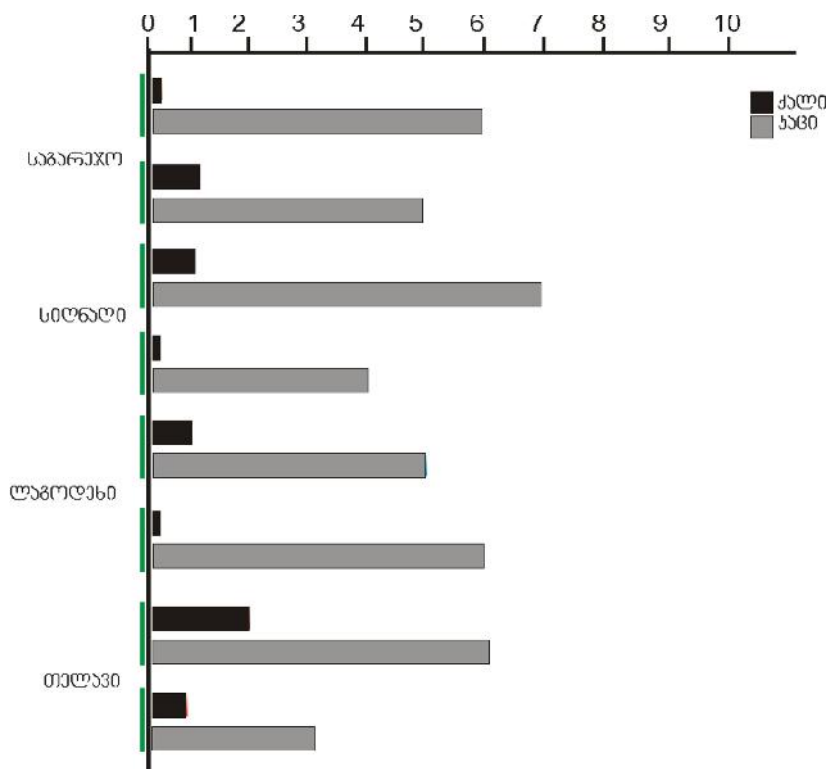
თბილისის საარჩევნო ოლქებში მაჟორიტარ ქალთა და მამაკაცთა რაოდენობრივი თანაფარდობა 2008 წ.

სხრილი №2



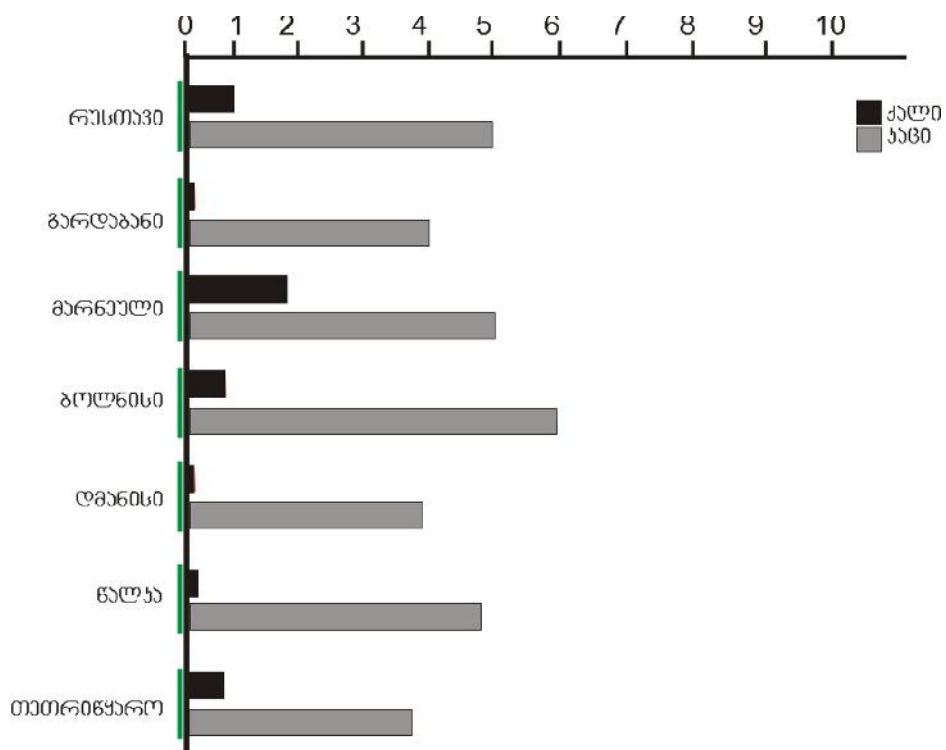
კახეთში მაჟორიტარ კანდიდატ ქალთა და მამაკაცთა თანაფარდობა 2008

ცხრილი №3



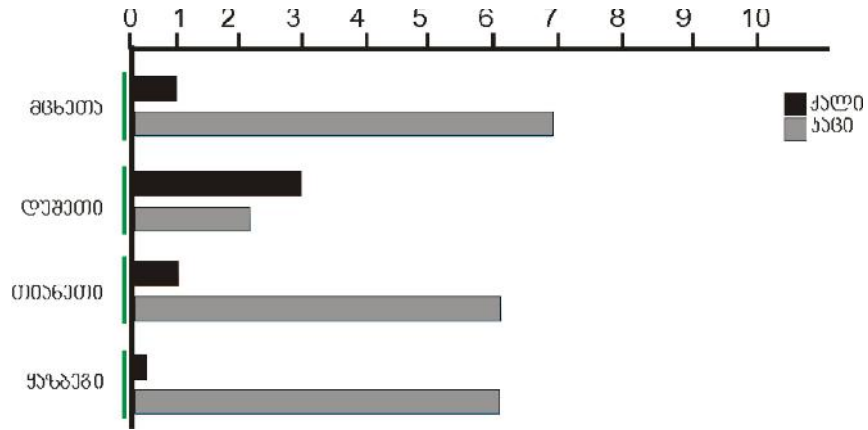
ქვემო ქართლში მაჟორიტარ კანდიდატ ქალთა და მამაკაცთა თანაფარდობა 2008

ცხრილი №4



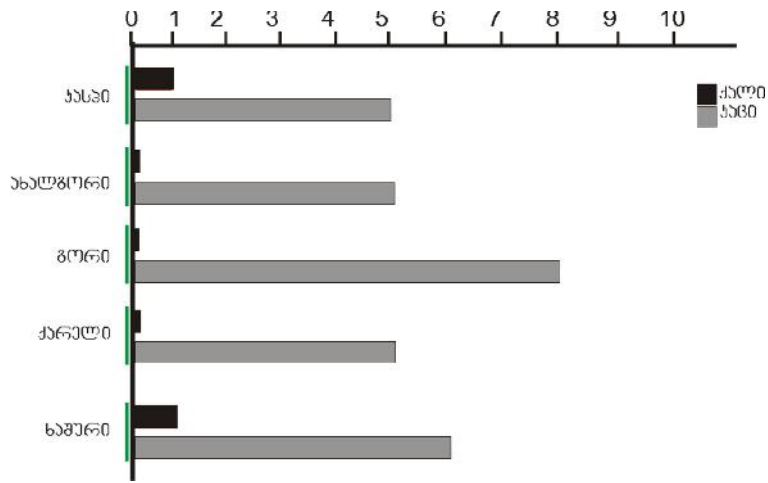
მცხეთა-მთიანეთში მაჟორიტარ კანდიდატ ქალთა და მამაკაცთა თანაფარდობა 2008

ცხრილი №5



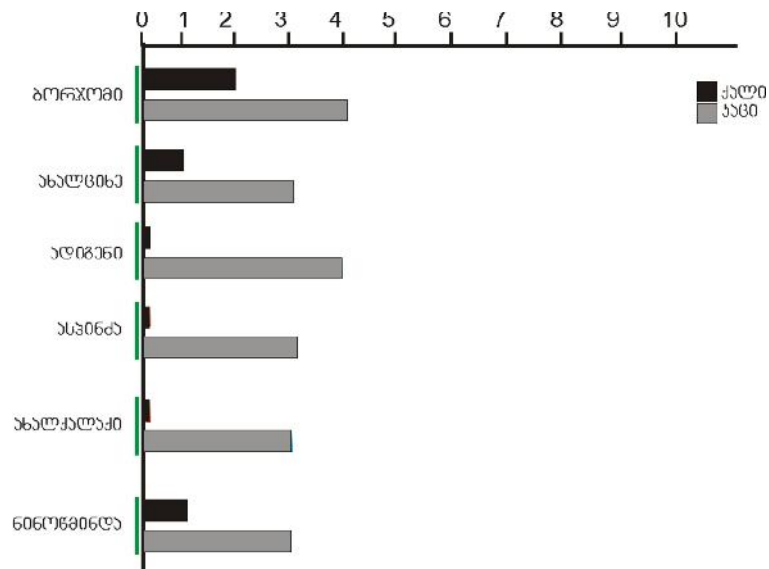
შიდა ქართლის მაჟორიტარ კანდიდატ ქალთა და მამაკაცთა თანაფარდობა 2008

ცხრილი №6



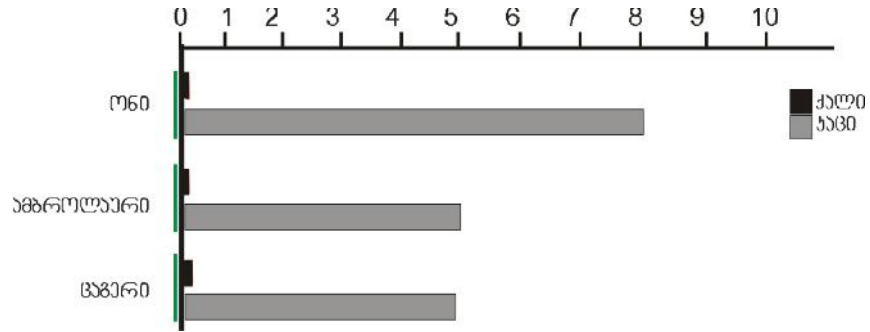
სამცხე-ჯავახეთის მაჟორიტარ კანდიდატ ქალთა და მამაკაცთა თანაფარდობა 2008

ცხრილი №7



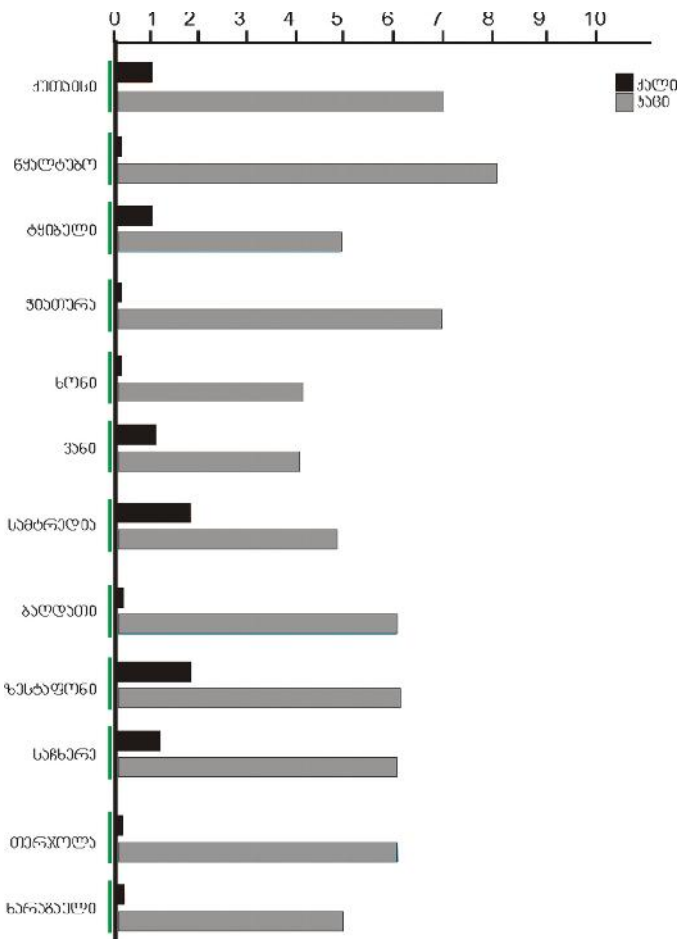
რაჭა-ლეჩხუმის მაჟორიტარ კანდიდატ ქალთა და მამაკაცთა თანაფარდობა 2008

ცხრილი №8



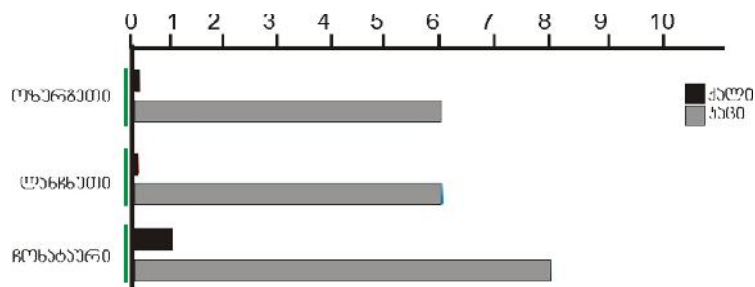
იმერეთის მაჟორიტარ კანდიდატ ქალთა და მამაკაცთა თანაფარდობა 2008

ცხრილი №8



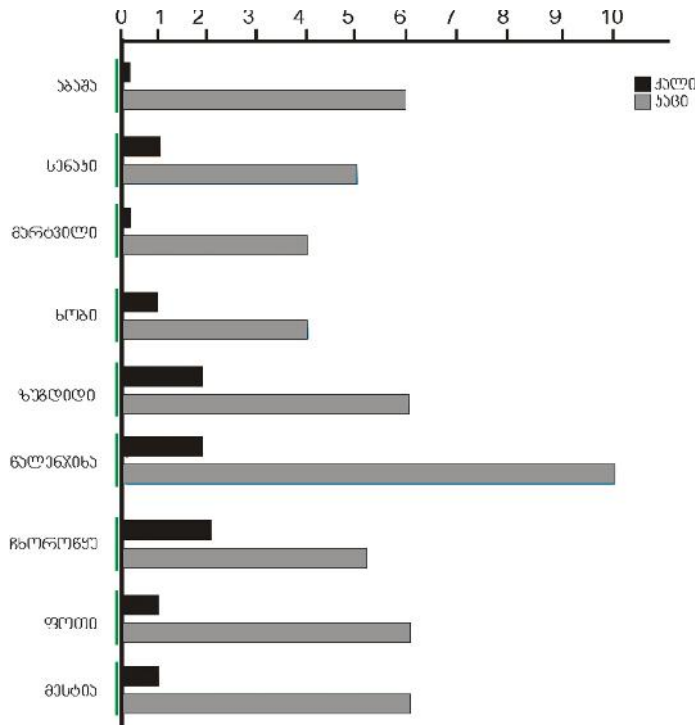
გურიის მაჟორიტარ კანდიდატ ქალთა და მამაკაცთა თანაფარდობა 2008

ცხრილი №8



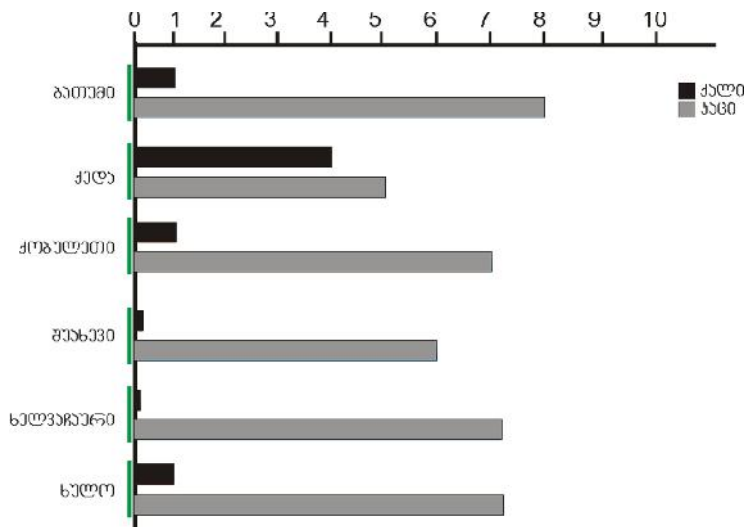
სამეგრელო-ზემო სვანეთის მაჟორიტარ კანდიდატ ქალთა და მამაკაცთა თანაფარდობა 2008

ცხრილი №9



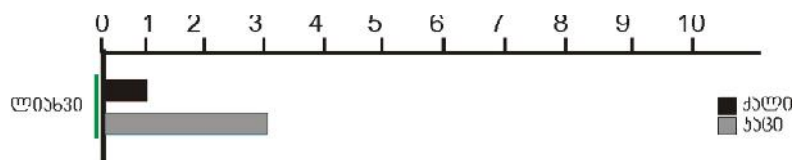
აჭარის მაჟორიტარ კანდიდატ ქალთა და მამაკაცთა თანაფარდობა 2008

ცხრილი №9



ლიახვის ხეობის მაჟორიტარ კანდიდატ ქალთა და მამაკაცთა თანაფარდობა 2008

ცხრილი №9



დანართი №2

2008 წლის საპარლამენტო არჩევნების საარჩევნო ადმინისტრაციის გენდერული სურათი

კავკასიის ქალთა ქსელი 2008

სტატისტიკური მონაცემი

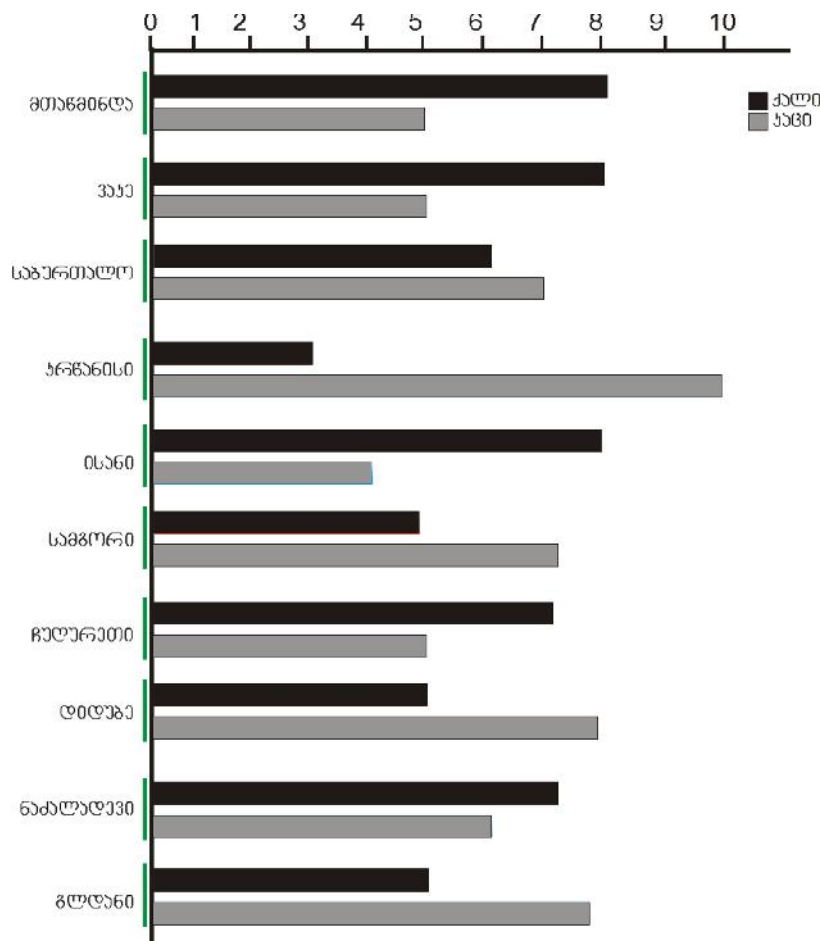
ქალთა მონაწილეობა 2008 წ. საპარლამენტო არჩევნებში

საარჩევნო ადმინისტრაციაში ქალთა მონაწილეობა

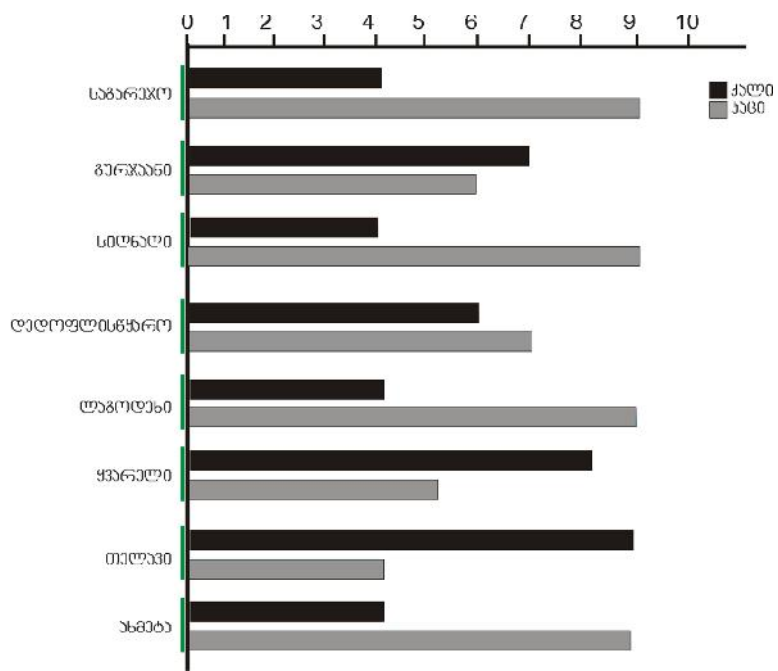
წევრები

თბილისის საოლქო საარჩევნო კომისიების წევრები (13 წევრი)

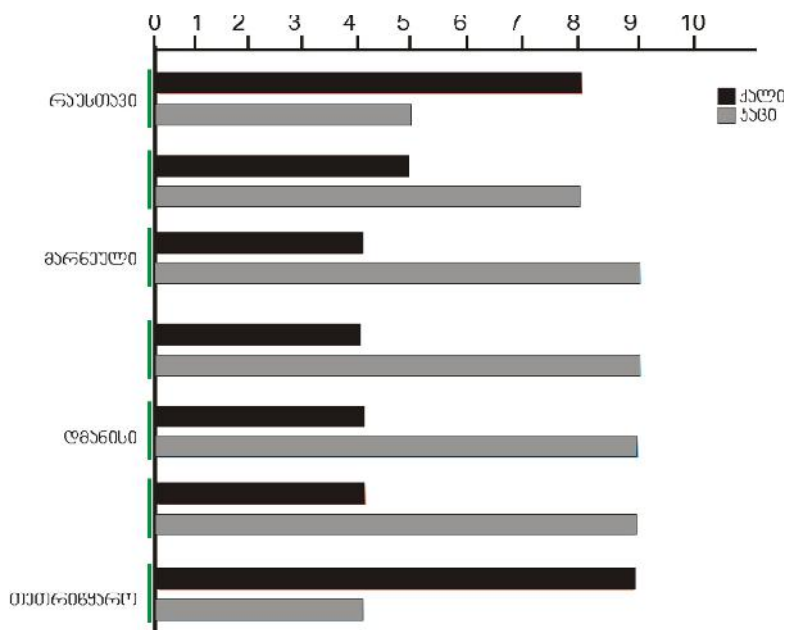
თბილისის საოლქო საარჩევნო კომისიები



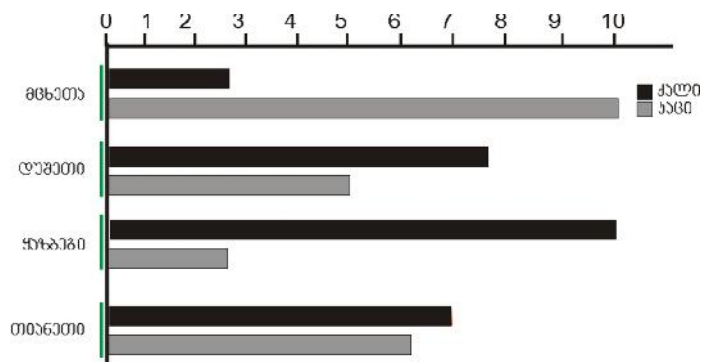
კახეთის საოლქო საარჩევნო კომისიები



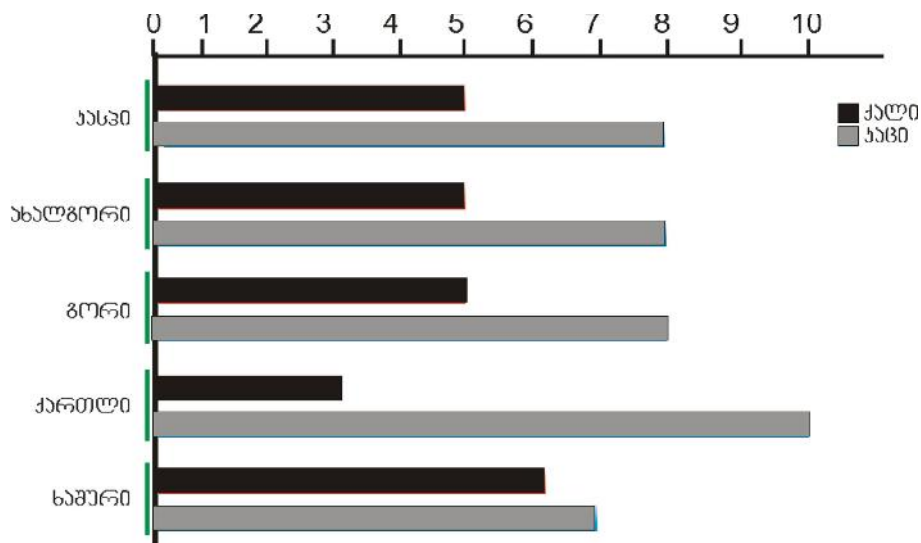
ქვემო ქართლის საოლქო საარჩევნო კომისიები



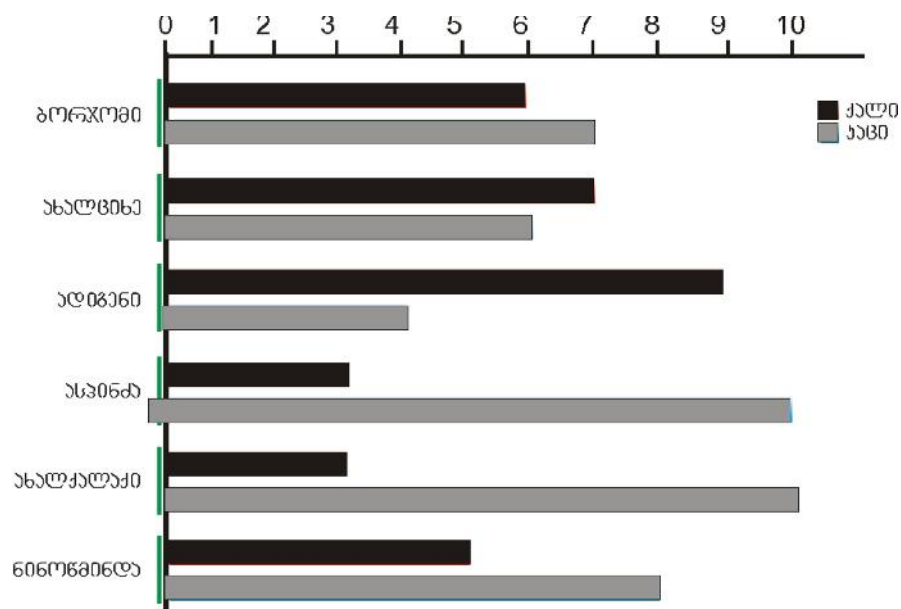
მცხეთა-მთიანეთის საოლქო საარჩევნო კომისიები



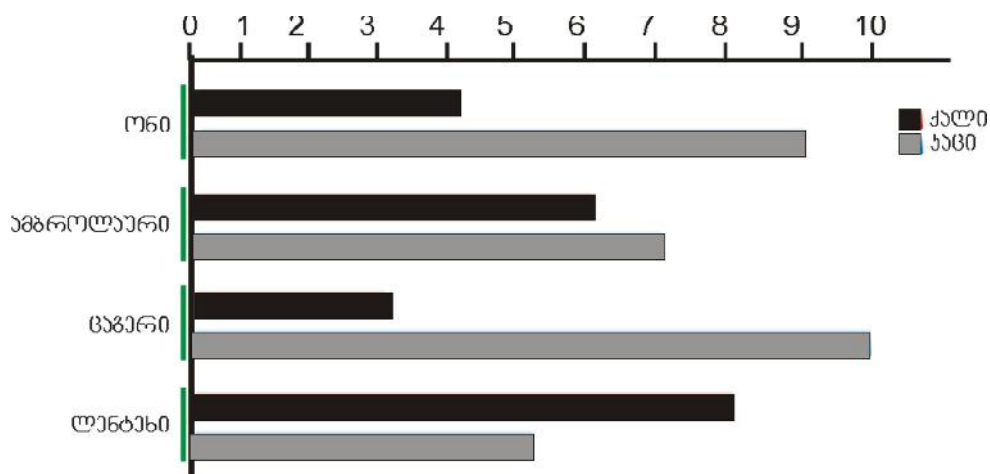
შიდა ქართლის საოლქო საარჩევნო კომისიები



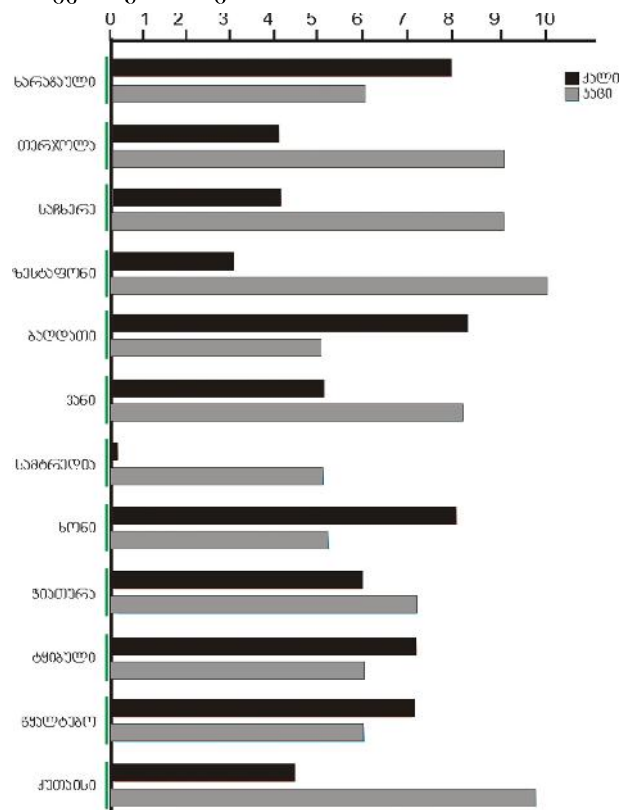
სამცხე-ჯავახეთის საოლქო საარჩევნო კომისიები



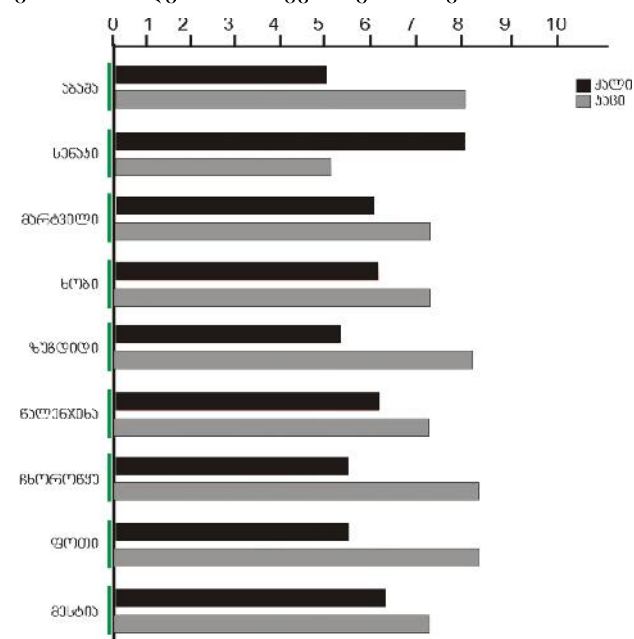
რაჭა-ლეჩხუმის საოლქო საარჩევნო კომისიები



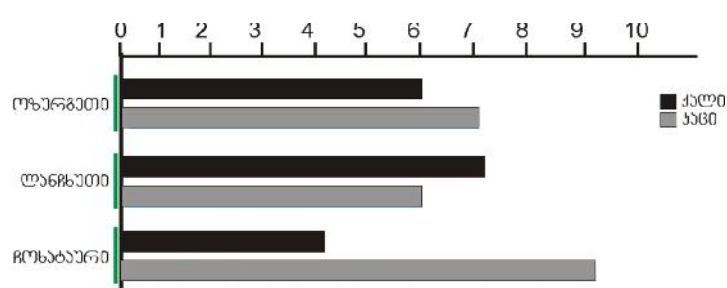
იმერეთის საოლქო საარჩევნო კომისიები



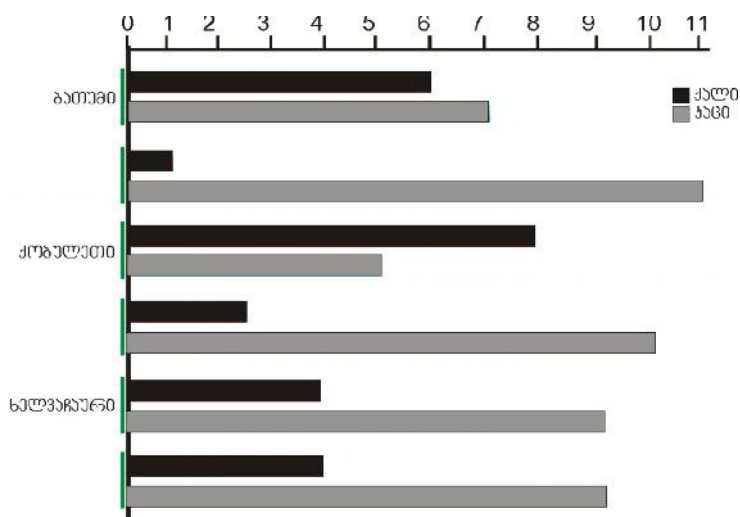
სამეგრელო-ზემო სვანეთის საოლქო საარჩევნო კომისიები



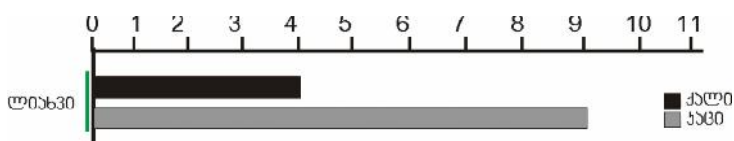
გურიის საოლქო საარჩევნო კომისიები



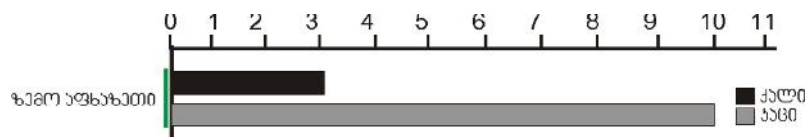
აჭარის საოლქო საარჩევნო კომისიები



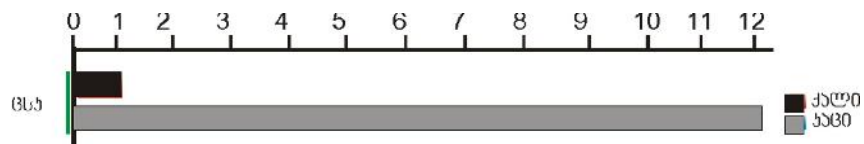
ლიახვის საოლქო საარჩევნო კომისიები



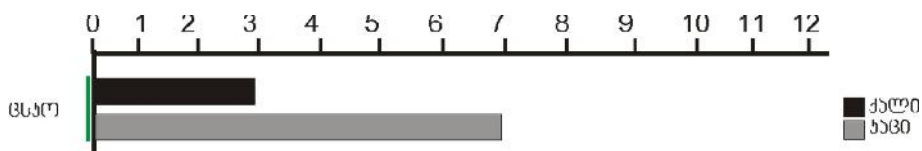
ზემო აფხაზეთის საოლქო საარჩევნო კომისიები



ცსკ (13 წევრი)

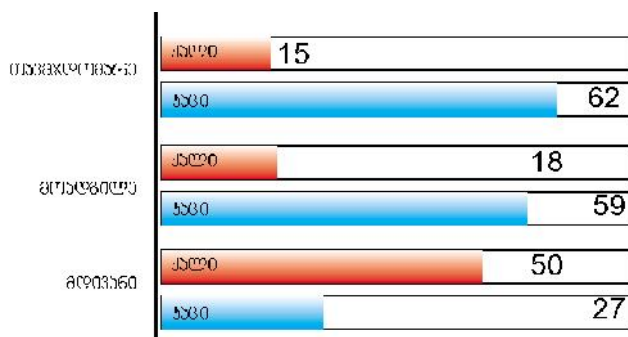


უსკო (10 წევრი)

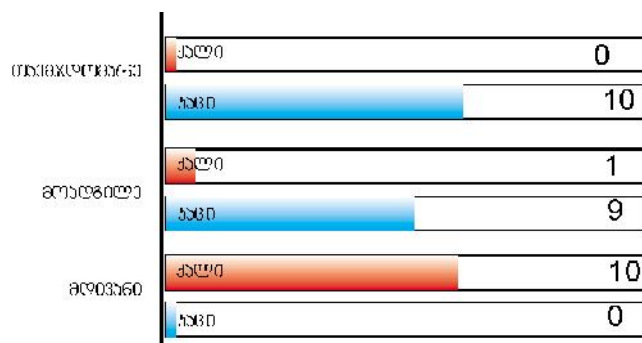


ქალთა მონაწილეობა საოლქო საარჩევნო ადმინისტრაციის ხელმძღვანელობაში: (თავმჯდომარე, მოადგილე, მდივანი)

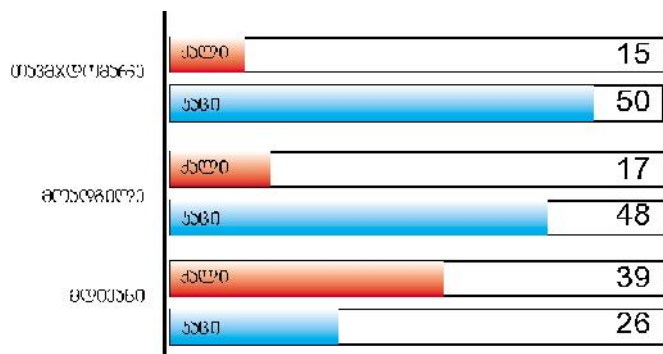
საქართველოს საოლქო საარჩევნო ადმინისტრაციის ხელმძღვანელი პირები: თავმჯდომარე, მოადგილე, მდივანი



თბილისის საოლქო საარჩევნო ადმინისტრაციის ხელმძღვანელი პირები: თავმჯდომარე, მოადგილე, მდივანი



რეგიონების საარჩევნო ადმინისტრაციათა ხელმძღვანელი პირები: თავმჯდომარე, მოადგილე, მდივანი



დანართი №3

კითხვარები სახელმწიფო უწყებებისათვის

საქართველოს პარლამენტს

გთხოვთ, კითხვებზე პასუხისას მოგვაწოდოთ თქვენს ხელთ არსებული სტატისტიკური ინფორმაცია 2006-2008 წწ. და ცალ-ცალკე მიუთითოთ ინფორმაცია როგორც წლების, ისე სქესის მიხედვით.

მაგ.:

2006		2007		2008	
ქალი	მამაკაცი	ქალი	მამაკაცი	ქალი	მამაკაცი

1. ადამიანის უფლებათა დაცვის რომელ საერთაშორისო კონვენციებთან და ხელშეკრულებებთან არის მიერთებული საქართველო?
2. რა სახის საერთაშორისო სამართლებრივი ვალდებულებები აქვს აღებული საქართველოს პარლამენტს გენდერული თანასწორობის მისაღწევად?
3. გადახდილი იქნა თუ არა ეროვნული კანონმდებლობა და შეტანილი იქნა თუ არა მასში ცვლილებები გენდერული თანასწორობის სფეროში ევროპულ სტანდარტებთან ეროვნული კანონმდებლობის პარამონიზაციისათვის (მიუთითეთ კონკრეტულად)?
4. საპარლამენტო დონეზე არსებობს თუ არა რაიმე ორგანო (საბჭო, კომიტეტი, მრჩეველი), რომელიც დაკავებულია გენდერული თანასწორობისა და თანაბარი შესაძლებლობების საკითხებით?
 - o რა სახის საკითხებია განხილული მის მიერ ბოლო 3 წლის განმავლობაში?
5. დამატებით პარლამენტის რომელი კომიტეტები იხილავენ გენდერულ თანასწორობასთან დაკავშირებულ საკითხებს?
 - o რა სახის საკითხებია განხილული მათ მიერ ბოლო 3 წლის განმავლობაში?
6. იყო თუ არა ორგანიზებული რაიმე კამპანია სქესობრივი დისკრიმინაციის აღმოსაფხვრელად, თანაბარი შესაძლებლობების კანონის ან სხვა სახის ზომების აუცილებლობის შესახებ ფართო საზოგადოებრიობის ინფორმირებისათვის?
7. იყო თუ არა ორგანიზებული საგანმანათლებლო და/ან საინფორმაციო კამპანიები სახელისუფლო ორგანოებში გენდერული ბალანსის საკითხებთან დაკავშირებით?

კანონმდებლობა

8. შემუშავებული და მიღებულია თუ არა საქართველოში კანონი ქალთა და მამაკაცთა თანაბარი შესაძლებლობების შესახებ?

- არის თუ არა ამ კანონის მიღების აუცილებლობა?
 - რამდენად ჩართულია საზოგადოება ამ მიმართულებით დისკუსიაში? რა ფორმით?
9. მიღებულია თუ არა რაიმე დროებითი, შუალედური საკანონმდებლო ზომები გენდერული თანასწორობის მისაღწევად (მაგ. კვოტირება, ელვის პრინციპი, ან სხვა)?
- რომელ სფეროში გამოიყენება ასეთი საკანონმდებლო ზომები?
10. მიღებულია თუ არა რაიმე დროებითი, შუალედური საკანონმდებლო ზომები ქალთა პოლიტიკური მონაწილეობის გასაზრდელად?
- თუ კი, დააკონკრეტეთ, რა ფორმით?
11. არის თუ არა მითითება კანონში რაიმე სახის ჯარიმებსა და სხვა სახის სანქციებზე, რომლებიც გამოიყენება იმ პოლიტიკური პარტიების მიმართ, რომლებიც არ იცავენ დროებით საკანონმდებლო ზომებს გენდერული თანასწორობისათვის?
12. არის თუ არა კანონით განსაზღვრული გარკვეული ინსტიტუტებისა და მექანიზმების შექმნა გენდერული თანასწორობისა და ქალთა უფლებების დაცვის უზრუნველსაყოფად?
13. არსებობს თუ არა ეროვნულ კანონმდებლობაში გენდერულ ნიადაგზე ძალადობის განსაზღვრება?
- არის თუ არა ამ განსაზღვრების მიღების აუცილებლობა?
14. გათვალისწინებულია თუ არა გენდერულ ნიადაგზე ძალადობის მსხვერპლთათვის კანონის შესაბამისი და უფასო:
- სამართლებრივი დახმარება;
 - სამედიცინო მომსახურება მიყენებული ზიანის დადგენისა და ხარისხის კვალიფიკაციისათვის;
 - სხვა სახის სამედიცინო მომსახურება ან ფსიქოლოგიური დახმარება;
 - დროებითი თავშესაფარი ან დახმარება.
15. აქვს თუ არა ოჯახური ძალადობის მსხვერპლს, კანონის შესაბამისად, შესაძლებლობა, აქტიურად მიიღოს მონაწილეობა დანაშაულის გამოძიებაში?
16. განიხილავს (ცნობს) თუ არა კანონი ოჯახური ძალადობის შედეგად მიყენებულ ფსიქოლოგიურ ტრავმებს?
17. არსებობს თუ არა რაიმე სახის დროებითი ზომები (სამოქალაქო ან სისხლის სამართალში), რომლებიც საშუალებას აძლევს ოჯახური ძალადობის მსხვერპლს, დაიცვას თავისი უფლება, იმყოფებოდეს საცხოვრებელ ადგილზე მოძალადის გარეშე?
18. არსებობს თუ არა ოჯახურ ძალადობასთან ბრძოლის რაიმე სახელმწიფო ღონისძიებათა გეგმა?
- თუ კი, რომელი ორგანოა პასუხისმგებელი გეგმის შესრულებაზე?
19. თუ აპირებს საქართველოს პარლამენტი გენდერული თანასწორობის უზრუნველსაყოფად რაიმე საკანონმდებლო აქტის მიღებას?
- თუ კი, როდის?
20. თუ არის რაიმე კანონპროექტი ან წინადადება გენდერული თანასწორობის კანონის შექმნის შესახებ უკვე შესული საქართველოს პარლამენტში?

- თუ კი, ვის მიერ არის ინიცირებული და განხილვის რა სტადიაზეა არსებული დოკუმენტი?
21. რამდენმა ქალმა მიმართა პარლამენტის ადამიანის უფლებათა დაცვის კომიტეტს თავისი უფლებების დარღვევის შესახებ?
- რა სფეროში იყო მათი უფლებები დარღვეული?
 - როგორ გადაწყვიტა პარლამენტის ადამიანის უფლებათა დაცვის კომიტეტმა მათი პრობლემები?
22. პარლამენტში ტარდება თუ არა (ან დაგეგმილია თუ არა) რაიმე ღონისძიებები გენდერულად მგრძობიარე ბიუჯეტის შესაქმნელად?
- თუ კი, გაქვთ თუ არა შემუშავებული რაიმე კონკრეტული ინსტრუმენტი გენდერული ბიუჯეტის შესამუშავებლად?
23. სახელმწიფო ბიუჯეტის ხარჯვით ნაწილში გათვალისწინებულია თუ არა შემდეგი 3 პარამეტრი:
- ქალებზე (ქალთა საჭიროებაზე) მიმართული ხარჯვითი ნაწილის კონკრეტული ოდენობა;
 - საჯარო სექტორში თანაბარი შესაძლებლობების ხელშემწყობი ინიციატივების დაფინანსების ხარჯები;
 - დამტკიცებული სახელმწიფო ბიუჯეტის გენდერული შეფასება¹.
24. შედგენილი და შეფასებულია თუ არა სახელმწიფო ბიუჯეტი შემდეგი მიმართულებით ქალისა და მამაკაცის მიმართ ცალ-ცალკე?
- საერთო მაკროეკონომიკური სტრატეგია;
 - შემოსავლებისა და ხარჯვითი ნაწილის სტრუქტურა;
 - გაწეული ხარჯების ეფექტურობის შეფასება¹.
25. სახელმწიფო ბიუჯეტის ხარჯვითი ნაწილი დაყოფილია თუ არა ქალთა და გოგონათათვის ხელსაყრელ კატეგორიად და, მეორე მხრივ, საერთო მიზნების მქონე კატეგორიად (რომელსაც, როგორც წესი, მიეკუთვნება საბიუჯეტო ხარჯების ძირითადი ნაწილი)?
26. გენდერულად დაცალკევებული (ქალი-კაცი) ინსტრუმენტით შეფასებულია თუ არა სახელმწიფო ხარჯების ის სფეროები, რომელიც ხელსაყრელია და შეესაბამება ქალთა და გოგონათა საჭიროებებს?
27. მიგიღიათ თუ არა რეკომენდაციები რომელიმე სახელმწიფო ან არასამთავრობო სტრუქტურისაგან ზემოსხენებულ საკითხებზე?
- თუ კი, როდის და ვისგან?
 - რამდენად გაითვალისწინეთ და რა ფორმით?
28. გაქვთ თუ არა შემუშავებული რეკომენდაციები გენდერული თანასწორობის მისაღწევად საკანონმდებლო და აღმასრულებელი ხელისუფლებისათვის?
- თუ კი, რომელი უწყებისათვის?
 - რა სახის?
 - რომელი მათგანი იქნა გათვალისწინებული? როდის?

¹ by Diane Elson.

საქართველოს პრეზიდენტის ადმინისტრაციას

გთხოვთ, კითხვებზე პასუხისას მოგვაწოდოთ თქვენს ხელთ არსებული სტატისტიკური ინფორმაცია 2006-2008 წწ. და ცალ-ცალკე მიუთითოთ ინფორმაცია როგორც წლებს, ისე სქესის (ქალი/მამაკაცი) მიხედვით.

მაგ.:

2006		2007		2008	
ქალი	მამაკაცი	ქალი	მამაკაცი	ქალი	მამაკაცი

1. რა სახის საერთაშორისო სამართლებრივი ვალდებულებები აქვს აღებული საქართველოს გენდერული თანასწორობის მიღწევის თვალსაზრისით?
2. არის თუ არა საქართველოს პრეზიდენტის ადმინისტრაციაში სტრუქტურული ქვედანაყოფი ან თანამდებობის პირი, რომელიც დაკავებულია გენდერული თანასწორობის საკითხებით?
 - ა. თუ კი, რა სახელწოდებით და რა ფუნქციები აკისრია?
 - ბ. გთხოვთ, დეტალური ინფორმაცია მოგვაწოდოთ მისი საქმიანობის შესახებ.
3. თუ თანამშრომლობთ გენდერულ პრობლემატიკაზე მომუშავე არასამთავრობო ორგანიზაციებთან?
 - ა. თუ კი, რომელ არასამთავრობო ორგანიზაციებთან და რა ფორმით?
4. რამდენად არის დაცული გენდერული ბალანსი საქართველოს პრეზიდენტის ადმინისტრაციაში და რა ღონისძიებებს მიმართავთ მის მისაღწევად?
5. რა სახელმწიფო პროგრამები არსებობს ქართულ პოლიტიკაში ქალთა როლის გააქტიურებისა და გენდერული თანასწორობის მისაღწევად?
6. რამდენი ქალი ან ქალთა გაერთიანებაა ჩართული ასეთ სახელმწიფო პროგრამაში?
7. რამდენმა ქალმა პატიმარმა მიმართა პრეზიდენტთან არსებულ შეწყალების კომისიას თხოვნით შეწყალების შესახებ?
 - რამდენი ქალის განცხადება იქნა მიღებული და განხილული?
 - რამდენი განცხადება იქნა დაკმაყოფილებული?
8. არსებობს თუ არა ყოფილ პატიმარ ქალთა რეაბილიტაციის, რესოციალიზაციისა და რეინტეგრაციის საპრეზიდენტო პროგრამა?
 - ა. თუ კი, რამდენმა ქალმა ისარგებლა ამ პროგრამით?
9. რამდენად ითვალისწინებს პრეზიდენტის ფონდი თავის საქმიანობაში გენდერულ პარამეტრებს?
10. რა რეკომენდაციები აქვს მიწოდებული საქართველოს პრეზიდენტს სახელმწიფო სტრუქტურებისთვის გენდერული თანასწორობის მისაღწევად?

საქართველოს პრემიერ-მინისტრის აპარატს

გთხოვთ, კითხვებზე პასუხისას მოგვაწოდოთ თქვენს ხელთ არსებული სტატისტიკური ინფორმაცია 2006-2008 წწ. და ცალ-ცალკე მიუთითოთ ინფორმაცია როგორც წლების, ისე სქესის მიხედვით.

მაგ.:

2006		2007		2008	
ქალი	მამაკაცი	ქალი	მამაკაცი	ქალი	მამაკაცი

1. რა სახის საერთაშორისო სამართლებრივი ვალდებულებები აქვს აღებული საქართველოს მთავრობას გენდერული თანასწორობის მიმართულებით?
2. არის თუ არა საქართველოს მთავრობაში სტრუქტურული ქვედანაყოფი, ან თანამდებობის პირი, რომელიც დაკავებულია გენდერული თანასწორობის საკითხებით?
 - ა. თუ კი, რა სახელწოდებით და რა ფუნქციები აკისრია?
 - ბ. გთხოვთ, დეტალური ინფორმაცია მოგვაწოდოთ მისი საქმიანობის შესახებ.
3. თუ თანამშრომლობთ გენდერულ პრობლემატიკაზე მომუშავე არასამთავრობო ორგანიზაციებთან?
 - ა. თუ კი, რომელ არასამთავრობო ორგანიზაციებთან და რა ფორმით?
4. რამდენად არის დაცული გენდერული ბალანსი საქართველოს მთავრობასა და პრემიერ-მინისტრის აპარატში და რა ღონისძიებებს მიმართავთ მის მისაღწევად?
5. თუ არსებობს გენდერული თანასწორობის სამთავრობათაშორისო კომისია და რა შედეგის მის ფუნქციებში?
6. თუ არსებობს რაიმე სახელმწიფო პროგრამა სახელისუფლებო ორგანოებში ქალთა უფრო აქტიური მონაწილეობისათვის?
 - ა. თუ კი, მოგვაწოდეთ პროგრამის დასახელება.
 - ბ. რამდენმა ქალმა ისარგებლა უკვე ასეთი პროგრამით?
7. თუ აღარებს საქართველოს მთავრობა რაიმე აქტივობებს საზოგადოების სხვადასხვა სფეროში ქალთა უფრო აქტიური მონაწილეობისათვის (მაგ: ტრენინგები, კონფერენციები)?
 - ა. თუ კი, რა შედეგები მოჰყვა ასეთ აქტივობებს?
8. რა კონკრეტული რეკომენდაციებია შემუშავებული გენდერული თანასწორობის მისაღწევად?

დიასპორის საკითხებში სახელმწიფო მინისტრის აპარატს

გთხოვთ, კითხვებზე პასუხისას მოგვაწოდოთ თქვენს ხელთ არსებული

სტატისტიკური ინფორმაცია 2006-2008 წწ. და ცალ-ცალკე მიუთითოთ ინფორმაცია როგორც წლების, ისე სქესის მიხედვით.

მაგ.:

2006		2007		2008	
ქალი	მამაკაცი	ქალი	მამაკაცი	ქალი	მამაკაცი

1. რა სახის საერთაშორისო სამართლებრივი ვალდებულებები აქვს აღებული სახელმწიფო მინისტრს დიასპორის საკითხებში?
 - ა. როგორ აისახება მათში გენდერული თანასწორობა?
2. არის თუ არა დიასპორის საკითხებში სახელმწიფო მინისტრის აპარატში სტრუქტურული ქვედანაყოფი ან თანამდებობის პირი, რომელიც დაკავებულია გენდერული თანასწორობის პრობლემატიკით?
 - ა. თუ კი, რა სახელწოდებით და რა ფუნქციები აკისრია?
 - ბ. გთხოვთ, დეტალური ინფორმაცია მოგვაწოდოთ მისი საქმიანობის შესახებ.
3. თუ თანამშრომლობთ გენდერულ პრობლემატიკაზე მომუშავე არასამთავრობო ორგანიზაციებთან?
 - ა. თუ კი, რომელ არასამთავრობო ორგანიზაციებთან და რა ფორმით?
4. რამდენად არის დაცული გენდერული ბალანსი დიასპორის საკითხებში სახელმწიფო მინისტრის აპარატში და რა ღონისძიებებს მიმართავთ მის მისაღწევად?
5. როგორ იცავს სახელმწიფო მინისტრი დიასპორის საკითხებში უცხო ქვეყნებში ქართველი მოსახლეობის უფლებებს?
 - ა. ქალთა უფლებებს?
 - ბ. დედათა და ბავშვთა უფლებებს?
 - გ. საქართველოს კონფლიქტური ზონებიდან საზღვარგარეთ ლტოლვილთა უფლებებს?
6. რომელ უწყებებთან თანამშრომლობთ ამ მიმართებით:
 - ა. საქართველოში? ჩამოთვალეთ უწყებები.
 - ბ. საზღვარგარეთ? ჩამოთვალეთ უწყებები.
7. თუ არის საზღვარგარეთ ქართული მოსახლეობის დაცვის სპეციალური სახელმწიფო პროგრამა?

- ა. თუ კი, როგორია ამ პროგრამის მუშაობის შედეგები?
8. რა მეთოდებით იცავს დიასპორის საკითხებში სახელმწიფო მინისტრის სამსახური არალეგალურ მიგრანტებს უცხო ქვეყნებში?
9. თუ ფლობთ იფორმაციას, ბოლო მონაცემებით, რამდენი არალეგალური ქალი მიგრანტია დღეს საქართველოს ფარგლებს გარეთ?
- ა. რა არის მათი საქმიანობის ძირითადი სფეროები საზღვარგარეთ?
10. უკანასკნელი სამი წლის განმავლობაში რამდენი არალეგალური მიგრანტია დეპორტირებული საქართველოში (მოგვაწოდეთ სტატისტიკა)?
- ა. მათ შორის ქალი?
- ბ. მათ შორის ქალი მცირეწლოვან შვილებთან ერთად?
- გ. ძირითადად რომელი ქვეყნებიდან მოხდა დეპორტაცია? დაასახელეთ 5 ქვეყანა.
- დ. იყო თუ არა უკანონო დეპორტაციის შემთხვევები?
- ე. თუ კი, რა რეაგირება მოჰყვა ასეთ ფაქტებს სახელმწიფო მინისტრის მხრიდან?

რეინტეგრაციის საკითხებში სახელმწიფო

მინისტრის აპარატს

გთხოვთ, კითხვებზე პასუხისას მოგვაწოდოთ თქვენს ხელთ არსებული

სტატისტიკური ინფორმაცია 2006-2008 წწ. და ცალ-ცალკე მიუთითოთ ინფორმაცია როგორც წლების, ისე სქესის მიხედვით.

მაგ.:

2006		2007		2008	
ქალი	მამაკაცი	ქალი	მამაკაცი	ქალი	მამაკაცი

1. რა სახის საერთაშორისო სამართლებრივი ვალდებულებები აქვს აღებული სახელმწიფო მინისტრს რეინტეგრაციის საკითხებში და როგორ აისახება მათში გენდერული თანასწორობა?
2. არის თუ არა რეინტეგრაციის საკითხებში სახელმწიფო მინისტრის აპარატში სტრუქტურული ქვედანაყოფი ან თანამდებობის პირი, რომელიც დაკავებულია გენდერული თანასწორობის პრობლემატიკით?
 - ა. თუ კი, რა სახელწოდებით და რა ფუნქციები აკისრია?
 - ბ. გთხოვთ, დეტალური ინფორმაცია მოგვაწოდოთ მისი საქმიანობის შესახებ.
3. თუ თანამშრომლობთ გენდერულ პრობლემატიკაზე მომუშავე არასამთავრობო ორგანიზაციებთან?
 - ა. თუ კი, რომელ არასამთავრობო ორგანიზაციებთან და რა ფორმით?
4. რამდენად არის დაცული გენდერული ბალანსი რეინტეგრაციის საკითხებში სახელმწიფო მინისტრის აპარატში და რა ღონისძიებებს მიმართავთ მის მისაღწევად?
5. მონაწილეობენ თუ არა ქალთა ორგანიზაციები სამშვიდობო პროცესებში?
 - ა. თუ კი, რა ფორმით?
 - ბ. ჩამოთვალეთ ორგანიზაციები.
6. მონაწილეობენ თუ არა ქალები უშუალოდ სამშვიდობო მოლაპარაკებებში?
 - ა. თუ კი, რომელი თანამდებობის ან რომელი ორგანიზაციების წარმომადგენლები?
 - ბ. როგორია მათი მონაწილეობის შედეგი?
7. როგორია ოკუპირებულ ტერიტორიებზე, კონფლიქტის ზონებში ქალთა უფლებრივი და სამართლებრივი მდგომარეობა?
8. რამდენად ხშირია ოკუპირებულ ტერიტორიებზე, კონფლიქტის ზონებში ქალებზე სექსუალური ძალადობის ფაქტები?
 - ა. მოიყვანეთ სტატისტიკა.

- ბ. მოიყვანეთ სტატისტიკა, რამდენი საქმეა აღძრული, რამდენი განაჩენია გამოტანილი და რამდენი საქმე დარჩა განუხილველი?
9. როგორ იცავს თქვენი აპარატი (რა მექანიზმებით და საშუალებებით) ქალთა უფლებებს ოკუპირებულ ტერიტორიებზე, კონფლიქტურ ზონებში?
- ა. ჩამოთვალეთ მექანიზმები და საშუალებები.
10. რომელი უფლებადაცვითი არასამთავრობო ორგანიზაციები მუშაობენ ქალთა პრობლემებზე კონფლიქტურ ზონაში?
- ა. ჩამოთვალეთ ორგანიზაციები;
- ბ. მიუთითეთ, რა სფეროში იცავენ ისინი ქალთა უფლებებს.
11. რა ფორმით თანამშრომლობს თქვენი უწყება ასეთ არასამთავრობო ორგანიზაციებთან?
12. გაქვთ თუ არა ინფორმაცია ოკუპირებულ ტერიტორიებზე, კონფლიქტურ ზონებში სამშვიდობო კონტინგენტის ან სხვა სამხედრო ფორმირებების მხრიდან ქალებზე (ან გოგონებზე) განსორციელებული ძალადობის ან ზეწოლის ფაქტების შესახებ (მოგვაწოდეთ სტატისტიკა)?
- ა. როგორ მოიძიებს აპარატი მსგავს ფაქტებზე ინფორმაციას?
- ბ. ხელმისაწვდომია თუ არა ზემოსხენებული ძალადობის მსხვერპლთათვის სახელმწიფოს მხრიდან დაცვისა და რეაბილიტაციის საშუალებები?
- გ. თუ კი, რა ფორმით?

რეგიონალური მართვის საკითხებში სახელმწიფო მინისტრის აპარატს

გთხოვთ, კითხვებზე პასუხისას მოგვაწოდოთ თქვენს ხელთ არსებული სტატისტიკური ინფორმაცია 2006-2008 წწ. და ცალ-ცალკე მიუთითოთ ინფორმაცია როგორც წლების, ისე სქესის მიხედვით.

მაგ.:

2006		2007		2008	
ქალი	მამაკაცი	ქალი	მამაკაცი	ქალი	მამაკაცი

1. რა სახის სამართლებრივი ვალდებულებები აქვს აღებული გენდერული თანასწორობის მიმართულებით სახელმწიფო მინისტრს რეგიონალური მართვის საკითხებში?
2. არის თუ არა რეგიონალური მართვის საკითხებში სახელმწიფო მინისტრის აპარატში სტრუქტურული ქვედანაყოფი ან თანამდებობის პირი, რომელიც დაკავებულია გენდერული თანასწორობის პრობლემატიკით?
 - ა. თუ კი, რა სახელწოდებით და რა ფუნქციები აკისრია?
 - ბ. გთხოვთ, დეტალური ინფორმაცია მოგვაწოდოთ მისი საქმიანობის შესახებ.
3. თუ თანამშრომლობთ გენდერულ პრობლემატიკაზე მომუშავე არასამთავრობო ორგანიზაციებთან?
 - ა. თუ კი, რომელ არასამთავრობო ორგანიზაციებთან და რა ფორმით?
4. რამდენად არის დაცული გენდერული ბალანსი რეგიონალური მართვის საკითხებში სახელმწიფო მინისტრის აპარატში და რა ღონისძიებებს მიმართავთ მის მისაღწევად?
5. რამდენად შეესაბამება საქართველოში არსებული გენდერული მდგომარეობა საზოგადოების სხვადასხვა სფეროში ევროპულ სტანდარტებს?
6. რომელი საერთაშორისო ორგანიზაციების რეკომენდაციებით სარგებლობს სახელმწიფო მინისტრის აპარატი გენდერული თანასწორობის მისაღწევად საქართველოში?
 - ა. ჩამოთვალეთ ბოლო სამი წლის განმავლობაში მიღებული რეკომენდაციები.
7. რა რეკომენდაციებსა და წინადადებებს აწვდის სახელმწიფო მინისტრის აპარატი სამთავრობო უწყებებს საქართველოში გენდერული თანასწორობის ევროპულ სტანდარტებთან შესაბამისობაში მოსაყვანად?
 - ა. ამ მიზნით რომელ უწყებებთან თანამშრომლობთ?
 - ბ. რა კონკრეტული შედეგები მოჰყვა მიწოდებულ რეკომენდაციებს?
8. რეგიონალური პოლიტიკის განხორციელების ფორმატში რა კონკრეტული ღონისძიებებია გატარებული გენდერული თანასწორობის მისაღწევად (მიუთითეთ თქვენ მიერ განხორციელებული კონკრეტული აქტივობა ან რეკომენდაციები; რა იყო მიღებული შედეგი)?

9. როგორია სამხარეო ადმინისტრაციებისა და, ზოგადად, ადგილობრივი ხელისუფლების სტრუქტურებში გენდერული თანასწორობის სურათი (გთხოვთ, პასუხები მიუთითოთ რეგიონების მიხედვით ცალ-ცალკე)?

ევროპულ და ევროატლანტიკურ სტრუქტურებში ინტეგრაციის საკითხებში სახელმწიფო მინისტრის აპარატს

გთხოვთ, კითხვებზე პასუხისას მოგვაწოდოთ თქვენს ხელთ არსებული სტატისტიკური ინფორმაცია 2006-2008 წწ. და ცალ-ცალკე მიუთითოთ ინფორმაცია როგორც წლების, ისე სქესის მიხედვით.

მაგ.:

2006		2007		2008	
ქალი	მამაკაცი	ქალი	მამაკაცი	ქალი	მამაკაცი

1. რა სახის საერთაშორისო სამართლებრივი ვალდებულებები აქვს აღებული გენდერული თანასწორობის მიმართულებით სახელმწიფო მინისტრს ევროპულ და ევროატლანტიკურ სტრუქტურებში ინტეგრაციის საკითხებში?
2. არის თუ არა ევროპულ და ევროატლანტიკურ სტრუქტურებში ინტეგრაციის საკითხებში სახელმწიფო მინისტრის აპარატში სტრუქტურული ქვედანაყოფი ან თანამდებობის პირი, რომელიც დაკავებულია გენდერული თანასწორობის პრობლემატიკით?
 - ა. თუ კი, რა სახელწოდებით და რა ფუნქციები აკისრია?
 - ბ. გთხოვთ, დეტალური ინფორმაცია მოგვაწოდოთ მისი საქმიანობის შესახებ.
3. თუ თანამშრომლობთ გენდერულ პრობლემატიკაზე მომუშავე არასამთავრობო ორგანიზაციებთან?
 - ა. თუ კი, რომელ არასამთავრობო ორგანიზაციებთან და რა ფორმით?
4. რამდენად არის დაცული გენდერული ბალანსი ევროპულ და ევროატლანტიკურ სტრუქტურებში ინტეგრაციის საკითხებში სახელმწიფო მინისტრის აპარატში და რა ღონისძიებებს მიმართავთ მის მისაღწევად?
5. რამდენად შეესაბამება საქართველოში არსებული გენდერული მდგომარეობა საზოგადოების სხვადასხვა სფეროში ევროპულ სტანდარტებს?
6. რომელი საერთაშორისო ორგანიზაციების რეკომენდაციებით სარგებლობს სახელმწიფო მინისტრის აპარატი გენდერული თანასწორობის მისაღწევად საქართველოში?
 - ა. ჩამოთვალეთ ბოლო სამი წლის განმავლობაში მიღებული რეკომენდაციები.
7. რა რეკომენდაციებსა და წინადადებებს აწვდის სახელმწიფო მინისტრის აპარატი სამთავრობო უწყებებს საქართველოში გენდერული თანასწორობის ევროპულ სტანდარტებთან შესაბამისობაში მოსაყვანად?
 - ა. ამ მიზნით რომელ უწყებებთან თანამშრომლობთ?
 - ბ. რა კონკრეტული შედეგები მოჰყვა მიწოდებულ რეკომენდაციებს?

8. ევროპის სამეზობლო პოლიტიკის ფორმატში რა კონკრეტული ღონისძიებებია გატარებული გენდერული თანასწორობის მისაღწევად?
9. ჩრდილო-ატლანტიკური ალიანსის სტანდარტებიდან გამომდინარე, როგორია თქვენი უწყების მიდგომა შესაბამის სტრუქტურებში გენდერული თანასწორობის დამკვიდრებასთან მიმართებით (მიუთითეთ თქვენ მიერ განხორციელებული კონკრეტული აქტივობა ან რეკომენდაციები; რა იყო მიღებული შედეგი)?

საქართველოს შრომის, ჯანმრთელობის და სოციალური დაცვის სამინისტროს

*გთხოვთ, კითხვებზე პასუხისას მოგვაწოდოთ თქვენს ხელთ არსებული
სტატისტიკური ინფორმაცია 2006-2008 წწ. და ცალ-ცალკე მიუთითოთ ინფორმაცია
როგორც წლების, ისე სქესის მიხედვით.*

მაგ.:

2006		2007		2008	
ქალი	მამაკაცი	ქალი	მამაკაცი	ქალი	მამაკაცი

1. რა სახის საერთაშორისო სამართლებრივი ვალდებულებები აქვს აღებული საქართველოს შრომის, ჯანმრთელობის და სოციალური დაცვის სამინისტროს გენდერული თანასწორობის მიმართებით?
2. არის თუ არა საქართველოს შრომის, ჯანმრთელობის და სოციალური დაცვის სამინისტროში სტრუქტურული ქვედანაყოფი ან თანამდებობის პირი, რომელიც დაკავებულია გენდერული თანასწორობის პრობლემატიკით?
 - ა. თუ კი, რა სახელწოდებით და რა ფუნქციები აკისრია?
 - ბ. გთხოვთ, დეტალური ინფორმაცია მოგვაწოდოთ მისი საქმიანობის შესახებ.
3. თუ თანამშრომლობთ გენდერულ პრობლემატიკაზე მომუშავე არასამთავრობო ორგანიზაციებთან?
 - ა. თუ კი, რომელ არასამთავრობო ორგანიზაციებთან და რა ფორმით?
4. რამდენად არის დაცული გენდერული ბალანსი თქვენს სამინისტროში და რა ღონისძიებებს მიმართავთ მის მისაღწევად?
5. მიგიღიათ თუ არა რეკომენდაციები რომელიმე სახელმწიფო ან არასამთავრობო სტრუქტურისაგან ზემოხსენებულ საკითხებზე?
 - ა. თუ კი, როდის და ვისგან?
 - ბ. რამდენად გაითვალისწინეთ და რა ფორმით?
6. გაქვთ თუ არა თქვენს უწყებაში შემუშავებული რეკომენდაციები გენდერული თანასწორობის მისაღწევად საკანონმდებლო და აღმასრულებელი ხელისუფლებისათვის?
 - ა. თუ კი, რომელი უწყებისათვის?
 - ბ. რა სახის?
 - გ. რომელი მათგანი იქნა გათვალისწინებული? როდის?
7. გათვალისწინებულია თუ არა გენდერული ძალადობის მსხვერპლთათვის კანონის შესაბამისი და უფასო:

- ა. სამედიცინო მომსახურება მიყენებული ზიანის დადგენისა და ხარისხის კვალიფიკაციისათვის;
 - ბ. სხვა სახის სამედიცინო მომსახურება ან ფსიქოლოგიური დახმარება;
 - გ. დროებითი თავშესაფარი ან დახმარება?
8. მოგვაწოდეთ ინფორმაცია ადამიანით ვაჭრობის (ტრეფიკინგის) მსხვერპლთა, დაზარალებულთა დაცვისა და დახმარების სახელმწიფო ფონდის საქმიანობის შესახებ?
- ა. როდის დაარსდა?
 - ბ. რა არის მისი საქმიანობის პრიორიტეტები?
 - გ. როგორ იცავს ფონდი ადამიანით ვაჭრობის (ტრეფიკინგის) მსხვერპლთა, დაზარალებულთა ინტერესებს?
 - დ. რა სახის დახმარებებია გათვალისწინებული ადამიანით ვაჭრობის (ტრეფიკინგის) მსხვერპლთათვის და დაზარალებულთათვის?
 - ე. არის თუ არა უფასო სამედიცინო ან ფსიქოლოგიური დახმარება გათვალისწინებული ტრეფიკინგის მსხვერპლთათვის?
 - ვ. მოგვაწოდეთ ინფორმაცია, რამდენმა ქალმა მიმართა ამ ფონდს და რამდენმა ისარგებლა მისი დახმარებით.
1. რა პირობები არსებობს ფინანსური (ერთჯერადი და მუდმივი) და სოციალური დახმარების ხელმისაწვდომობის ხელშეწყობისათვის შემდეგი ჯგუფების მიმართ:
- ა. მშობლების მზრუნველობას მოკლებული ბავშვები და ქვრივები;
 - ბ. ქალები, რომლებიც იმყოფებიან შვებულებაში ბავშვის დაბადებასთან დაკავშირებით (ორსული ქალები და დედები, მათ შორის, უმუშევრები და სტუდენტები);
 - გ. შეზღუდული ფიზიკური და გონებრივი შესაძლებლობების პირები (მათ შორის, დახმარება იმ პირთათვის, ვინც უზრუნველყოფს შეზღუდული ფიზიკური და გონებრივი შესაძლებლობების ბავშვთა მოვლას);
 - დ. უმუშევრები;
 - ე. მუშა-მოსამსახურენი, რომლებსაც ესაჭიროებათ შვებულება სამედიცინო მიმართულებით ან შრომისუნარიანობის აღსადგენად საწარმოო ტრავმების შემდგომ.
2. მოგვაწოდეთ ინფორმაცია, რამდენი ადამიანია სიღარიბის ზღვარს მიღმა.
- ა. მათ შორის ქალი?
 - ბ. თუ არის მათ მიმართ სახელმწიფო დახმარების პროგრამა?
 - გ. რამდენი ადამიანი სარგებლობს ამ სახელმწიფო პროგრამით?
 - დ. მათ შორის ქალი?
3. მიიღება თუ არა მხედველობაში პენსიის დანიშვნის დროს ქალთა არაანაზღაურებადი სამუშაო და დეკრეტული შვებულება?

4. არსებობს თუ არა მონაცემები ქალთა და მამაკაცთა მიმართ პენსიების არათანაბარი ოდენობით დანიშვნის თაობაზე?
 - ა. თუ კი, რა საფუძველზე?

ჯანდაცვა

5. რომელ სამართლებრივ ნორმებშია ასახული ქალისა და მამაკაცისათვის ჯანდაცვის სფეროში თანაბარი უფლებებით სარგებლობის უფლება?
6. რომელ სამართლებრივ ნორმებშია ასახული სამედიცინო მომსახურების ხარისხი?
7. რა კრიტერიუმებით ხდება კვალიფიციური სამედიცინო მომსახურების კრიტერიუმებისა და ექიმთა პროფესიონალიზმის დონის დადგენა?
8. ჩატარებულა თუ არა კვლევა რაიმე სახის (სპეციფიკური, გენდერული) წინააღმდეგობების შესახებ კვალიფიციური სამედიცინო მომსახურების ხელმისაწვდომობასთან დაკავშირებით (მაგ: ფინანსური პრობლემები, სოფლებში სპეციალისტების ნაკლებობა, არასაკმარისი ყურადღების გამოჩენა სახელმწიფოს მხრიდან ქალთა და მამაკაცთა სპეციფიკური დაავადებების მიმართ)?
9. არსებობს თუ არა პაციენტთა უფლებების დაცვის სპეციალური საკანონმდებლო ნორმა?
10. არსებობს თუ არა კანონი რეპროდუქციული ჯანმრთელობის შესახებ?
11. რა მექანიზმები არსებობს თითოეული კანონის შესრულებაზე მონიტორინგის განსახორციელებლად, რომელიც მიმართულია, დაიცვას პაციენტთა უფლებები?
12. ხდება თუ არა არაკვალიფიციური სამედიცინო მომსახურების შედეგად დაზარალებულ პირთა კომპენსაცია?
 - ა. თუ კი, რა ფორმით (მოგვაწოდეთ დეტალური ინფორმაცია)?
13. არსებობს თუ არა ორსული ქალების დახმარების სახელმწიფო პროგრამა?
 - ა. თუ კი, მოგვაწოდეთ ინფორმაცია, რა შედის სახელმწიფო პროგრამაში (ქალთა უფასო კონსულტაციების, ორსულთა ტრენინგების ცენტრების მოწყობა და ა.შ.);
 - ბ. რამდენი ქალი სარგებლობს ამ სახელმწიფო პროგრამით?
 - გ. თუ არსებობს სახელმწიფო პროგრამის ფარგლებში მშობიარობის შემდგომ ქალთა რეაბილიტაციის პროგრამები?
 - დ. დედათა და ბავშვთა ცენტრები?
 - ე. თუ კი, როგორია ამ ცენტრების ფუნქციონალური დატვირთვა, რამდენი ქალი სარგებლობს მათი დახმარებით და რა შედეგები მოჰყვა ასეთი ცენტრების ფუნქციონირებას?

შრომითი ურთიერთობები

14. გათვალისწინებულია თუ არა კანონმდებლობით შრომის თანაბარი ანაზღაურება ქალებისა და მამაკაცებისათვის?